

ООО «НПО ИТС СОФТ»

РУКОВОДСТВО ПОЛЬЗОВАТЕЛЯ

ДОРИС Платформа - Единая Платформа

Управления Транспортными Системами

Ине. № подл.	Подп. и дата	Ине. № дубл.	Взам. инв. №	Подп. и дата

**МОСКВА
2021**

Аннотация

Настоящий документ является руководством пользователя по эксплуатации программного комплекса ДОРИС Платформа, предназначенного для автоматизации управления функционированием транспортной инфраструктуры городских агломераций.

В данном руководстве приводится следующая информация:

- введение;
- назначение и условия применения комплекса ДОРИС Платформа;
- подготовка к работе;
- описание операций;
- аварийные ситуации;
- рекомендации по освоению.

Настоящий документ разработан в соответствии с РД 50-34.698-90 «Автоматизированные системы. Требования к содержанию документов».

Име. № подл.	Подп. и дата	Име. № дубл.	Взам. име. №	Подп. и дата

СОДЕРЖАНИЕ

Оглавление

1	ОБЛАСТЬ ПРИМЕНЕНИЯ	7
2	КРАТКОЕ ОПИСАНИЕ ВОЗМОЖНОСТЕЙ	7
3	УРОВЕНЬ ПОДГОТОВКИ ПОЛЬЗОВАТЕЛЯ.....	8
4	ПЕРЕЧЕНЬ ЭКСПЛУАТАЦИОННОЙ ДОКУМЕНТАЦИИ	8
5	НАЗНАЧЕНИЕ И УСЛОВИЯ ПРИМЕНЕНИЯ КОМПЛЕКСА ДОРИС ПЛАТФОРМА.....	9
5.1	Виды деятельности, функции, для автоматизации которых предназначен комплекс ДОРИС ПЛАТФОРМА .	9
5.2	ПРОГРАММНЫЕ И АППАРАТНЫЕ ТРЕБОВАНИЯ К КОМПЛЕКСУ ДОРИС ПЛАТФОРМА.....	10
5.2.1	<i>Минимальный состав технических средств.....</i>	<i>10</i>
5.2.2	<i>Минимальный состав программных средств</i>	<i>10</i>
5.2.3	<i>Прочие требования.....</i>	<i>10</i>
6	ПОДГОТОВКА К РАБОТЕ.....	11
6.1	СОСТАВ И СОДЕРЖАНИЕ ДИСТРИБУТИВНОГО НОСИТЕЛЯ ДАННЫХ	11
6.2	ПОРЯДОК ЗАГРУЗКИ ДАННЫХ И ПРОГРАММ.....	11
6.3	ПРОВЕРКА РАБОТОСПОСОБНОСТИ.....	11
6.4	ПРАВА И ДОСТУП ПОЛЬЗОВАТЕЛЕЙ.....	12
7	ОПИСАНИЕ ОПЕРАЦИЙ В КОМПЛЕКСЕ ДОРИС ПЛАТФОРМА.	14
	ПОЛЬЗОВАТЕЛЬ С ПОЛНЫМИ ПРАВАМИ.....	14
7.1	ВХОД В КОМПЛЕКС ДОРИС ПЛАТФОРМА И ИДЕНТИФИКАЦИЯ ПОЛЬЗОВАТЕЛЯ	14
7.2	РАЗДЕЛ «КАРТЫ».....	16
7.2.1	<i>Общее описание.....</i>	<i>16</i>
7.2.2	<i>Операция «Выбор режима отображения карты»</i>	<i>17</i>
7.2.3	<i>Операция «Отображение слоев карты».....</i>	<i>17</i>
7.2.4	<i>Операция «Просмотр списка объектов слоя»</i>	<i>18</i>
7.2.5	<i>Операция «Работа со слоем «Пассажирский транспорт».....</i>	<i>20</i>
7.2.6	<i>Операция «Дорожные работы»</i>	<i>25</i>
7.2.7	<i>Операция «Метео»</i>	<i>29</i>
7.2.8	<i>Операция «Экология»</i>	<i>31</i>
7.2.9	<i>Операция «Очищение слоев карты»</i>	<i>32</i>
7.3	РАЗДЕЛ «ОТЧЕТЫ».....	32
7.3.1	<i>Общее описание.....</i>	<i>32</i>
7.3.2	<i>Операция «Формирование отчета»</i>	<i>33</i>
7.3.3	<i>Отчет по дорожным работам.</i>	<i>34</i>

Ине. № подл.	Подп. и дата
Ине. № дубл.	Подп. и дата
Взам. инв. №	Подп. и дата
Ине. № инв.	Подп. и дата

7.3.4	Отчет по организациям	36
7.3.5	Отчет по транспортным средствам	37
7.3.6	Отчет по фиксации нарушений ПДД.....	39
7.3.7	Отчет по статусу камер	40
7.4	РАЗДЕЛ «СПРАВОЧНИКИ»	42
7.4.1	Общее описание.....	42
7.4.2	Операция «Работа со справочником «Пассажирский транспорт».....	42
7.4.3	Операция «Работа со справочником «Пассажирский транспорт. Маршруты».....	43
7.4.4	Операция «Работа со справочником «Пассажирский транспорт. Остановки».....	49
7.4.5	Операция «Пассажирский транспорт. Присвоение ТС маршруту».....	51
7.4.6	Операция «Пассажирский транспорт. Организации.».....	53
7.4.7	Операция «Пассажирский транспорт. Транспортные средства».....	56
7.4.8	Операция «Пассажирский транспорт. Марки.».....	59
7.4.9	Операция «Пассажирский транспорт. Модели»	61
7.4.10	Операция «Справочник. Дорожные работы»	61
7.4.11	Работа со справочником «Дорожные работы. Дорожная техника»	62
7.4.12	Работа со справочником «Дорожные работы. Обслуживающие организации».....	65
7.4.13	Работа со справочником «Дорожные работы. Марки»	67
7.4.14	Работа со справочником «Дорожные работы. Модели»	69
7.4.15	Работа со справочником «Комплексы фото-видеофиксации»	70
7.4.16	Работа со справочником «Комплексы фото-видеофиксации. Видеокамеры»	70
7.5	РАЗДЕЛ «АДМИНИСТРИРОВАНИЕ»	77
7.5.1	Общее описание.....	77
7.5.2	Раздел «Администрирование. Управление ролями».....	78
7.5.3	Раздел «Администрирование. Настройки»	81
7.6	РАЗДЕЛ «ПРОФИЛЬ»	81
7.6.1	Общее описание.....	81
7.6.2	Раздел «Профиль. Сменить пароль».....	81
7.6.3	Раздел «Профиль. Редактировать»	82
7.6.4	Раздел «Уведомления».....	83
7.7	РАЗДЕЛ «ЗАВЕРШЕНИЕ РАБОТЫ».....	85
8	АВАРИЙНЫЕ СИТУАЦИИ	85
9	РЕКОМЕНДАЦИИ ПО ОСВОЕНИЮ	87

Ине. № подл.	Подп. и дата
Ине. № дубл.	Подп. и дата
Взам. инв. №	Подп. и дата

Перечень принятых сокращений

В настоящем документе применены следующие сокращения и условные наименования:

Сокращение	Расшифровка
1	2
АИС ГАТИ	Автоматизированная информационная система Государственной административно-технической инспекции
АС	Автоматизированная система
КОМПЛЕКС ДОРИС ПЛАТФОРМА	Специальное программное обеспечение Программный комплекс «Единая Платформа Управления Транспортной Системой»
БД	База данных
ОС	Операционная система
ПО	Программное обеспечение
СУБД	Система управления базой данных
ТИ	Транспортный инцидент
ТС	Транспортное средство
ФИО	Фамилия, Имя, Отчество
XLSX(XLS), DOCX(DOC)	Форматы документов пакета MS Office

Име. № подл.	Подп. и дата
Име. № дубл.	Подп. и дата
Взам. име. №	Подп. и дата

Термины и определения.

В настоящем документе применены следующие термины с их определениями:

Термин	Определение
1	2
Вложение	Файл любого разрешения, с именем набранным латиницей, не более 5 Мб, который можно приложить к инциденту или сценарию реагирования
Инцидент, транспортный инцидент (ТИ)	Сбой в работе городского пассажирского транспорта
Маршрут	Установленный и оборудованный путь следования подвижного состава, выполняющего перевозки пассажиров автомобильным транспортом
Объект	Элемент инфраструктуры города, взаимодействующий с пассажиропотоком (маршрут, участок дорожной сети, остановочная Платформа, здание и т.д.)
Объект мероприятия	Особо значимый в рамках проводимого мероприятия объект транспортной инфраструктуры
Остановочная станция	Место остановки транспортных средств по маршруту регулярных перевозок, состоящее из одной или нескольких платформ, оборудованных для посадки, высадки пассажиров и ожидания транспортных средств
Расписание движения	Совокупность графиков движения автобусов по маршруту
Решение	Краткое резюме по применению сценария, заполняемое пользователем на форме инцидента для удобства восприятия
Шаг инцидента	Набор действий по сценарию реагирования, объединенных по смыслу и/или по исполняющему его ведомству

Подп. и дата

Взам. инв. №

Инв. № дубл.

Подп. и дата

Инв. № подл.

ВВЕДЕНИЕ

1 Область применения

ДОРИС Платформа представляет собой единый комплекс специализированного программного обеспечения и аппаратных средств, предназначенных для автоматизации деятельности городских структур в части процессов управления функционированием транспортной инфраструктуры городской агломерации.

В состав программного комплекса входят:

- ДОРИС Кросс - Автоматизированная система управления дорожным движением посредством координированного, адаптивного и предиктивного светофорного регулирования;
- ДОРИС Мониторинг - Система мониторинга метеорологической и экологической обстановки;
- ДОРИС Приоритет - Система обеспечения приоритетного проезда как при проведении спецмероприятий, так и при возникновении нештатных ситуаций;
- ДОРИС Контроль - Система сбора, обработки и хранения данных полученных от источников фото, видео материалов. Обеспечивает так же мониторинг работоспособности технических средств;
- ДОРИС Полотно - Система управления дорожными работами;
- ДОРИС Маршрут - Модуль управления движением пассажирского транспорта;
- ДОРИС Аналитика - Модуль видеоаналитики и детектирования проездов, ДТП и нарушений ПДД;
- ДОРИС Техника - Модуль интеграции с внешними системами управления транспортом содержания дорог;
- ДОРИС Реакт - Модуль конфигурации сценарных планов управления движением.

2 Краткое описание возможностей

ДОРИС Платформа обеспечивает выполнение следующих функций в штатном режиме и в режиме разрешения возникающих транспортных инцидентов на городской транспортной сети:

- мониторинг функционирования транспортной инфраструктуры агломерации в режиме реального времени;

Ли	Изм.	№ докум.	Подп.	Дата				
Разраб.					Руководство пользователя. Комплекс ДОРИС Платформа	Лит	Лист	Листов
Пров.							7	89
Т. контр.								
Н. контр.								
Утв.								

Подп. и дата

Взам. инв. №

Инв. № дубл.

Подп. и дата

Инв. № подл

- координацию работы различных элементов транспортного комплекса города;
- оперативное реагирование в нештатных ситуациях;
- взаимодействие с другими (внешними) системами, штабами, центрами агломерации;
- предоставление информационных сервисов исполнительными органами городской власти.

3 Уровень подготовки пользователя

Пользователь обеспечивает технологический процесс функционирования Платформы. Квалификация пользователей должна позволять:

- ориентироваться в основных деловых процессах автоматизируемой деятельности;
- ориентироваться в основных типах входных и выходных документов и материалов;
- выполнять стандартные процедуры, определенные в комплексе ДОРИС Платформа, ввода исходной информации, получения информации, подготовки выходных форм;
- пользоваться функциями пакета Microsoft Office.

Администратор системы обеспечивает нормальное функционирование технических и программных средств Платформы, сохранность данных Платформы. Его квалификация должна позволять:

- свободно ориентироваться в программно-технической документации;
- свободно ориентироваться в стандартных возможностях используемых ОС и СУБД, протоколах передачи данных;
- владеть средствами мониторинга Платформы;
- владеть средствами защиты информации;
- работать с архиваторами, дисковыми утилитами, антивирусными программами;
- определять источник сбоя функционирования ПО и описывать его.

4 Перечень эксплуатационной документации

Перед началом работы пользователя с комплексом ДОРИС Платформа необходимо ознакомиться с настоящим Руководством пользователя.

Подп. и дата
Взам. инв. №
Инв. № дубл.
Подп. и дата
Инв. № подл.

Ли	Изм.	№ докум.	Подп.	Дата				
Разраб.					<i>Руководство пользователя. Комплекс ДОРИС Платформа</i>	Лит	Лист	Листов
Пров.							8	89
Т. контр.								
Н. контр.								
Утв.								

5 Назначение и условия применения комплекса ДОРИС Платформа

5.1 Виды деятельности, функции, для автоматизации которых предназначен комплекс ДОРИС Платформа

ДОРИС ПЛАТФОРМА предназначена для автоматизации деятельности городских структур в части процессов управления функционированием транспортной инфраструктуры в штатном режиме и в режиме разрешения возникающих транспортных инцидентов на городской транспортной сети. Посредством комплекса ДОРИС Платформа автоматизируются следующие процессы:

- мониторинг функционирования транспортной инфраструктуры в режиме реального времени;
- обеспечение координации работы различных элементов транспортного комплекса города;
- оперативное реагирование в нештатных ситуациях;
- взаимодействие с другими (внешними) системами, штабами, центрами;
- предоставление информационных сервисов исполнительными органами городской власти;
- обеспечение безопасности на транспорте.

Для автоматизации вышеперечисленных процессов реализованы следующие функции:

- сбор и обработка информации о транспортной обстановке и объектах транспортной инфраструктуры от внешних информационных систем;
- отображение транспортной обстановки и объектов транспортной инфраструктуры;
- отображение на транспортной операционной картине информации от всех ВИС, информации о транспортных инцидентах с указанием на картографической основе местоположения этих данных, областей влияния и поражения;
- выбор и отображение потока данных с камер видеонаблюдения;
- регистрация и контроль жизненного цикла транспортных инцидентов;
- формирование и выбор сценариев реагирования на транспортные инциденты;
- формирование отчетных форм;
- формирование, ведение и использование справочников и классификаторов;
- администрирование;

Име. № дубл.	Подп. и дата		Взам. инв. №		Подп. и дата						
	Подп. и дата		Име. № инв.		Подп. и дата						
Име. № подл.	Ли	Изм.	№ докум.	Подп.	Дата	Руководство пользователя. Комплекс ДОРИС Платформа			Лит	Лист	Листов
	Разраб.									9	89
	Пров.										
	Т. контр.										
	Н. контр.										
	Утв.										

- мониторинг параметров транспортных потоков;
- управление светофорными объектами.

5.2 Программные и аппаратные требования к комплексу ДОРИС Платформа

5.2.1 Минимальный состав технических средств

Рабочее место пользователя должно отвечать следующим требованиям:

- процессор 7 поколения или выше с тактовой частотой не менее 4 ГГц или выше;
- не менее 8 Гб оперативной памяти;
- не менее 1 Гб свободного места на жестком диске (рекомендуется 500 Гб для возможности выгрузки данных на локальный компьютер с целью анализа и обработки);
- видеокарта и монитор, с разрешением не менее 1920x1080 точек;
- клавиатура, мышь или совместимое указывающее устройство.

5.2.2 Минимальный состав программных средств

Одна из поддерживаемых операционных систем:

- Windows 8 x86/x64;
- Windows 10 x86/x64;
- Windows Server 2012 R2.

Один из поддерживаемых браузеров:

- Opera 42.0 и выше;
- Google Chrome 55.0 и выше;
- Yandex 17.6 и выше.

Дополнительное программное обеспечение:

- MS Office 2010 и выше.

5.2.3 Прочие требования

Необходимыми условиями работы в комплексе ДОРИС Платформа являются:

- наличие у пользователя учетной записи пользователя комплекса ДОРИС Платформа с соответствующими настройками доступа (ролями);
- обеспечение информационного взаимодействия между комплексом ДОРИС Платформа и смежными системами;
- наличие у пользователя открытого канала сети Интернет.

Подп. и дата											
Взам. инв. №											
Инв. № дубл.											
Подп. и дата											
Инв. № подл	Ли	Изм.	№ докум.	Подп.	Дата	Руководство пользователя. Комплекс ДОРИС Платформа					
	Разраб.								Лит	Лист	Листов
	Пров.									10	89
	Т. контр.										
	Н. контр.										
	Утв.										

6 Подготовка к работе

6.1 Состав и содержание дистрибутивного носителя данных

Дистрибутив программы поставляется на CD/DVD-диске.

Клиентское место пользователя комплекса ДОРИС Платформа использует для доступа к данным и функционалу комплекса ДОРИС Платформа интернет-браузер (перечень рекомендуемых для работы браузеров приведен в п. 5.1 «Минимальный состав программных средств»). Установка дополнительных компонентов для функционирования комплекса ДОРИС Платформа на клиентском рабочем месте не требуется.

6.2 Порядок загрузки данных и программ

ДОРИС Платформа содержит внешние и внутрисистемные справочники. Комплекс ДОРИС Платформа использует следующие справочники АСУ Навигация, которые должны быть заполнены до начала работы комплекса ДОРИС Платформа:

- маршруты;
- остановки;
- перевозчики.

Комплекс ДОРИС Платформа содержит следующие внутрисистемные справочники, которые должны быть заранее заполнены:

- мероприятия;
- объекты мероприятий;
- ключевые слова;
- типовые операции;
- организации;
- типы транспортных инцидентов;
- риски.


Все операции, связанные с работой в справочниках (внесение информации, редактирование, поиск и просмотр данных), могут выполняться только пользователем, у которого на это есть права в соответствии с ролевой моделью.

6.3 Проверка работоспособности

Для проверки работоспособности необходимо выполнить следующие действия:

Подп. и дата					Лит	Лист	Листов			
Взам. инв. №	Ли	Изм.	№ докум.	Подп.	<i>Руководство пользователя. Комплекс ДОРИС Платформа</i>					
Инв. № подл.	Разраб.								11	89
	Пров.									
	Т. контр.									
	Н. контр.									
Подп. и дата	Утв.									

Открыть интернет-браузер, например, Google Chrome, для этого необходимо кликнуть по

ярлыку  на рабочем столе или вызвать из раздела «Пуск»; ввести в адресную строку браузера адрес основного программного комплекса ДОРИС Платформа и нажать Enter (Рисунок 1).

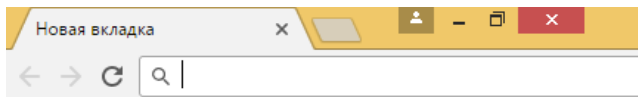


Рисунок 1. Адресная строка браузера Google Chrome

В открывшемся окне заполнить поля «Логин» и «Пароль» (Рисунок 2).

Рисунок 2. Окно авторизации пользователя

Программное обеспечение работоспособно, если в результате выполненных действий в браузере отобразилась стартовая страница комплекса ДОРИС Платформа.

6.4 Права и доступ пользователей

Доступ к каждому разделу в системе ограничен ролью пользователя. Процедура выполнения операций идентична для всех ролей. Список ролей и доступные для них разделы отображены в разделе 4.10.3 «Администрирование» - «Роли» настоящего Руководства пользователя.

Подп. и дата
Взам. инв. №
Инв. № дубл.
Подп. и дата
Инв. № подл.

Ли	Изм.	№ докум.	Подп.	Дата				
Разраб.					Руководство пользователя. Комплекс ДОРИС Платформа	Лит	Лист	Листов
Пров.							12	89
Т. контр.								
Н. контр.								
Утв.								

При наличии доступа к разделу пользователю разрешено выполнять все операции внутри раздела. В случае отсутствия доступа к разделу авторизованный пользователь не видит данный раздел в списке.

Инв. № подл.	Подп. и дата		Инв. № дубл.		Взам. инв. №		Подп. и дата		
	<i>Ли</i>	<i>Изм.</i>	<i>№ докум.</i>	<i>Подп.</i>	<i>Дата</i>				
	<i>Разраб.</i>					<i>Руководство пользователя. Комплекс ДОРИС Платформа</i>	<i>Лит</i>	<i>Лист</i>	<i>Листов</i>
	<i>Пров.</i>							13	89
	<i>Т. контр.</i>								
	<i>Н. контр.</i>								
	<i>Утв.</i>								

7 Описание операций в комплексе ДОРИС Платформа. Пользователь с полными правами

7.1 Вход в комплекс ДОРИС Платформа и идентификация пользователя

Открыть Интернет-браузер, например, Google Chrome, для этого необходимо кликнуть по



ярлыку на рабочем столе или вызвать из раздела «Пуск»; в адресную строку (Рисунок 3) ввести адрес программного комплекса и нажать Enter.

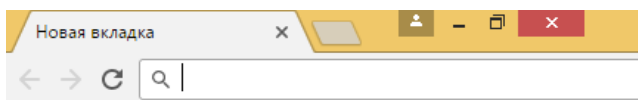



Рисунок 3 Адресная строка браузера

В открывшемся окне заполнить поля «Логин» и «Пароль» (Рисунок 4).

Рисунок 4. Окно авторизации пользователя

Отобразится стартовая страница комплекса ДОРИС Платформа. Стартовая страница будет открыта в соответствии с назначенными правами доступа: если роли пользователя назначены полные права, то на старте по умолчанию отобразится карта территории агломерации.

Нажав на карте иконку  пользователь увидит на карте изображение панель меню, которое содержит:

Ли	Изм.	№ докум.	Подп.	Дата				
Разраб.					Руководство пользователя. Комплекс ДОРИС Платформа	Лит	Лист	Листов
Пров.							14	89
Т. контр.								
Н. контр.								
Утв.								

- название системы;
- кнопка выбора территории контролируемой агломерации;
- перечень доступных авторизованному пользователю разделов с учетом его роли;
- кнопка просмотра уведомлений;
- кнопка управления учетной записью авторизованного пользователя (Рисунок 5).

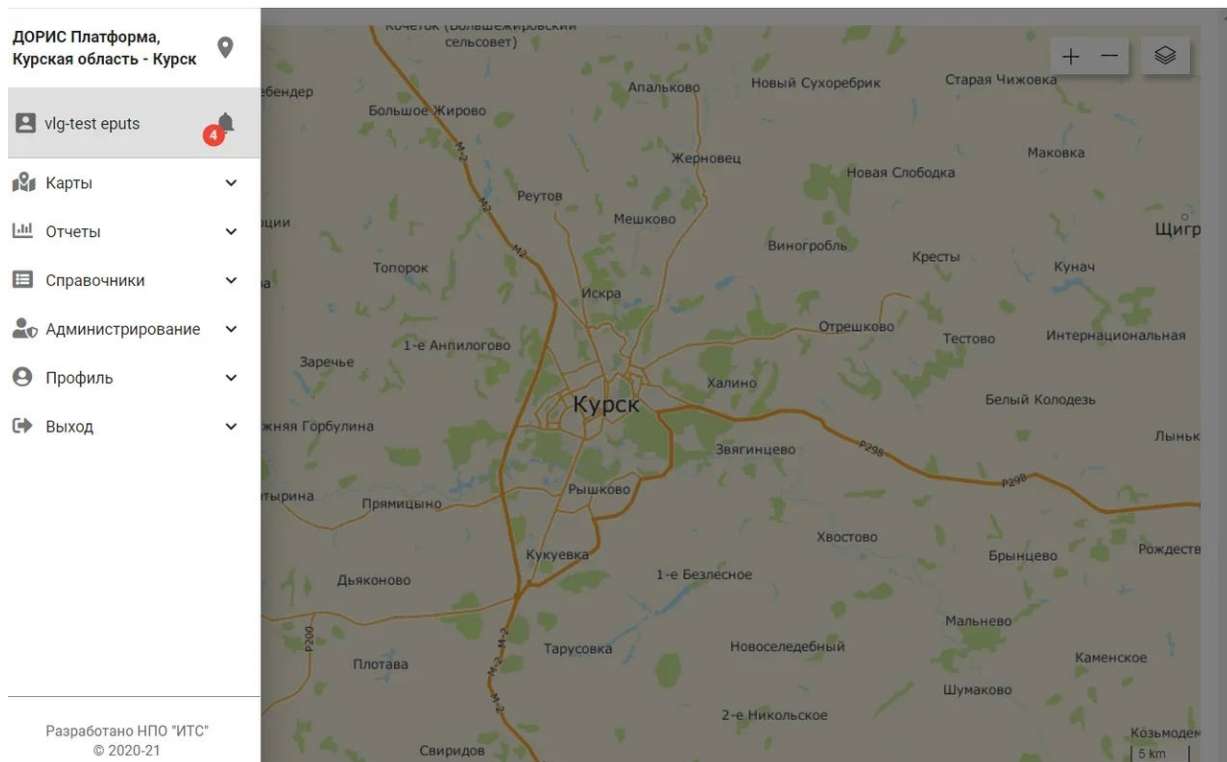

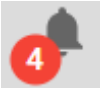


Рисунок 5. Стартовая страница комплекса ДОРИС Платформа

Нажав иконку  пользователь получает возможность выбора территории агломерации с которой работает Платформа.

Нажав на иконку  пользователь получает список уведомлений о событиях в агломерации (см. п. XXX).

Подп. и дата

Взам. инв. №

Инв. № дубл.

Подп. и дата

Инв. № подл

Ли	Изм.	№ докум.	Подп.	Дата				
Разраб.					<i>Руководство пользователя. Комплекс ДОРИС Платформа</i>	Лит	Лист	Листов
Пров.							15	89
Т. контр.								
Н. контр.								
Утв.								

7.2 Раздел «Карты»

7.2.1 Общее описание

Раздел предназначен для отображения картографической информации, отображения объектов транспортной обстановки и транспортной инфраструктуры, а также для отображения потоков видеоданных.

Основная задача раздела – отображение транспортной обстановки и объектов транспортной инфраструктуры, а также отображение потока данных с камер видеонаблюдения.

Рабочая область раздела «Карты» (Рисунок 9) состоит из следующих блоков:

- панель меню;
- панель управления слоями «Настройки карты»;
- область с перечнем объектов слоя Карты;
- карта;
- меню выбора стиля карты.

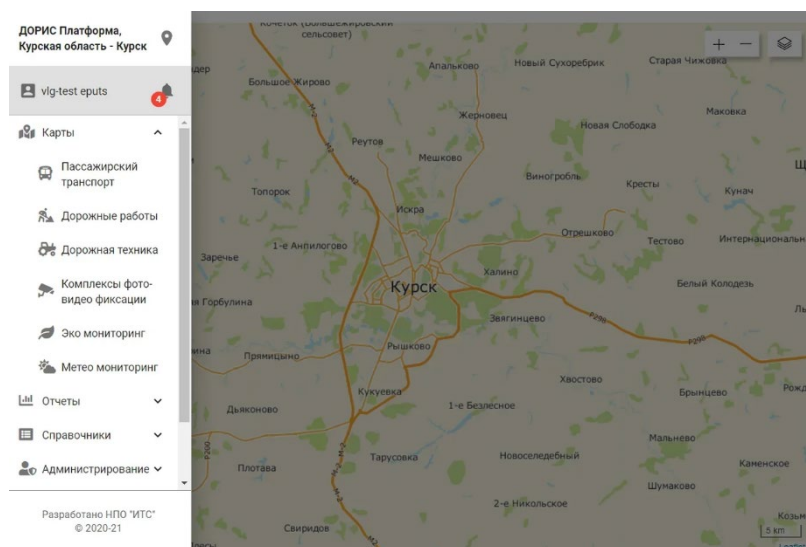



Рисунок 6. Раздел "Карты"

Панель управления слоями «Настройки карты» (далее – панель настроек) по умолчанию развернута. Панель сворачивается/разворачивается нажатием левой кнопки мыши на конку у правой границы.

Подп. и дата
Взам. инв. №
Инв. № дубл.
Подп. и дата
Инв. № подл.


Ли	Изм.	№ докум.	Подп.	Дата			
Разраб.					Руководство пользователя. Комплекс ДОРИС Платформа		
Пров.							
Т. контр.							
Н. контр.							
Утв.							
					Лит	Лист	Листов
						16	89

Пользователь может двигать карту, удерживая левую кнопку мыши и передвигая мышь.

Кнопки  предназначены для управления масштабом карты. Изменение масштаба карты возможно вращением колеса прокрутки мыши, а увеличение также – двойным кликом по карте.

7.2.2 Операция «Выбор режима отображения карты»

При переходе в раздел «Карты» по умолчанию отображается карта Атлас ВО.

Для переключения режима нужно навести указатель мыши на иконку  и в списке доступных стилей выбрать необходимый нажатием левой кнопкой мыши.

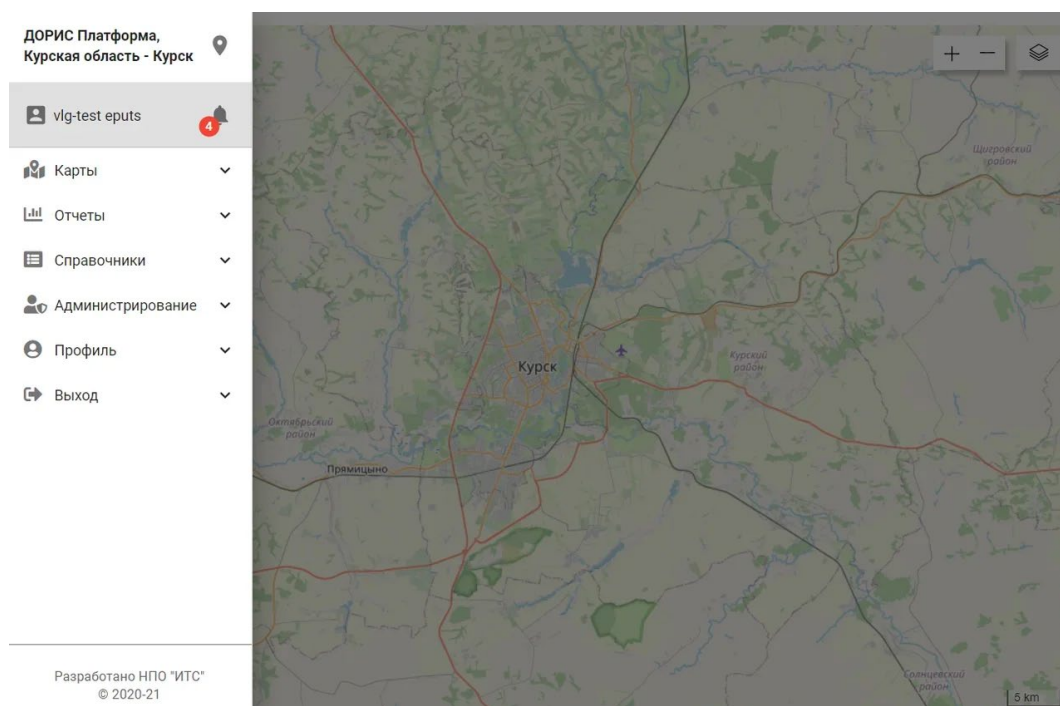


Рисунок 7. Выбран стиль OSM carto.

7.2.3 Операция «Отображение слоев карты»

При нажатии на панели кнопки «Карты» на панели появляется перечень слоев карты.

Каждый слой представляет собой набор объектов, добавляемых на карту для обозначения определенных элементов (Рисунок 15).

Подп. и дата
Взам. инв. №
Инв. № дубл.
Подп. и дата
Инв. № подл.

Ли	Изм.	№ докум.	Подп.	Дата				
Разраб.					Руководство пользователя. Комплекс ДОРИС Платформа	Лит	Лист	Листов
Пров.							17	89
Т. контр.								
Н. контр.								
Утв.								

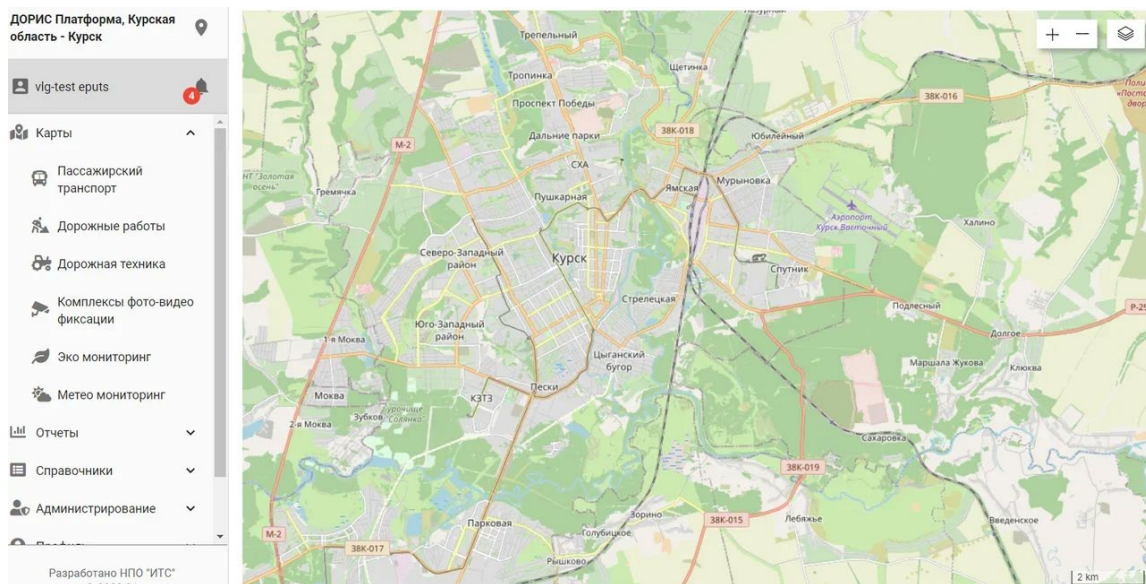


Рисунок 8. Раскрытая панель настроек

Панель настроек содержит следующие слои:

- Пассажирский транспорт;
- Дорожные работы;
- Дорожная техника;
- Фиксация нарушений ПДД;
- Метео;
- Экология.

Для добавления слоя на карту кликните по названию слоя, рядом с ним появится чек-бокс. Объекты выбранного слоя отобразятся на карте.

7.2.4 Операция «Просмотр списка объектов слоя»

Выберите необходимые слои на панели настроек. Нажмите кнопку «Показать результат». На месте списка слоев отобразятся вкладки с их объектами. Нажмите на вкладку. Откроется список объектов слоя (Рисунок 18).

Подп. и дата / Инв. № дубл. / Инв. № / Подп. и дата / Инв. № подл.

Ли	Изм.	№ докум.	Подп.	Дата				
Разраб.					<i>Руководство пользователя. Комплекс ДОРИС Платформа</i>	Лит	Лист	Листов
Пров.							18	89
Т. контр.								
Н. контр.								
Утв.								

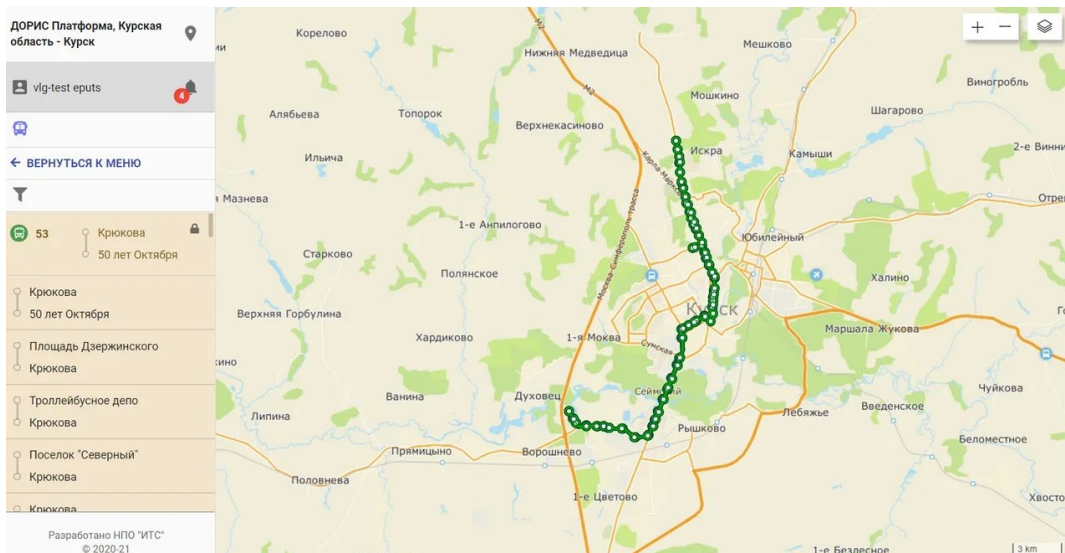




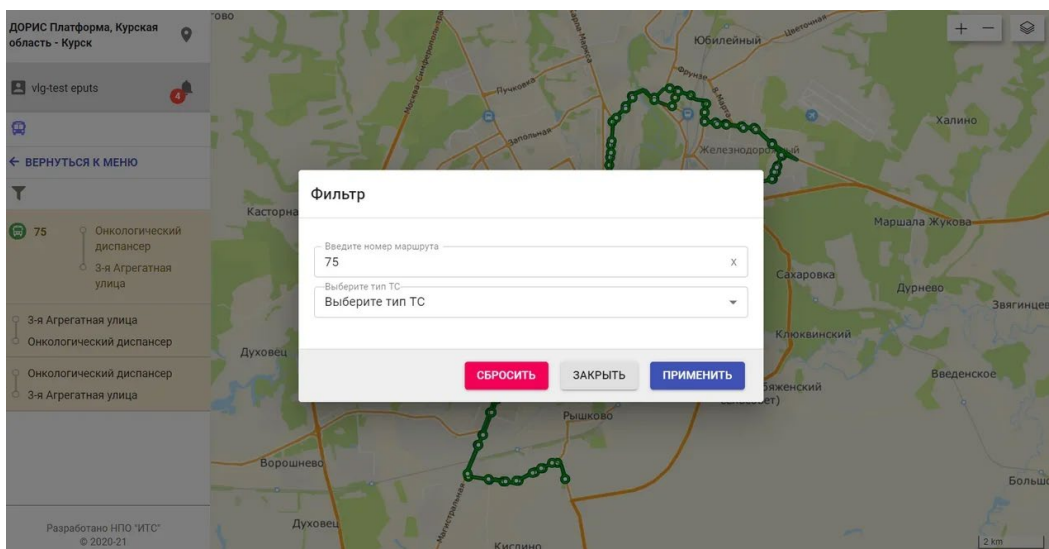
Рисунок 18. Отображение списка объектов выбранного слоя

Для навигации по списку используйте скролл в правой части списка или колесо мыши.

Примечание. Список объектов выбранной вкладки будет отображаться при свернутой панели фильтров.

Нажатие на иконку замка  позволяет закрепить объекты слоя на карте или открепить их (убрать с карты).

Если пользователь нажмет иконку , то на экране появится панель фильтра для поиска по номеру маршрута или тире ТС (Рисунок 19).



Подп. и дата

Взам. инв. №

Инв. № дубл.

Подп. и дата

Инв. № подл

Ли	Изм.	№ докум.	Подп.	Дата				
Разраб.					Руководство пользователя. Комплекс ДОРИС Платформа	Лит	Лист	Листов
Пров.							19	89
Т. контр.								
Н. контр.								
Утв.								

Рисунок 19. Поиск объекта по фильтру.

Для перехода к настройкам нажмите кнопку «Вернуться к меню». Отобразится панель настроек со слоями.

7.2.5 Операция «Работа со слоем «Пассажирский транспорт»»

На панели настроек выберите слой «Пассажирский транспорт» и нажмите «Показать результат». Транспортные средства отобразятся на карте, в области с перечнем объектов слоя отобразится соответствующая вкладка. Нажмите на вкладку. Раскроется список маршрутов (Рисунок 22). Каждая строка списка содержит следующую информацию:

- тип транспортного средства;
- номер маршрута;
- начальный пункт маршрута;
- конечный пункт маршрута.

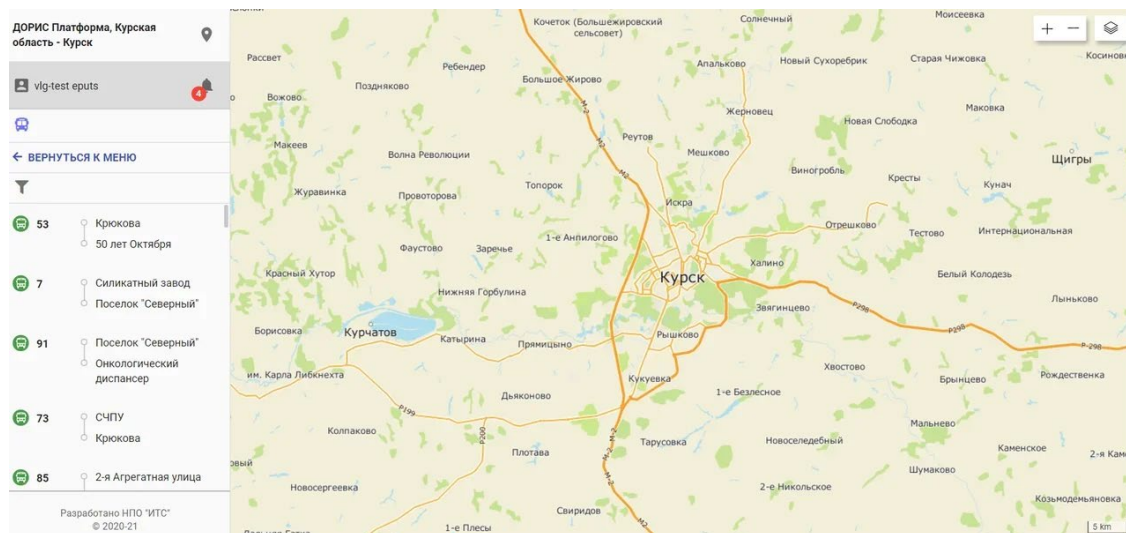


Рисунок 22. Отображение слоя «Пассажирский транспорт»

Над списком расположена панель фильтрации, состоящая из полей поиска в регионе по маршруту или по типу ТС. Под фильтрами расположен чек-бокс «Показать обстановку» (Рисунок 23).

Для поиска по региону выберите строку из выпадающего списка.

Подп. и дата
Взам. инв. №
Инв. № дубл.
Подп. и дата
Инв. № подл.

Ли	Изм.	№ докум.	Подп.	Дата				
Разраб.					Руководство пользователя. Комплекс ДОРИС Платформа	Лит	Лист	Листов
Пров.							20	89
Т. контр.								
Н. контр.								
Утв.								


Для поиска по маршруту введите один из следующих параметров (*при вводе только цифр поиск производится только по номеру маршрута):

- номер маршрута;

В области списка маршрутов отобразятся все маршруты, содержащие введенные символы. При вводе некорректного (несуществующего) значения область списка будет пустой.

Поиск также может быть осуществлен посредством выбора типа транспортного средства. В списке и на карте отобразятся только те типы ТС, которые выбраны в фильтре. Данный вид фильтрации не действует на закрепленные маршруты, они продолжают отображаться в списке.

Кликните на маршрут в списке. Маршрут отобразится на карте, карта центрируется по выбранному маршруту со связанными с ним ТС и остановочными пунктами. Цвет маршрута зависит от типа ТС. Зеленый – маршрут автобуса, голубой – маршрут троллейбуса, оранжевый – маршрут трамвая. Прямой маршрут более яркий, чем обратный.

Наведите указатель мыши на любой маршрут в списке. В конце записи появится иконка в виде замка. Кликните на иконку. Замок инвертируется , маршрут перемещается вверх списка и отображается на карте. Таким образом, можно одновременно видеть на карте несколько маршрутов.

Кликните на маршрут на карте. Отобразится всплывающее окно (Рисунок 24) с подробной информацией о маршруте:

- номер маршрута;
- вид ТС;
- перевозчик;
- начальная и конечная точка маршрута;
- направление движения ТС по маршруту);
- наименование маршрута;
- трасса маршрута – раскрывающийся список точек маршрута прямого и обратного пути;

Подп. и дата
Взам. инв. №
Инв. № дубл.
Подп. и дата
Инв. № подл.

Ли	Изм.	№ докум.	Подп.	Дата				
Разраб.					Руководство пользователя. Комплекс ДОРИС Платформа	Лит	Лист	Листов
Пров.							21	89
Т. контр.								
Н. контр.								
Утв.								

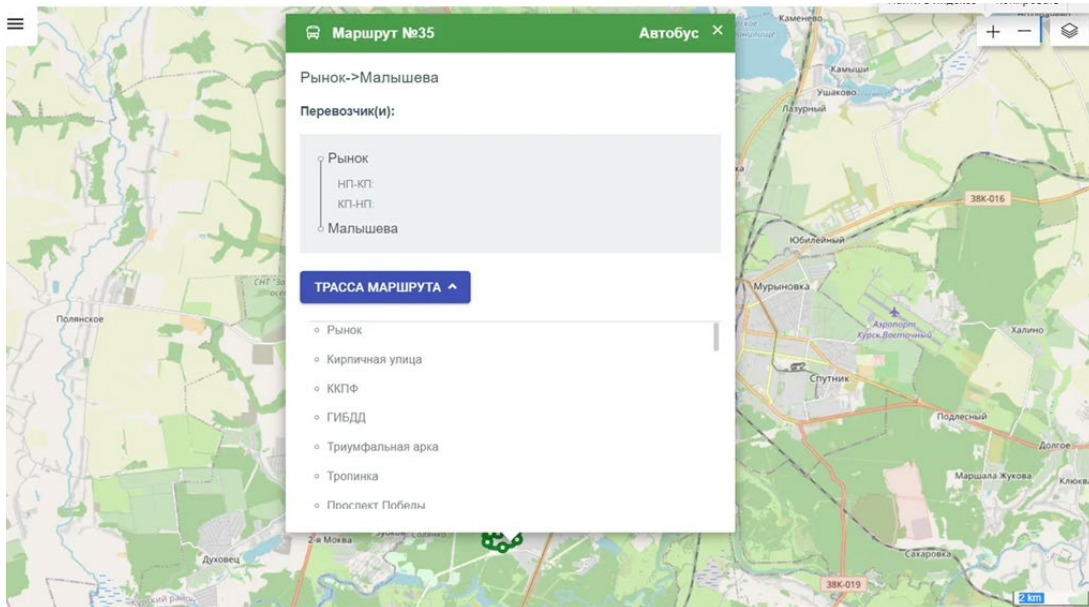







Рисунок 24. Информация о маршруте.

Транспортные средства обозначены на карте следующими иконками:

-  - автобус;
-  - трамвай;
-  - троллейбус;
-  - маршрутное такси;
-  - паром.

Карточка ТС также может быть открыта нажатием на иконку ТС на маршруте. Карточка содержит следующую информацию (Рисунок 25):

- номер ТС;
- вид ТС;
- категория ТС;
- марка ТС;
- модель ТС;
- следующая остановка;

Подп. и дата

Взам. инв. №

Инв. № дубл.

Подп. и дата

Инв. № подл

Ли	Изм.	№ докум.	Подп.	Дата				
Разраб.					<i>Руководство пользователя. Комплекс ДОРИС Платформа</i>	Лит	Лист	Листов
Пров.							22	89
Т. контр.								
Н. контр.								
Утв.								

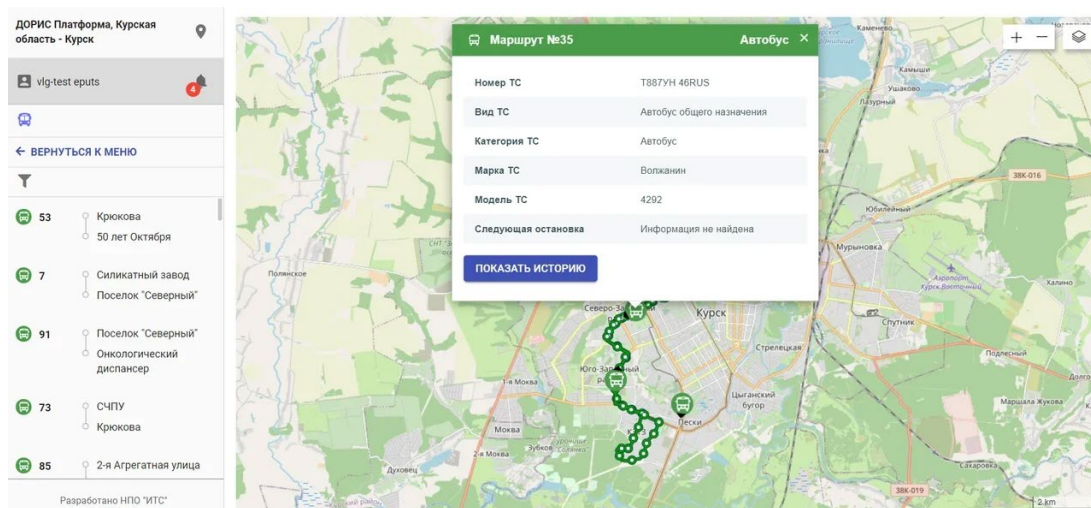


Рисунок 25. Всплывающее окно с информацией о ТС

Нажав на строку «Показать историю», пользователь получает на экране окно с картой и календарем для выбора интервала времени для отображения истории движения транспортного средства.

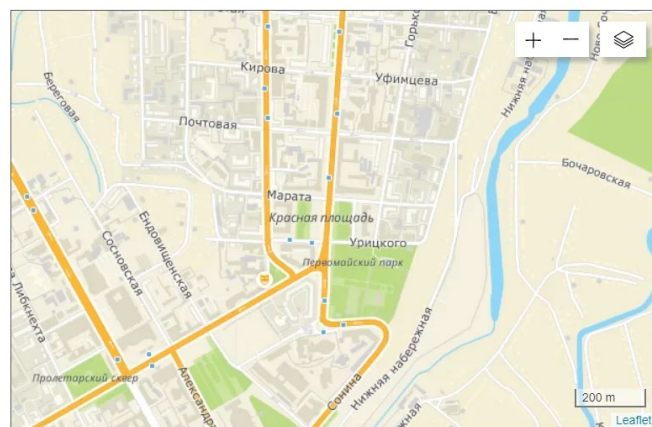
Если история движения не доступна или отсутствует, то на экране появляется уведомление об этом (Рисунок 26).

История движения транспортного средства (t887ун46TST)

Начало периода: 02.04.2021 11:53

Конец периода: 02.06.2021 11:53

СБРОСИТЬ **ПРИМЕНИТЬ** ЗАКРЫТЬ



История ТС не найдена

Рисунок 26. История движения.

Для закрытия всплывающего окна нажмите или строчку «закрыть».

Подп. и дата
Взам. инв. №
Инв. № дубл.
Подп. и дата
Инв. № подл.

Ли	Изм.	№ докум.	Подп.	Дата				
Разраб.					Руководство пользователя. Комплекс ДОРИС Платформа	Лит	Лист	Листов
Пров.							23	89
Т. контр.								
Н. контр.								
Утв.								

Остановочные пункты маршрута обозначены круглыми иконками в цвет маршрута. Нажмите на иконку остановочного пункта. Отобразится всплывающее окно (Рисунок 26) со следующей информацией:

- название остановки;

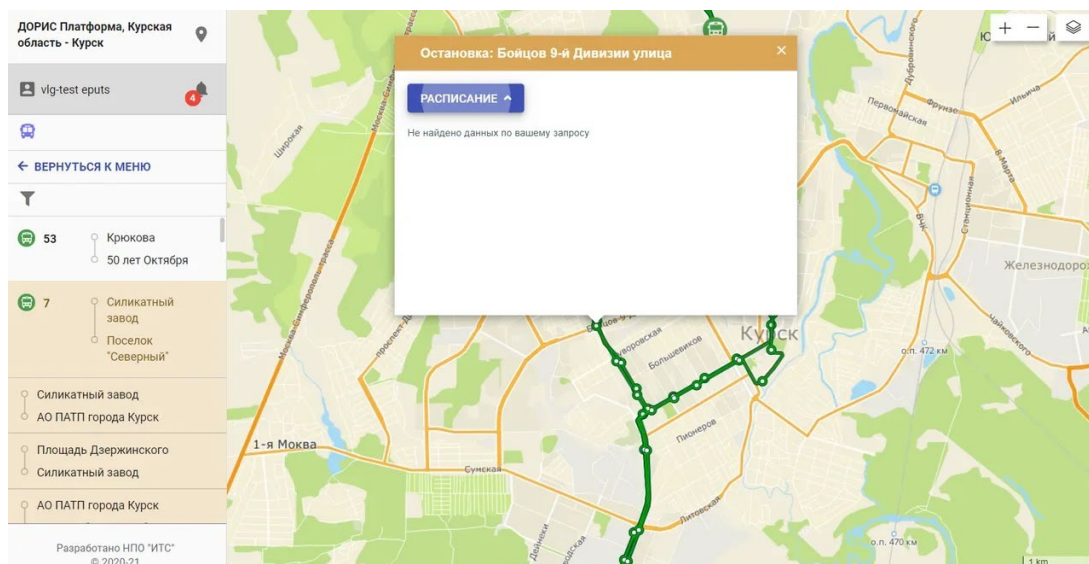



Рисунок 26. Всплывающее окно с информацией об остановочном пункте

Нажмите на кнопку «Расписание» во всплывающем окне. Развернется таблица, содержащая следующие атрибуты:

- тип ТС;
- парковый номер;
- маршрут;
- время прибытия;
- низкопольный (признак: да/нет).

Для закрытия всплывающего окна нажмите  или кликните за пределами области всплывающего окна.

Подп. и дата

Взам. инв. №

Инв. № дубл.

Подп. и дата

Инв. № подл

Ли	Изм.	№ докум.	Подп.	Дата			
Разраб.					Руководство пользователя. Комплекс ДОРИС Платформа		
Пров.							
Т. контр.							
Н. контр.							
Утв.							
					Лит	Лист	Листов
						24	89

7.2.6 Операция «Дорожные работы»

На панели настроек выберите слой «Дорожные работы» и нажмите «Показать результат». На карте иконками отображены места выполнения дорожных работ. В области с перечнем объектов слоя отображена вкладка «Дорожные работы».

Нажмите на вкладку. Отобразится список дорожных работ. Каждая строка списка содержит следующую информацию (Рисунок 35):

- Идентификатор работ;
- Статус (планируемые/выполняемые/законченные/ (в виде иконки));
- Дата и время события.

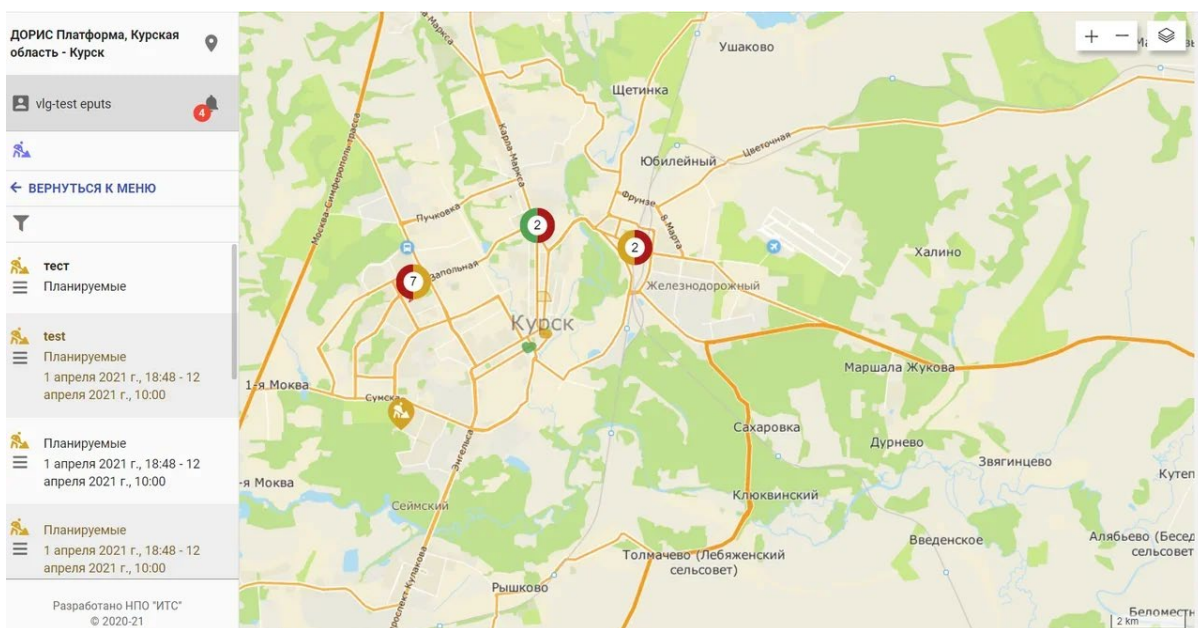


Рисунок 35. Список дорожных работ.

Кликнув на иконку дорожных работ, вызовем окно, содержащее информацию о выполняемых работах. Окно содержит:

- Статус работы;
- Начало работы;
- Окончание работ;
- Описание.

Подп. и дата

Взам. инв. №

Инв. № дубл.

Подп. и дата

Инв. № подл

Ли	Изм.	№ докум.	Подп.	Дата			
Разраб.					<p>Руководство пользователя. Комплекс ДОРИС Платформа</p>		
Пров.							
Т. контр.							
Н. контр.							
Утв.							
					Лит	Лист	Листов
						25	89

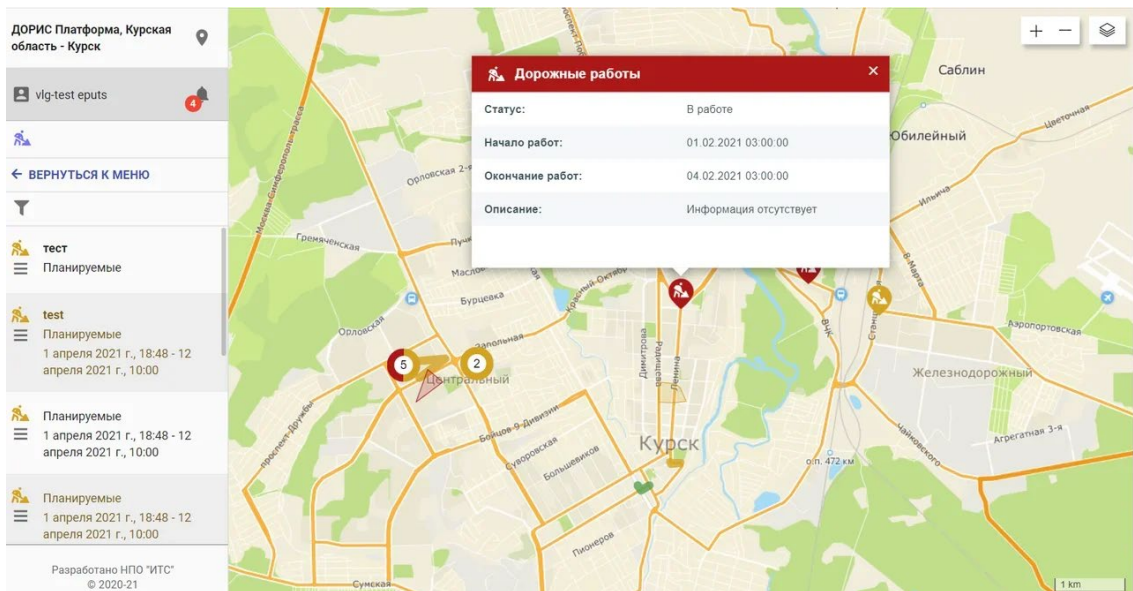



Рисунок 36. Информация о дорожных работах.

Кликнув на иконку  на строке работы, пользователь может удалить или отредактировать содержимое работ (Рисунок 37).

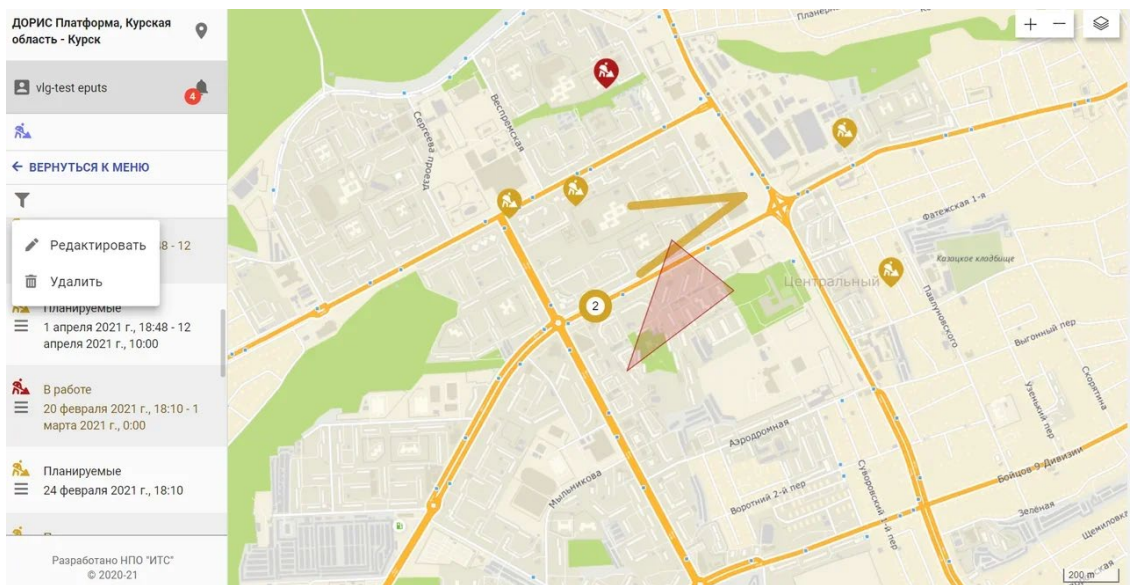


Рисунок 37. Окно изменения статуса работ.

Нажав строку «Редактировать», пользователь видит окно для заполнения панели «Редактирование» (Рисунок 38).

Подп. и дата

Взам. инв. №

Подп. и дата

Инв. № подл

Ли	Изм.	№ докум.	Подп.	Дата				
Разраб.					Руководство пользователя. Комплекс ДОРИС Платформа	Лит	Лист	Листов
Пров.							26	89
Т. контр.								
Н. контр.								
Утв.								

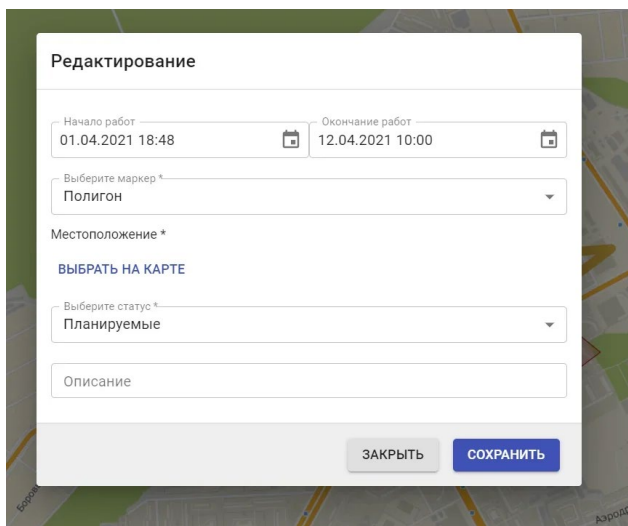


Рисунок 38. Окно редактирования статуса работ.

Выбрав сроки проведения работ, статус работ, местоположение работ на карте можно изменить статус уже открытых работ (Рисунок 38). Статус и описание работ можно изменить, также нажав на иконку работ на карте (Рисунок 39).

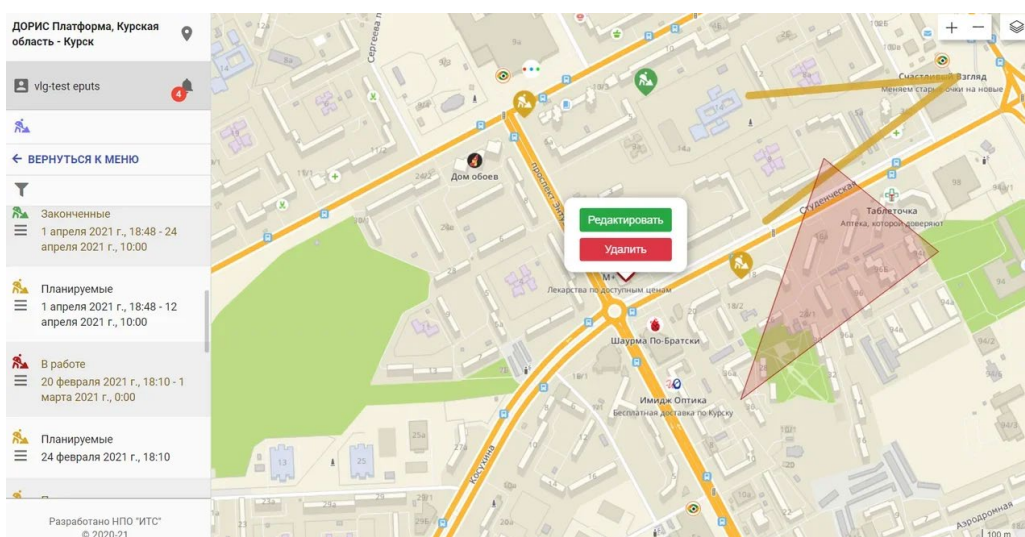


Рисунок 39. Окно редактирования работ.

Для открытия новых работ пользователь должен выбрать адрес на карте района и нажать правую кнопку мышки. На экране появляется предложение «Добавить дорожные работы» (Рисунок 40).

Подп. и дата

Взам. инв. №

Инв. № дубл.

Подп. и дата

Инв. № подл.

Ли	Изм.	№ докум.	Подп.	Дата				
Разраб.					Руководство пользователя. Комплекс ДОРИС Платформа	Лит	Лист	Листов
Пров.							27	89
Т. контр.								
Н. контр.								
Утв.								

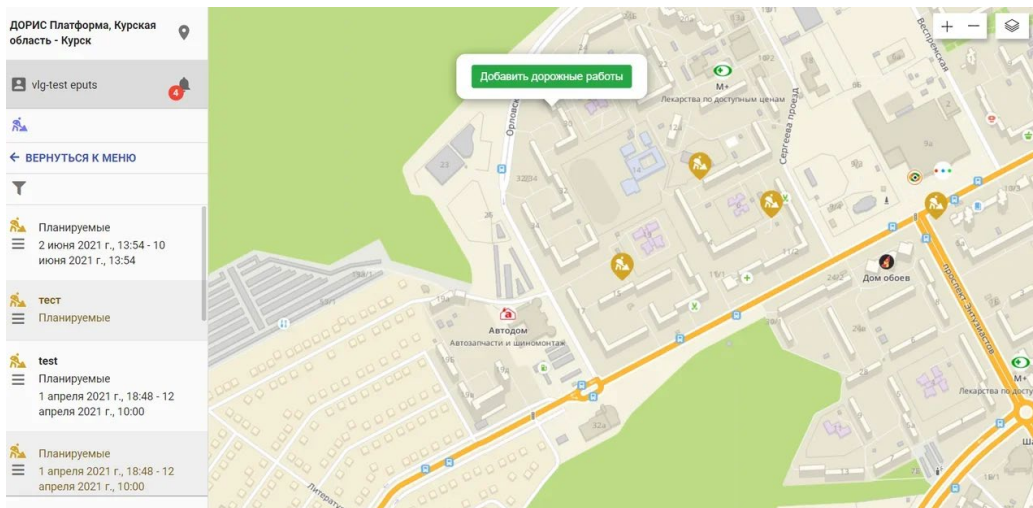


Рисунок 40. Окно добавления новых работ.

После нажатия кнопки «Добавить дорожные работы» на экране появляется окно добавления новых работ (Рисунок 41).

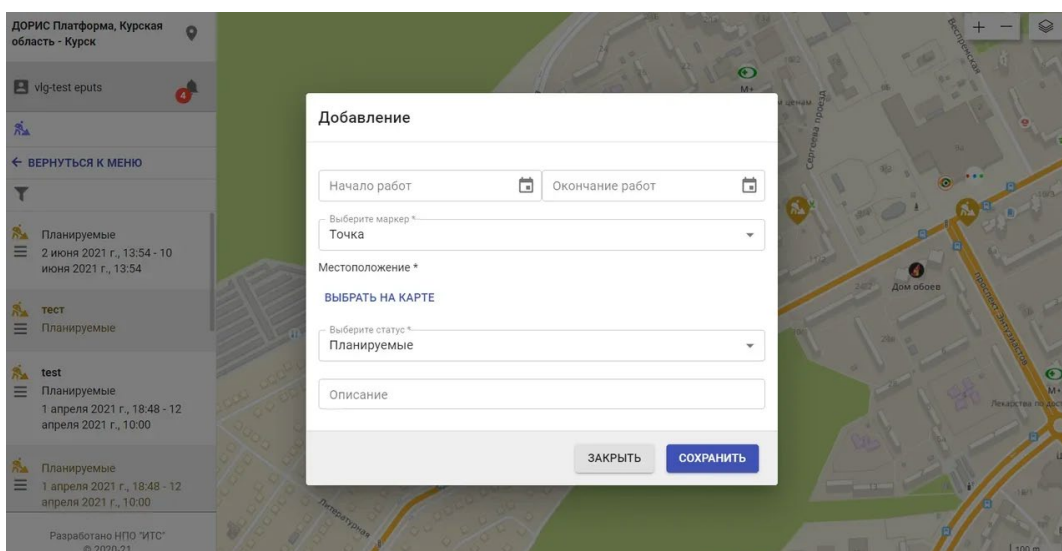


Рисунок 41. Добавление новых работ.

Заполнив окно «Добавления» и выбрав тип маркера (Линию, Точку, Полигон) пользователь может сохранить или закрыть новые дорожные работы (Рисунок 42, Рисунок 43).

Подп. и дата

Взам. инв. №
Инв. № дубл.

Подп. и дата

Инв. № подл

Ли	Изм.	№ докум.	Подп.	Дата			
Разраб.					<i>Руководство пользователя. Комплекс ДОРИС Платформа</i>		
Пров.							
Т. контр.							
Н. контр.							
Утв.							
					Лит	Лист	Листов
						28	89

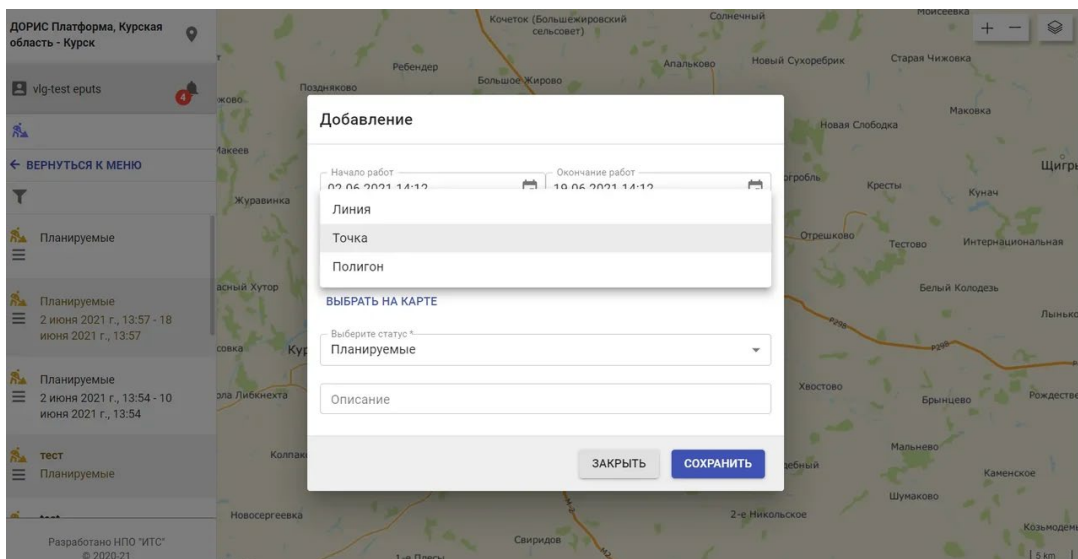


Рисунок 42. Добавление новых дорожных работ.

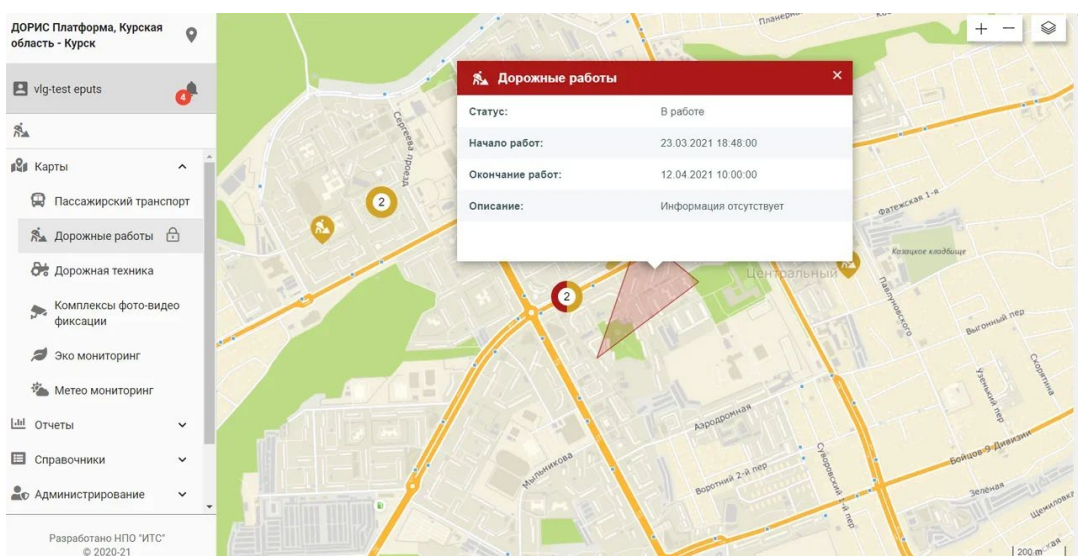


Рисунок 43. Выделение области выполнения дорожных работ с помощью линии.

7.2.7 Операция «Метео»

На панели настроек выберите слой «Метео» и нажмите «Показать результат». На экране появится окно со списком строк, содержащих идентификаторы и адреса датчиков метеоинформации, а на карте иконки соответствующих датчиков. Нажав на любую строчку из списка или нужную иконку на карте, получим всплывающее окно, состоящее из двух информационных полей, характеризующих метеоусловия и события в данной точке карты.

Подп. и дата

Взам. инв. №

Инв. № дубл.

Подп. и дата

Инв. № подл.

Ли	Изм.	№ докум.	Подп.	Дата				
Разраб.					Руководство пользователя. Комплекс ДОРИС Платформа	Лит	Лист	Листов
Пров.							29	89
Т. контр.								
Н. контр.								
Утв.								

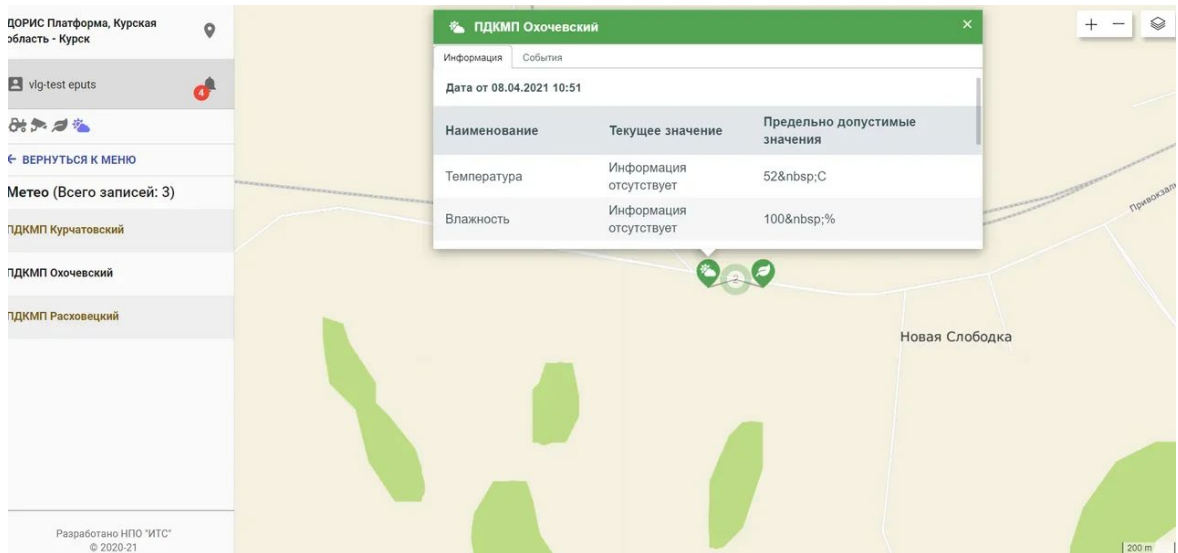


Рисунок 50. Метеоинформация по адресу нахождения датчика.

В поле Информация (Рисунок 50) содержатся следующие параметры:

- Температура;
- Влажность;
- Давление;
- Скорость ветра;
- Точка росы;
- Направление ветра в градусах
- Состояние полотна дороги;
- Тип осадков.

В поле События содержатся данные о метеособытиях, связанных с этой точкой (Рисунок 51):

- Наименование события;
- Дата и время события.

Подп. и дата / Инв. инв. № / Подп. и дата / Инв. № подл.

<i>Ли</i>	<i>Изм.</i>	<i>№ докум.</i>	<i>Подп.</i>	<i>Дата</i>				
<i>Разраб.</i>					<i>Руководство пользователя. Комплекс ДОРИС Платформа</i>	<i>Лит</i>	<i>Лист</i>	<i>Листов</i>
<i>Пров.</i>							30	89
<i>Т. контр.</i>								
<i>Н. контр.</i>								
<i>Утв.</i>								

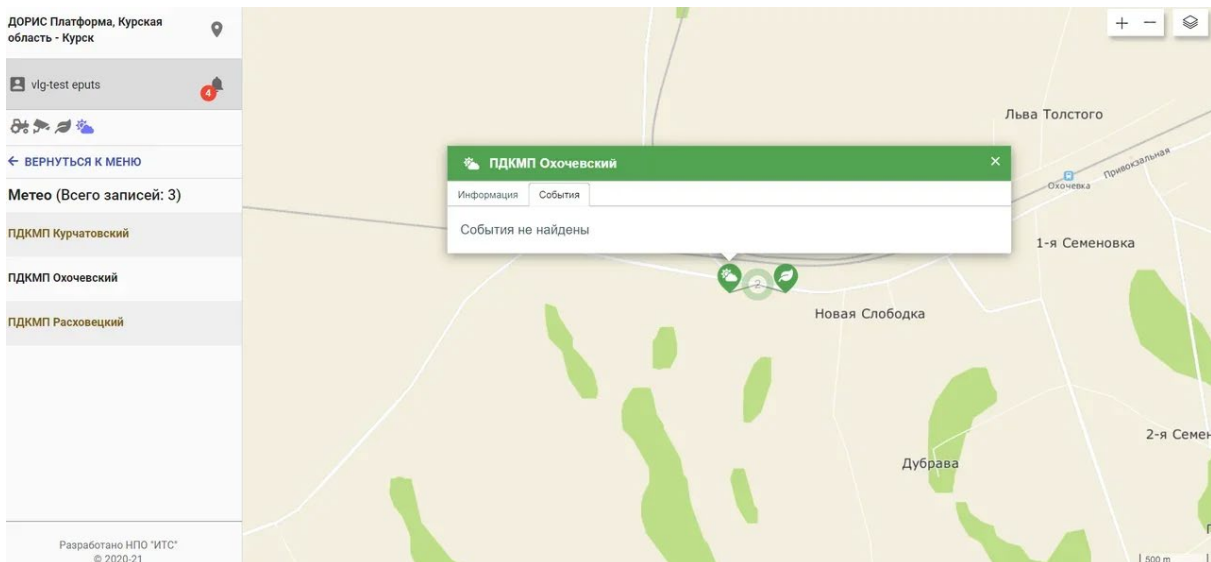


Рисунок 51. Данные о метеособытиях.

7.2.8 Операция «Экология»

На панели настроек выберите слой «Экология» и нажмите «Показать результат». На экране появится иконка слоя «Экология» нажав на которую переходим к получению и обработке экологической информации. На экране появится окно со списком строк, содержащих идентификаторы и адреса датчиков экологической информации, а на карте иконки соответствующих датчиков. Нажав на любую строчку из списка или нужную иконку на карте, получим всплывающее окно, состоящее из двух информационных полей, характеризующих экологические условия и события в данной точке карты.

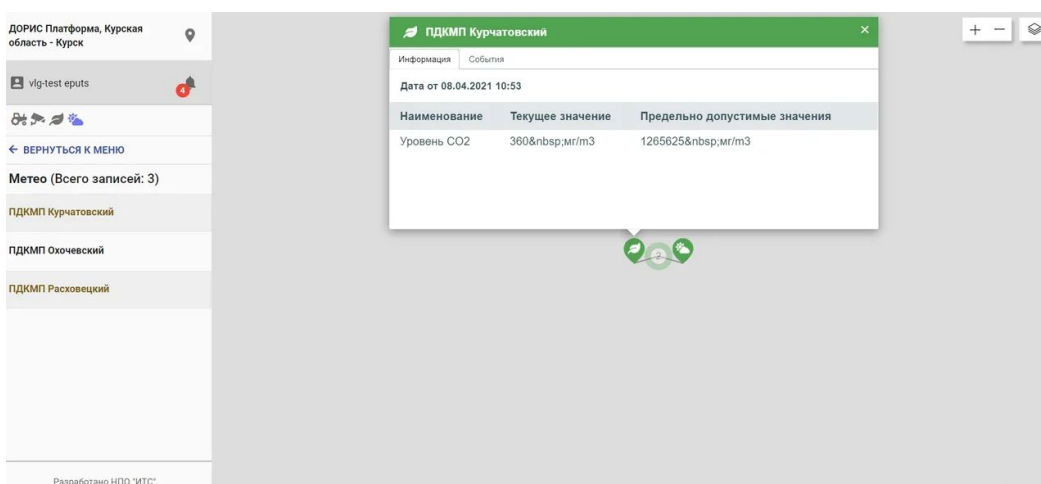


Рисунок 52. Экологическая информация по адресу нахождения датчика.

Подп. и дата
Взам. инв. №
Инв. № дубл.
Подп. и дата
Инв. № подл.

Ли	Изм.	№ докум.	Подп.	Дата				
Разраб.					Руководство пользователя. Комплекс ДОРИС Платформа	Лит	Лист	Листов
Пров.							31	89
Т. контр.								
Н. контр.								
Утв.								

В поле Информация (Рисунок 52) содержатся информации экологического характера в произвольной форме:

- Дата получения информации;
- Текущее значение показателя;
- Предельно допустимые значения.

В поле «События» содержатся данные о экологических событиях в данной точке (Рисунок 53).

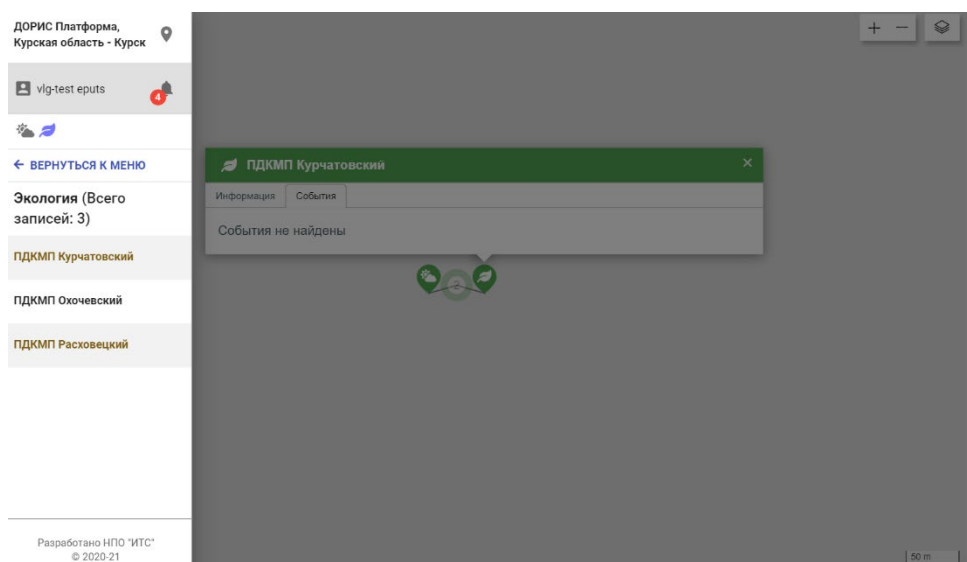


Рисунок 53. Экологические события в данной точке

7.2.9 Операция «Очищение слоев карты»

Для прекращения отображения слоя нажмите на него повторно в панели настроек. Выделение и чек-бокс снимутся со слоя, на карте перестанут отображаться объекты слоя. Для одновременного сброса всех слоев нажмите кнопку «вернуться к меню». на развернутой панели настроек.

7.3 Раздел «Отчеты»

7.3.1 Общее описание

Раздел предназначен для формирования отчетных форм для персонала, а также экспорта отчетных форм в форматах XLSX(XLS), DOCX(DOC).

Страница раздела (Рисунок 98) содержит следующие разделы:

Ли	Изм.	№ докум.	Подп.	Дата				
Разраб.					Руководство пользователя. Комплекс ДОРИС Платформа	Лит	Лист	Листов
Пров.							32	89
Т. контр.								
Н. контр.								
Утв.								

- отчет по дорожным работам;
- отчет по фиксации нарушений ПДД;
- отчеты по организациям;
- отчеты по транспортным средствам;
- отчет по статусу камер.

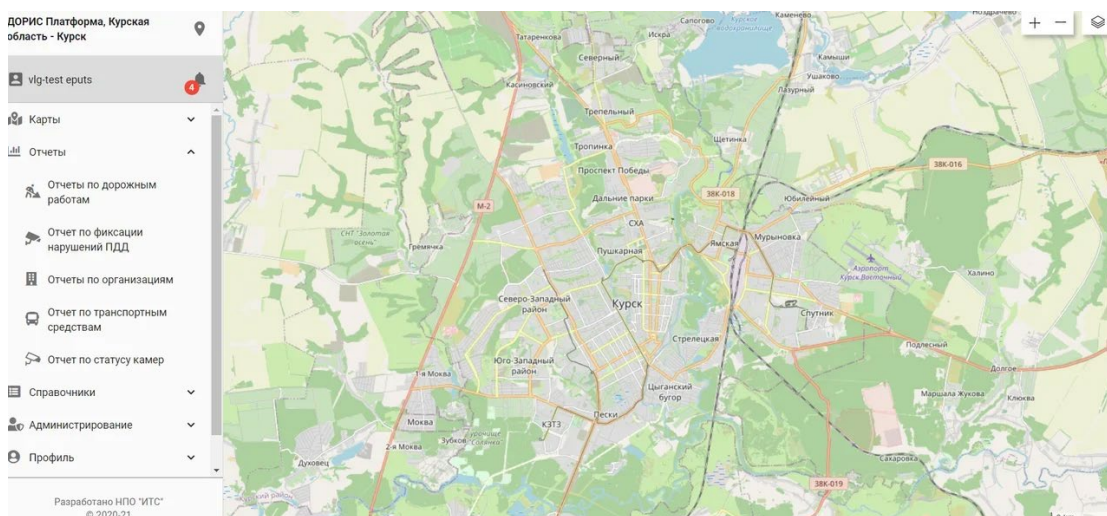


Рисунок 98. Основная страница раздела «Отчеты»

В списке отчетов выберите необходимый тип отчета. Рабочая область является блоком для представления информации по выбранному типу отчета.

7.3.2 Операция «Формирование отчета»

Выберите тип отчета.

В поле для выбора даты установите интересующую дату (Рисунок 107). Вы можете сделать это посредством ввода данных вручную или воспользоваться календарем, нажав стрелку в поле ввода даты.

Подп. и дата

Взам. инв. №

Инв. № дубл.

Подп. и дата

Инв. № подл

Ли	Изм.	№ докум.	Подп.	Дата				
Разраб.					Руководство пользователя. Комплекс ДОРИС Платформа	Лит	Лист	Листов
Пров.							33	89
Т. контр.								
Н. контр.								
Утв.								

Дата и время формирования отчета:

2021-02-05 --:-- ⌚

2021-02-05 --:-- ⌚

< февраль 2021 >

пн	вт	ср	чт	пт	сб	вс	ите даты
25	26	27	28	29	30	31	
1	2	3	4	5	6	7	
8	9	10	11	12	13	14	
15	16	17	18	19	20	21	
22	23	24	25	26	27	28	
1	2	3	4	5	6	7	

Рисунок 107. Календарь для выбора даты формируемого отчета

Время также может быть выставлено вручную (Рисунок 108).

Дата и время формирования отчета:

2021-02-05 03:17 ⌚

2021-02-19 22:17 ⌚

Для формирования отчета заполните даты

Рисунок 108. Поле «Время формирования отчета»

Примечание. Для отчета «Ежедневная рабочая ведомость» поле «Время» не отображено, формирование отчета возможно только на конкретный день.

Нажмите кнопку на панели инструментов. В рабочей области отобразится отчет за указанное время.

7.3.3 Отчет по дорожным работам.

Нажмите строку раздела «Отчет на дорожных работам» на панели Отчеты. В рабочей области отобразится форма-фильтр для получения отчета по дорожным работам (Рисунок 109).

Подп. и дата

Взам. инв. №

Инв. № дубл.

Подп. и дата

Инв. № подл

Ли	Изм.	№ докум.	Подп.	Дата					
Разраб.					<p>Руководство пользователя. Комплекс ДОРИС Платформа</p>				
Пров.				Лит				Лист	Листов
Т. контр.									
Н. контр.								34	89
Утв.									

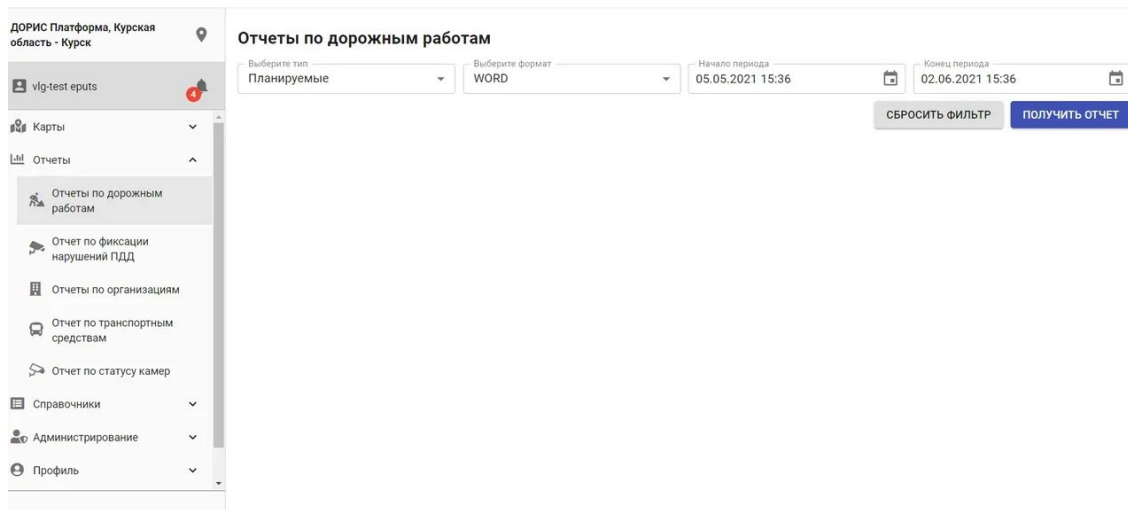


Рисунок 109. Фильтр для получения отчетов.

Заполнив поля фильтра и нажав иконку «Получить отчет» пользователь инициирует формирование отчета в заданном формате (PDF, XLS, CSV, WORD), и сохранение этого файла на диске пользователя в папке «Загрузка». На Рисунке 110. Представлен пример отчета в формате WORD.

status	data	description	start_at	end_at
1	{"type": "3", "coordinates": [{"lat": 51.73315077055224, "lon": 35.93362824284583}]}		2021-06-02 11:12:00+00	2021-06-19 11:12:00+00
1	{"type": 2, "coordinates": [{"lat": 51.73988411027409, "lon": 36.125321388244636}]}			
1	{"type": "3", "coordinates": [{"lat": 51.74097099715212, "lon": 36.12952709197999}]}		2021-06-02 10:57:00+00	2021-06-18 10:57:00+00
1	{"type": "2", "coordinates": [{"lat": 51.74163534078301, "lon": 36.12751007080079}]}		2021-06-02 10:54:25+00	2021-06-10 10:54:00+00
1	{"type": 2, "coordinates": [{"lat": 51.70510576528583, "lon": 36.13700365876866}]}	тест		
1	{"type": 2, "coordinates": [{"lat": 51.740940416186966, "lon": 36.13415217303365}]}	test	2021-04-01 15:48:00+00	2021-04-12 07:00:00+00

Рисунок 110. Пример отчета в формате WORD.

Ивл. № инв. №	Взам. инв. №	Ивл. № дубл.	Подп. и дата									
Ивл. № подл.	Подп. и дата	Ли	Изм.	№ докум.	Подп.	Дата	Руководство пользователя. Комплекс ДОРИС Платформа					
		Разраб.								Лит	Лист	Листов
		Пров.									35	89
		Т. контр.										
		Н. контр.										
		Утв.										

7.3.4 Отчет по организациям

Перейдите во вкладку «Отчет по организации». В рабочей области отобразится форма-фильтр для получения отчета по организациям (Рисунок 111):

- Тип ТС (пассажирский транспорт, дорожная техника);
- Дата и время начала периода;
- Дата и время конца периода;
- Формат отчета.

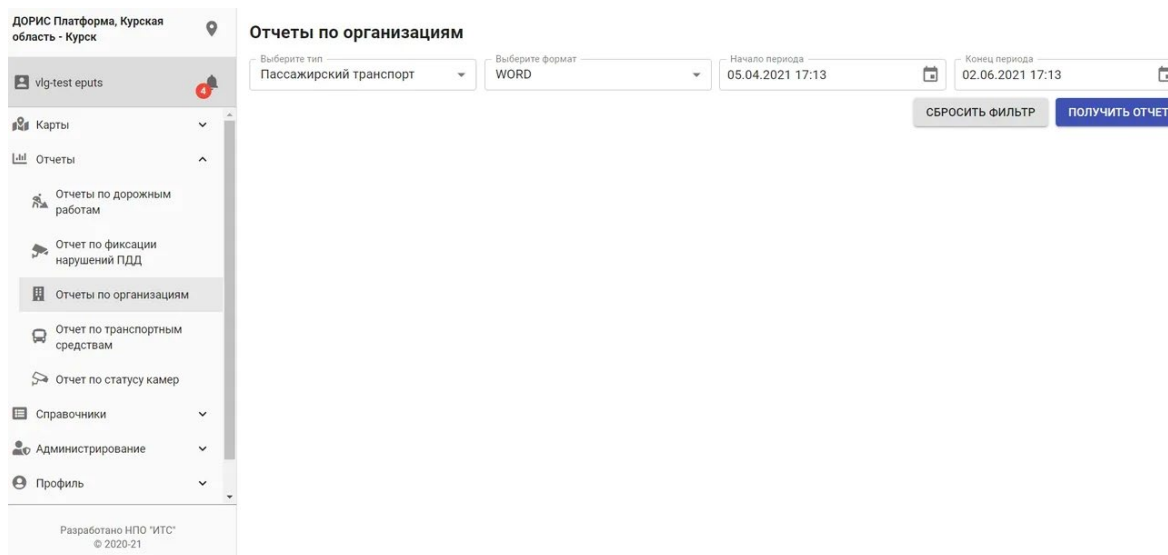


Рисунок 111. Отчет по организации

uuid|title|inn|juristic_address|mail_address|real_address|created_by|updated_by|created_at|updated_at|phones|emails

Рисунок 112. Отчет по организации

В рабочей области формируются строки со следующими данными

- uuid – идентификатор организации;
- title – название организации;
- inn – ИНН организации;

	Ли	Изм.	№ докум.	Подп.	Дата					
Инв. № подл	Разраб.					Руководство пользователя. Комплекс ДОРИС Платформа	Лит	Лист	Листов	
	Пров.							36	89	
	Т. контр.									
	Н. контр.									
	Утв.									

Подп. и дата

Взам. инв. №

Инв. № дубл.

Подп. и дата

Инв. № подл

- uristic_address – юридический адрес;
- mail_address – почтовый адрес;
- real_address – адрес места нахождения;
- created_by – принадлежность;
- updated_by – обновление;
- created_at –
- updated_at –
- phones – телефон;
- email – емейл.

7.3.5 Отчет по транспортным средствам

Перейдите во вкладку «Отчет по транспортным средствам». (Рисунок 114). В рабочей области отображаются следующие иконки фильтра для поиска ТС:

- Тип ТС (пассажирский транспорт, дорожная техника);
- Дата и время начала периода;
- Дата и время конца периода;
- Категория ТС (мотоциклы, легковые автомобили, автобусы, трамваи, троллейбусы и другие);
- Вид ТС (грузовые машины, машины специального назначения, прицепы и т.д.);
- Формат отчета (PDF, XLS, CSV, СЛОВО).

Подп. и дата								
Взам. инв. №								
Инв. № дубл.								
Подп. и дата								
Инв. № подл	Ли	Изм.	№ докум.	Подп.	Дата			
	Разраб.					Лит	Лист	Листов
	Пров.						37	89
	Т. контр.					Руководство пользователя. Комплекс ДОРИС Платформа		
	Н. контр.							
	Утв.							

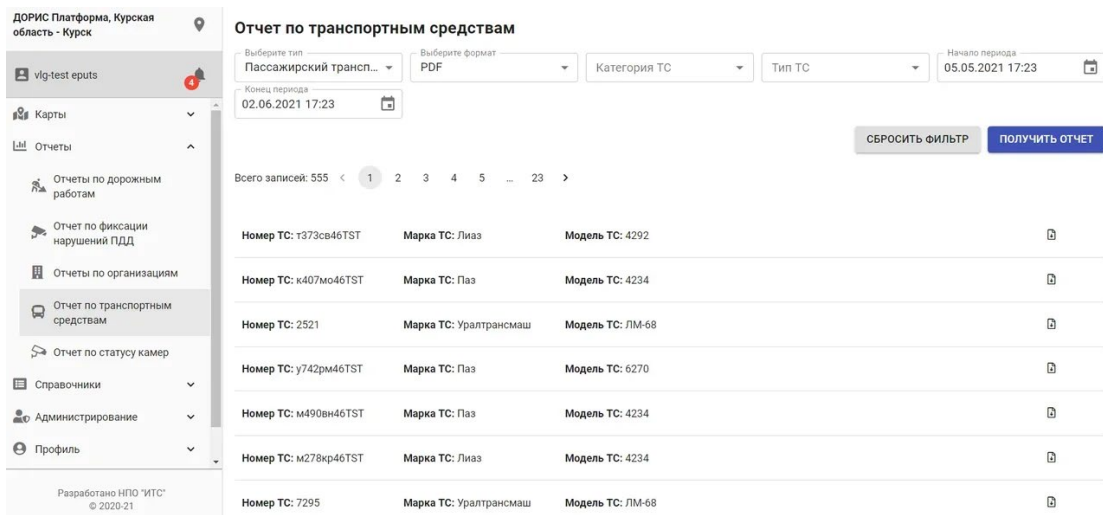


Рисунок 114. Отчет по транспортным средствам

Выберете тип и категорию ТС, а также отчетный период. Вы можете выбрать дату и время посредством ввода данных вручную или воспользоваться календарем, нажав стрелку в поле ввода даты. Наберите в иконках критерии поиска ТС и нажмите иконку «Получить отчет» (Рисунок 115).

В рабочей области формируются строки списка с описанием ТС.

Нажмите иконку на строчке с интересующим вас ТС. На экране появится

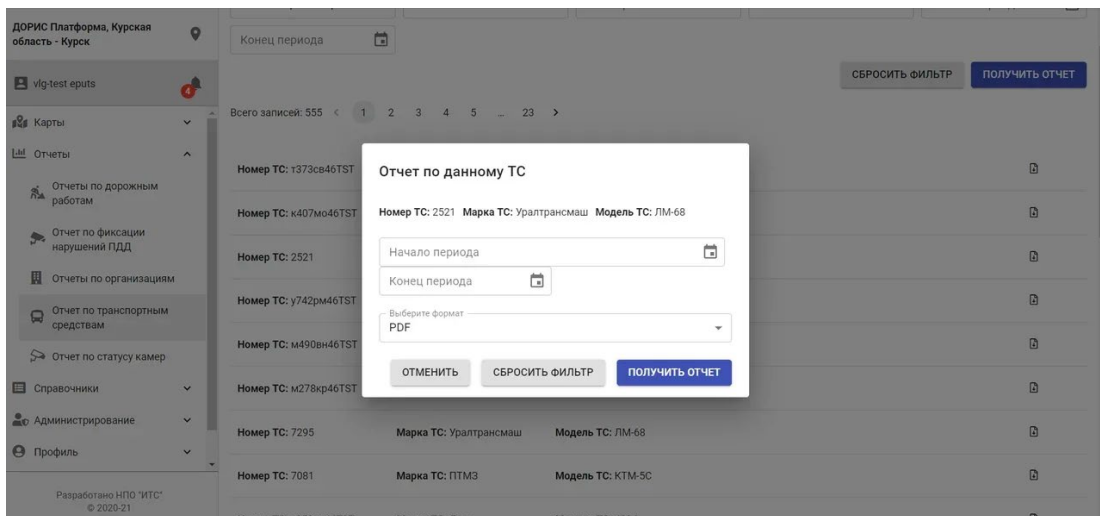


Рисунок 115. Окно фильтр для отчета по конкретному ТС.

окно с формой фильтра формирования отчета по конкретному ТС. Заполните его и нажмите «Получить отчет».

Строки отчета выводятся в различном формате в файл загрузочной папки пользователя (PDF, XLS, CSV, WORD) (Рисунок 116).

Подп. и дата
Взам. инв. №
Инв. № дубл.
Подп. и дата
Инв. № подл.

Ли	Изм.	№ докум.	Подп.	Дата				
Разраб.					<i>Руководство пользователя. Комплекс ДОРИС Платформа</i>	Лит	Лист	Листов
Пров.							38	89
Т. контр.								
Н. контр.								
Утв.								

city	category	lat	lon	avg_speed	direction	vehicle_type	created_at
------	----------	-----	-----	-----------	-----------	--------------	------------

Рисунок 116. Формат отчета в формате WORD.

7.3.6 Отчет по фиксации нарушений ПДД

Перейдите во вкладку «Отчет по фиксации нарушений ПДД».

В рабочей области отображаются следующие иконки фильтра для поиска ПДД (Рисунок 117):

- Тип события (нет нарушений, движение по встречке, встреча, встреча с односторонним движением и другие);
- Гос. номер ТС;
- Идентификатор камеры, фиксирующей ПДД;
- Начало и конец отчетного периода.

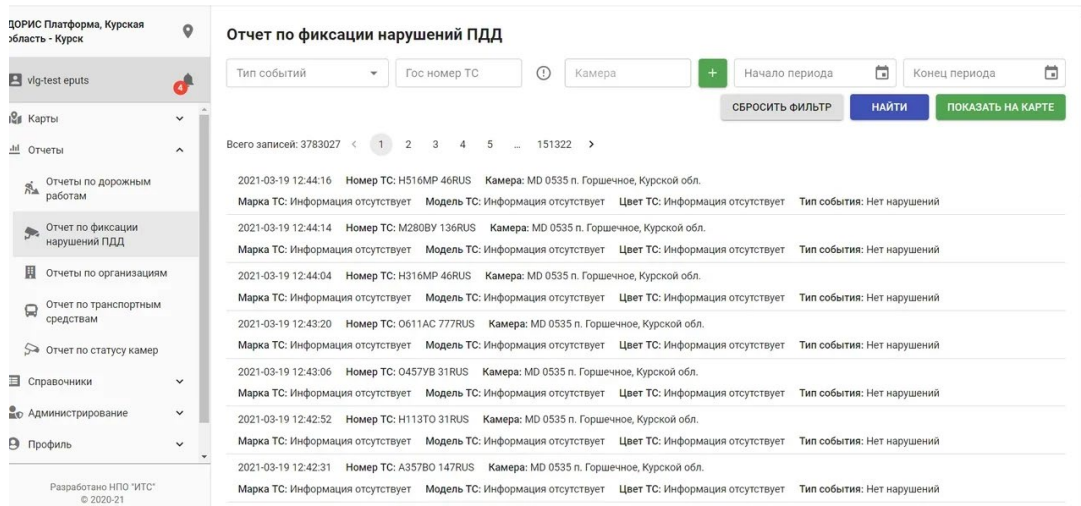


Рисунок 117. Отчет по фиксации нарушений ПДД

Строки отчета содержат:

- Дату и время ПДД;
- Номер ТС;
- Идентификатор камеры;
- Марку ТС;

Име. № подл. Подл. и дата. Име. № дубл. Подл. и дата. Име. № подл. Подл. и дата.

Ли	Изм.	№ докум.	Подп.	Дата				
Разраб.					Руководство пользователя. Комплекс ДОРИС Платформа	Лит	Лист	Листов
Пров.							39	89
Т. контр.								
Н. контр.								
Утв.								

- Модель ТС;
- Цвет ТС;
- Тип события.

Строки отчета ПДД выводятся в различном формате в файл загрузочной папки пользователя (PDF, XLS, CSV, WORD).

Нажав кнопку «показать на карте» пользователь получит изображение камер на карте (Рисунок 118). Нажав на иконку камеры получим адрес ее расположения и идентификатор.

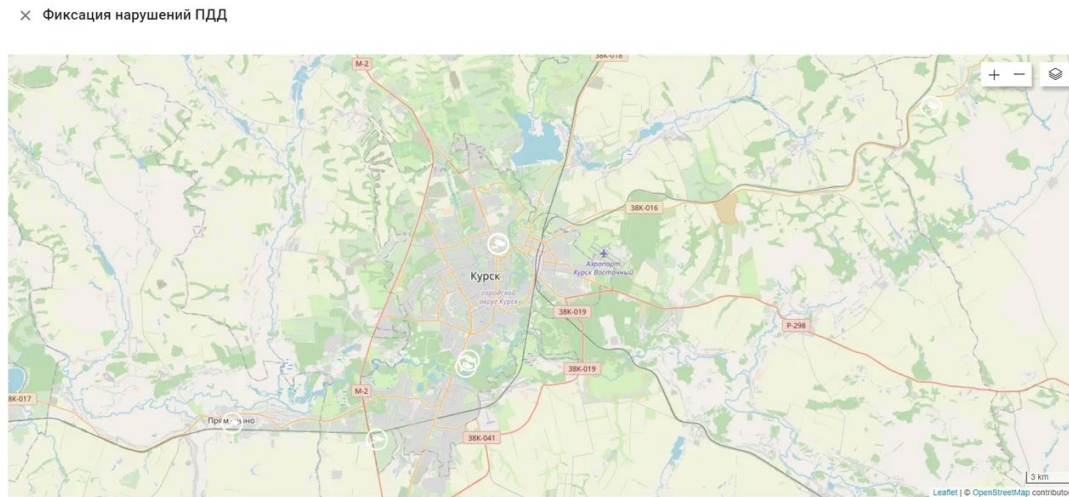


Рисунок 118. Изображение мест расположения камер на карте.

7.3.7 Отчет по статусу камер

Перейдите во вкладку «Отчет по статусу камер». (Рисунок 119). В рабочей области отображаются следующие иконки фильтра для поиска камер:

Подп. и дата

Взам. инв. №

Инв. № дубл.

Подп. и дата

Инв. № подл

Ли	Изм.	№ докум.	Подп.	Дата			
Разраб.					<p>Руководство пользователя. Комплекс ДОРИС Платформа</p>		
Пров.							
Т. контр.							
Н. контр.							
Утв.							
					Лит	Лист	Листов
						40	89

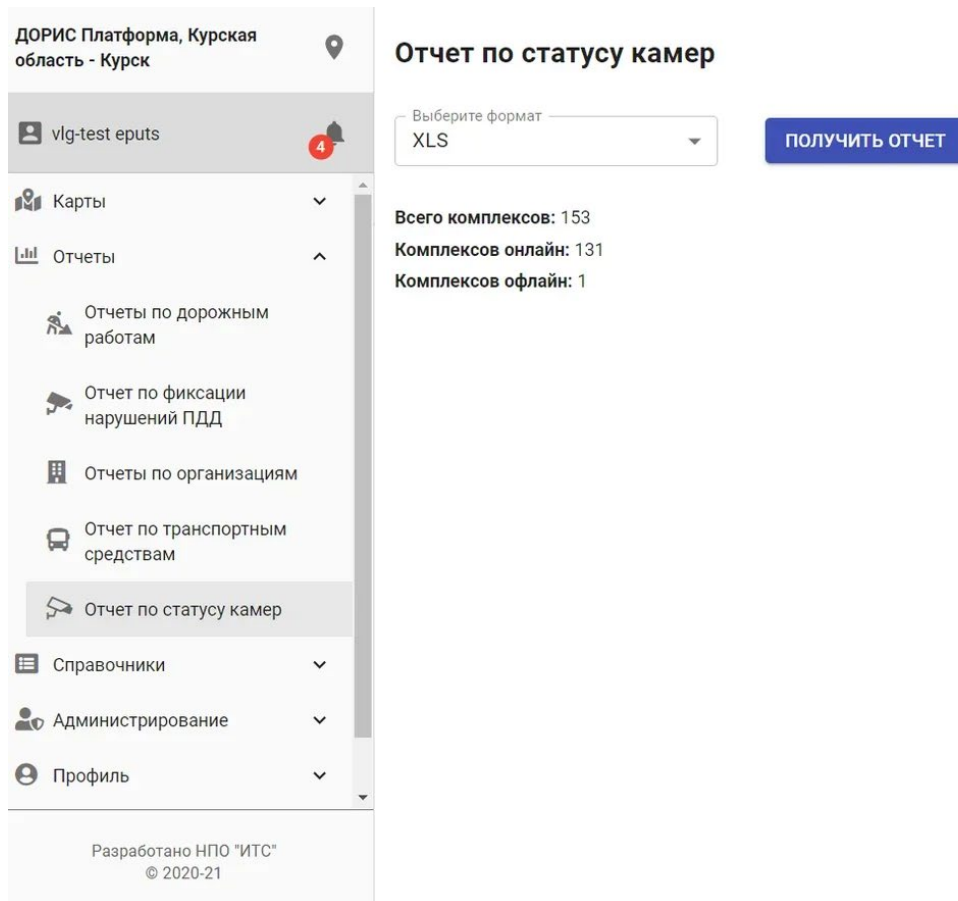


Рисунок 119. Формирование отчета по статусу камер.

Выбрав формат отчета и нажав «получить отчет» пользователь получает файл отчета в загрузочной папке пользователя (Рисунок 120).

Порядков	Название	Тип Компл	IPS Камеры	Статус
23	КВ 0364 с.	Кордон	172.16.221	Онлайн
3	КВ 0342 д.	Кордон	172.16.221	Онлайн
25	КВ 0217 г.	Кордон	172.16.221	Онлайн
8	КВ 0228 О	Кордон	172.16.221	Онлайн
15	КВ 0218 г.	Кордон	172.16.221	Онлайн
17	MD 0119 С	Кордон	172.16.221	Онлайн
12	MT 0293 К	Кордон	172.16.221	Оффлайн

Подп. и дата

Взам. инв. №

Инв. № дубл.

Подп. и дата

Инв. № подл

Ли	Изм.	№ докум.	Подп.	Дата		Лит	Лист
Разраб.					Руководство пользователя. Комплекс ДОРИС Платформа		41
Пров.							89
Т. контр.							
Н. контр.							
Утв.							

7.4 Раздел «Справочники»

7.4.1 Общее описание

Раздел предназначен для управления справочниками. Основная функция раздела – формирование, ведение и использование справочников и классификаторов.

В комплексе ДОРИС Платформа используются следующие справочники (Рисунок 120):

- Пассажирский транспорт;
- Дорожные работы;
- Комплекс фото-видео фиксации.

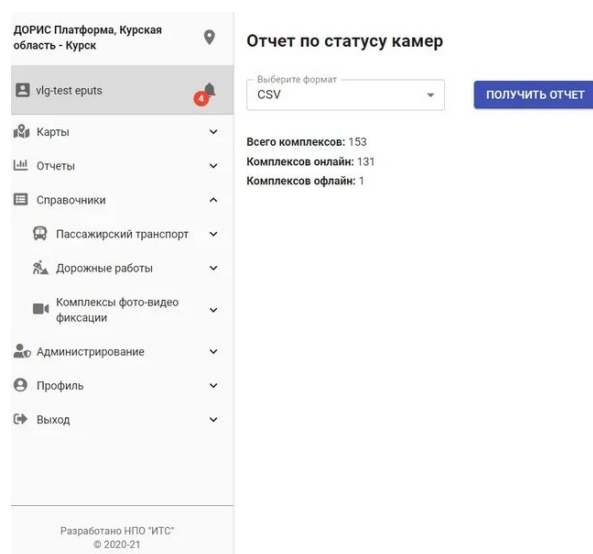


Рисунок 120. Перечень справочников

Информация во внутрисистемных справочниках доступна для редактирования.

Кликните на интересующий справочник левой кнопкой мыши. Строка с названием справочника подсветится, в рабочей области отобразится информация, содержащаяся в справочнике.

7.4.2 Операция «Работа со справочником «Пассажирский транспорт»

Перейдите в справочник «Пассажирский транспорт», который состоит из следующих подразделов (Рисунок 121):

- Маршруты;
- Присвоение ТС маршруту;

Подп. и дата

Взам. инв. №

Инв. № дубл.

Подп. и дата

Инв. № подл

Ли	Изм.	№ докум.	Подп.	Дата			
Разраб.					Руководство пользователя. Комплекс ДОРИС Платформа		
Пров.							
Т. контр.							
Н. контр.							
Утв.							
					Лит	Лист	Листов
						42	89

- Остановки;
- Организации;
- Транспортные средства;
- Марки;
- Модели.

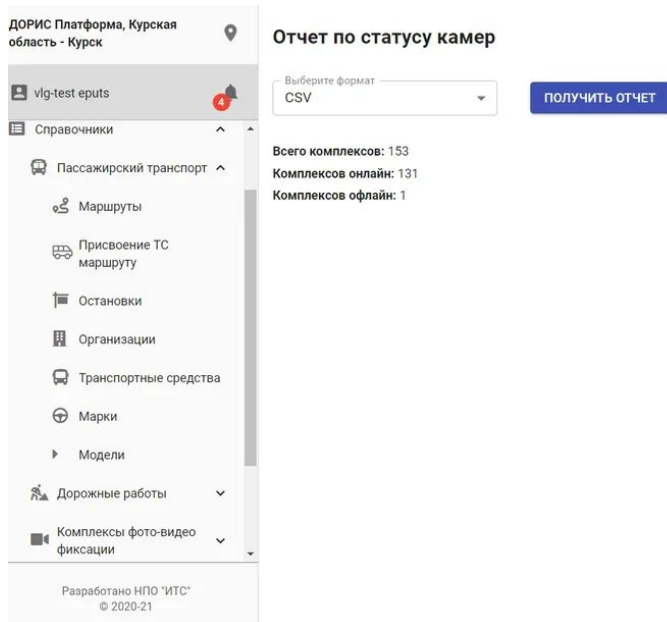


Рисунок 121. Подразделы раздела «Пассажирский транспорт».

7.4.3 Операция «Работа со справочником «Пассажирский транспорт. Маршруты»

Перейдите в справочник «Пассажирский транспорт. Маршруты», который содержит (Рисунок 122):

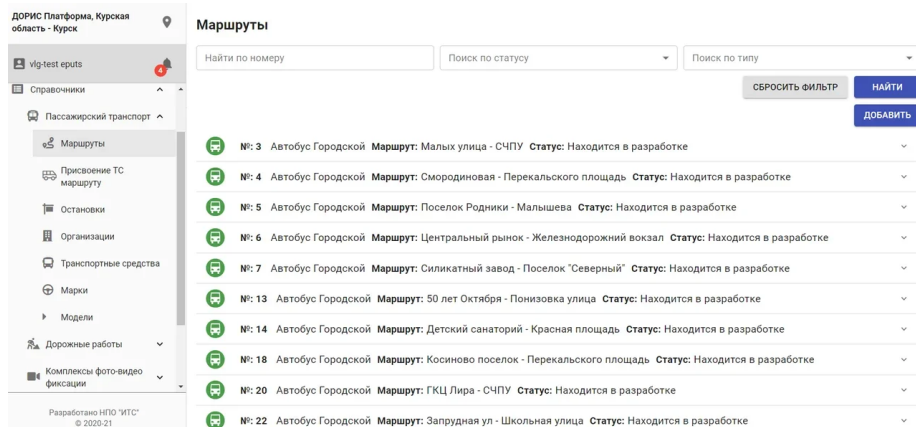


Рисунок 122. Окно «Пассажирский транспорт Маршруты».

Рабочая область справочника содержит следующие блоки:

Ли	Изм.	№ докум.	Подп.	Дата				
Разраб.					<i>Руководство пользователя. Комплекс ДОРИС Платформа</i>	Лит	Лист	Листов
Пров.							43	89
Т. контр.								
Н. контр.								
Утв.								

Подп. и дата

Взам. инв. №

Инв. № дубл.

Подп. и дата


Инв. № подл

- блок фильтрации;
- таблица с информацией о маршрутах.

Таблица маршрутов содержит следующие атрибуты:

- тип ТС;
- номер маршрута;
- вид ТС (Автобус гражданский и т.д.);
- начальный пункт;
- конечный пункт;
- статус маршрута.

Типы транспортных средств обозначены иконками.

Кликните в строке списка иконку . Появится окно с дополнительным описанием выбранного маршрута (Рисунок 123).

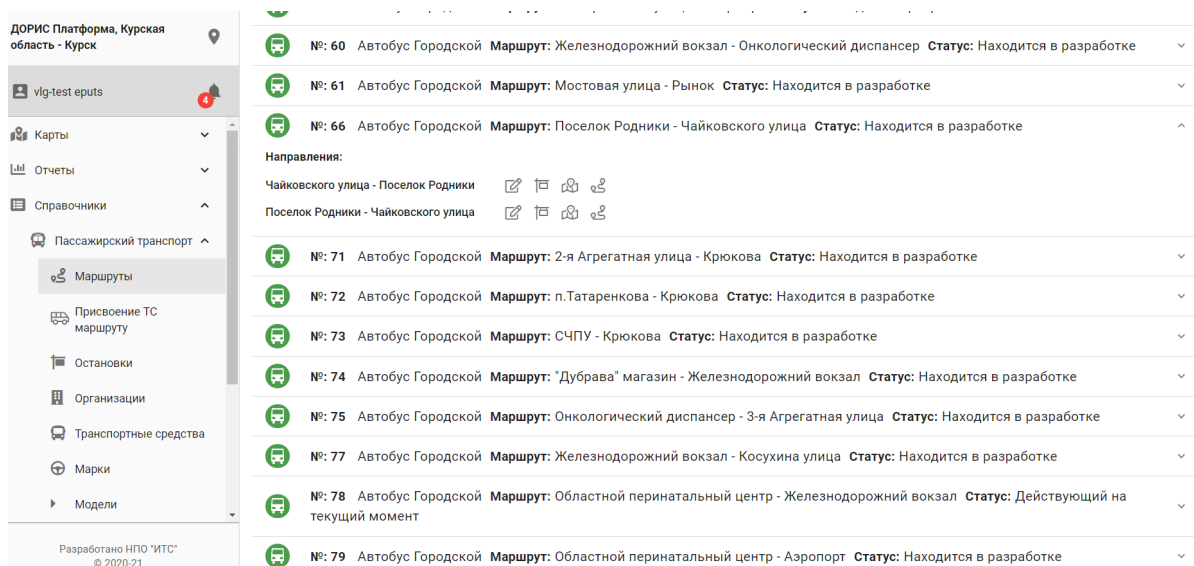



Рисунок 123. Описание маршрута


Характеристики маршрута можно отредактировать, сделать действующим, сделать новую

версию маршрута с помощью соответствующих иконок 

Подп. и дата
Взам. инв. №
Инв. № дубл.
Подп. и дата
Инв. № подл.


Ли	Изм.	№ докум.	Подп.	Дата				
Разраб.					<i>Руководство пользователя. Комплекс ДОРИС Платформа</i>	Лит	Лист	Листов
Пров.							44	89
Т. контр.								
Н. контр.								
Утв.								

С помощью дополнительных иконок можно посмотреть маршрут на карте 

отредактировать маршрут  (на карте по нужному адресу нажать правую кнопку мышки),

отредактировать информацию об остановке , Узнать расписание движения ТС по маршруту



Для просмотра маршрута на карте пользователь должен нажать иконку  (Рисунок 124).

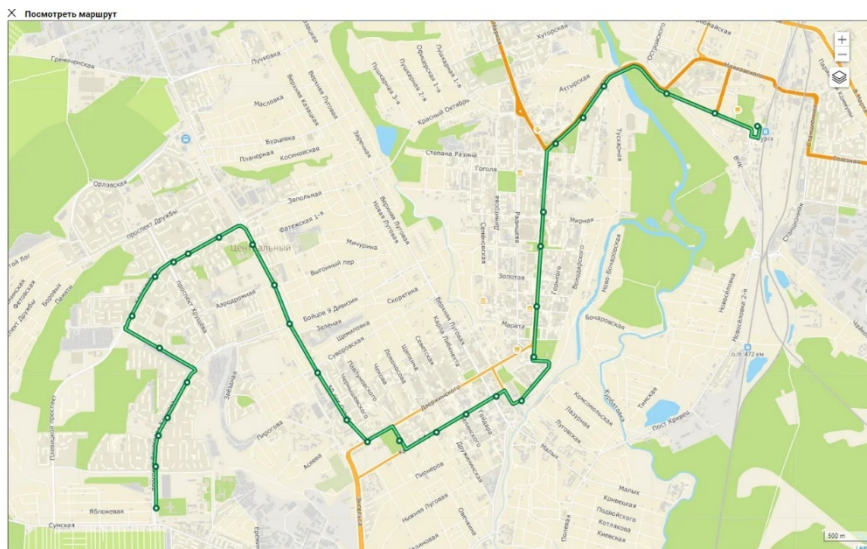




Рисунок 124. Маршрут на карте.

Кнопками  отрегулируйте масштаб карты.

Для редактирования информации об остановке пользователь должен нажать иконку  (Рисунок 125).

Подп. и дата

Взам. инв. №

Инв. № дубл.

Подп. и дата

Инв. № подл

Ли	Изм.	№ докум.	Подп.	Дата			
Разраб.					Руководство пользователя. Комплекс ДОРИС Платформа		
Пров.							
Т. контр.							
Н. контр.							
Утв.							
					Лит	Лист	Листов
						45	89

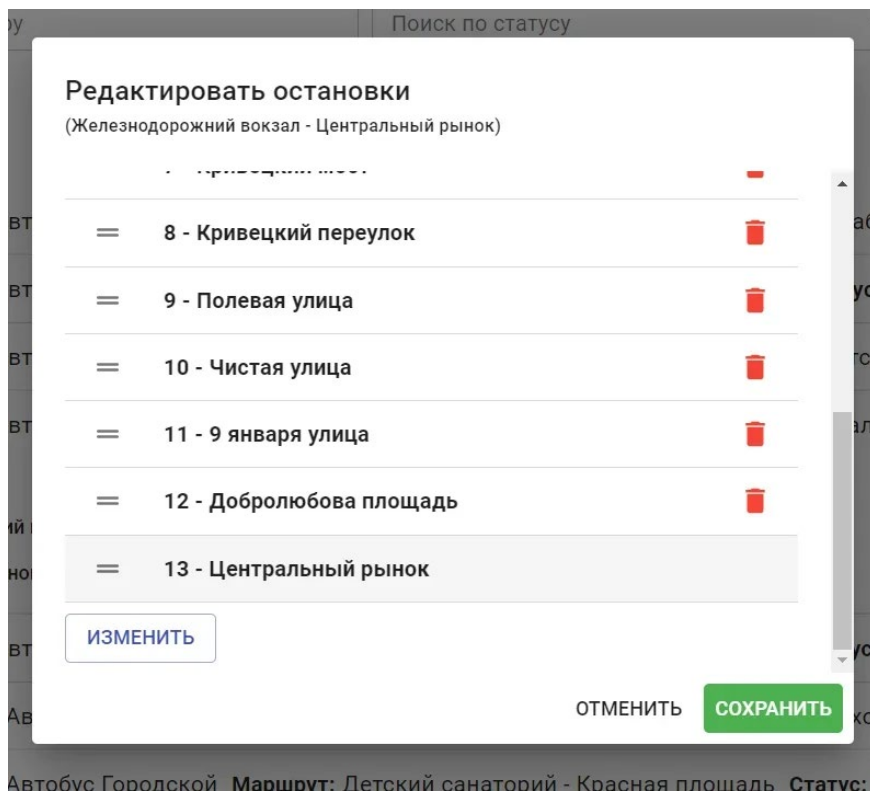


Рисунок 125. Редактирование остановок маршрута.

Отредактировать список остановок на маршруте можно нажав иконку «изменить». При этом в списке остановок появляются остановки с +, которые могут быть добавлены в основной список остановок на маршруте (Рисунок 126). При нажатии строки из этого списка соответствующая остановка переводится в основной список маршрута. Нажав метки «отменить» или «сохранить» пользователь инициирует соответствующие действия.

Удалить остановку из списка можно нажав иконку  .

Подп. и дата / Инв. № дубл. / Инв. инв. № / Подп. и дата / Инв. № подл.

Ли	Изм.	№ докум.	Подп.	Дата			
Разраб.					Руководство пользователя. Комплекс ДОРИС Платформа		
Пров.							
Т. контр.							
Н. контр.							
Утв.							
					Лит	Лист	Листов
						46	89

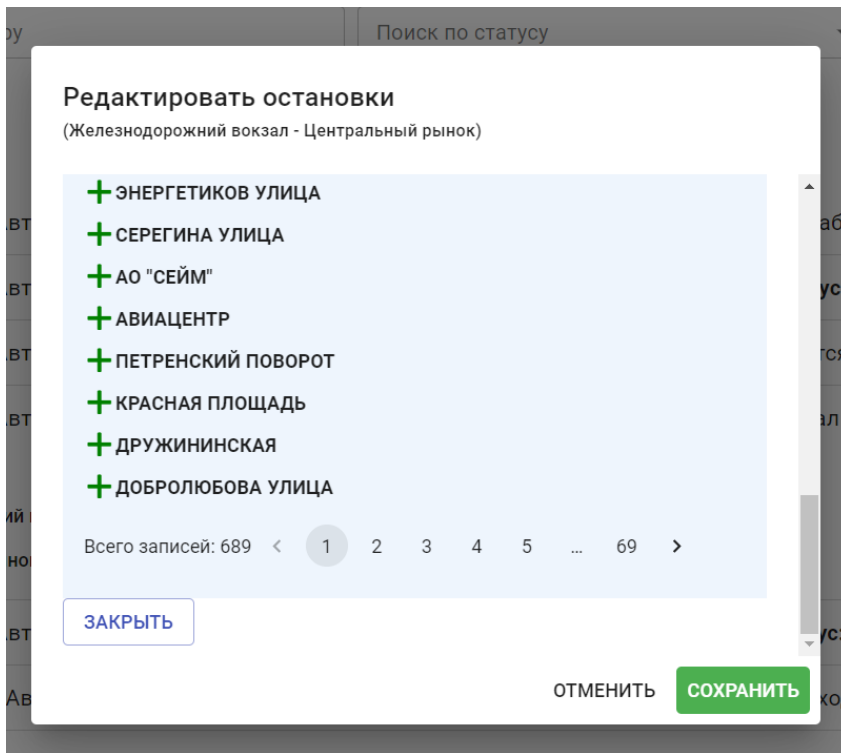


Рисунок 126. Список дополнительных остановок для пополнения маршрута.

Для того чтобы узнать расписание движения ТС по маршруту (Рисунок 127) пользователь

должен нажать иконку  . На экране появляется окно :

- с наименованием маршрута;
- наименованием начальной и конечной остановок;
- расписанием движения ТС по маршруту выходные и рабочие дни для каждой остановки маршрута.



Рисунок 127. Расписание движение ТС по маршруту.

Подп. и дата							
Взам. инв. №							
Инв. № дубл.							
Подп. и дата							
Инв. № подл	Ли	Изм.	№ докум.	Подп.	Дата		
	Разраб.					Лит	Лист
	Пров.						47
	Т. контр.						89
	Н. контр.						
	Утв.						
Руководство пользователя. Комплекс ДОРИС Платформа							

Фильтрация может быть осуществлена по следующим признакам:

- тип ТС (автобус, троллейбус, трамвай);
- статусу маршрута (не выбрано, находится в разработке, действующий на текущий момент, действовал ранее);
- номеру маршрута.

Выберите номер маршрута в блоке фильтрации и нажмите кнопку **НАЙТИ**. В таблице отобразятся все транспортные средства выбранного типа (Рисунок 128).

Рисунок 128. Выбор маршрута по фильтру.

Поиск по номеру маршрута, требует ручного ввода символов. После ввода символов нажмите кнопку **НАЙТИ**. В области таблицы отобразятся все результаты, содержащие введенные символы. В случае ввода некорректных данных область таблицы останется пустой.

Тип ТС и Статус маршрута выбираются из предлагаемого списка.

Добавить новый маршрут можно нажав иконку «Добавить маршрут» (Рисунок 129).

Изм. № подл. Подп. и дата

<i>Ли</i>	<i>Изм.</i>	<i>№ докум.</i>	<i>Подп.</i>	<i>Дата</i>				
<i>Разраб.</i>					Руководство пользователя. Комплекс ДОРИС Платформа	<i>Лит</i>	<i>Лист</i>	<i>Листов</i>
<i>Пров.</i>							48	89
<i>Т. контр.</i>								
<i>Н. контр.</i>								
<i>Утв.</i>								

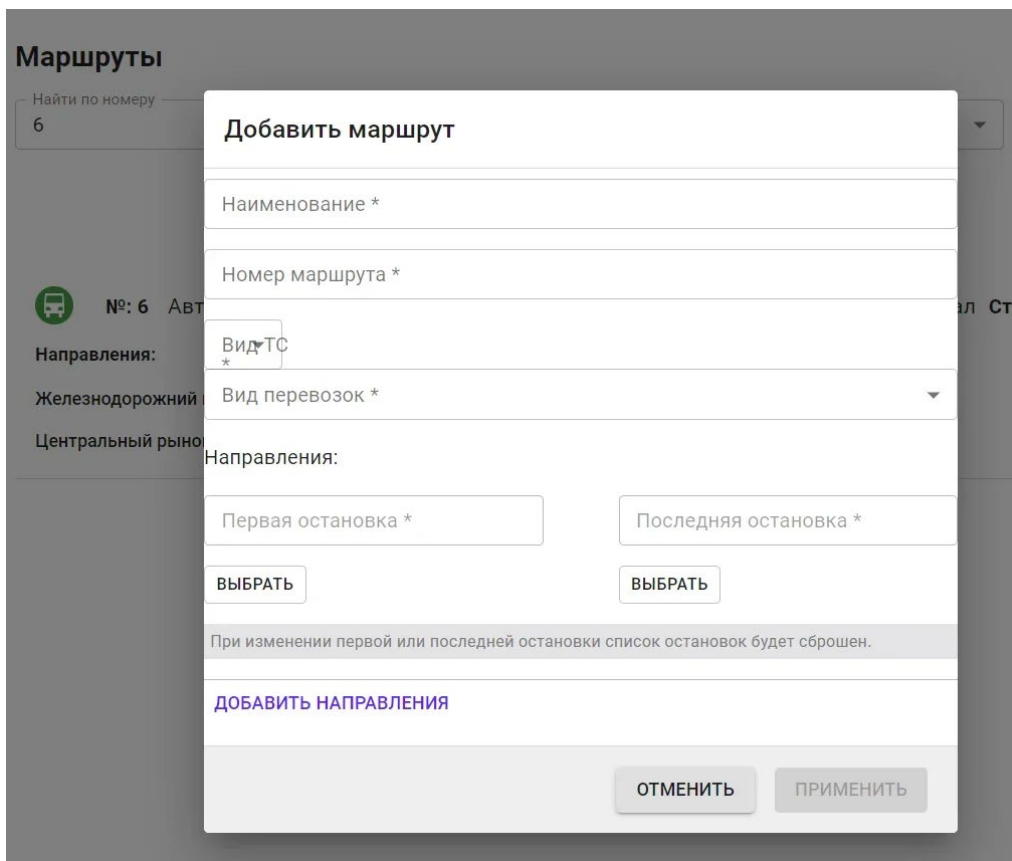


Рисунок 129. Добавление маршрута.

В этом окне кроме уже известных атрибутов маршрута добавляется Вид перевозок (вид маршрута - местный, городской, пригородный, междугородний, международный).

Иконка «!» означает обязательность заполнения соответствующего поля.

Для очистки всех фильтров нажмите **ОЧИСТИТЬ**, условия поиска сбросятся, список маршрутов перестроится до полного.

7.4.4 Операция «Работа со справочником «Пассажирский транспорт. Остановки»

Перейдите в справочник «Пассажирский транспорт. Остановки» (Рисунок 130).



Рабочая область справочника содержит следующие блоки:

- блок фильтрации;
- таблица с информацией о маршрутах;
- область с картой (по умолчанию не отображается).

Поиск остановки по ее названию выполняется по заполнению соответствующей строки фильтра и нажатию иконки «Поиск».

Инва. № подл. Подп. и дата Инв. № дубл. Подп. и дата Инв. инв. №

Ли	Изм.	№ докум.	Подп.	Дата			
Разраб.					Руководство пользователя. Комплекс ДОРИС Платформа		
Пров.							
Т. контр.							
Н. контр.							
Утв.							
					Лит	Лист	Листов
						49	89

Строки таблицы заполняются полями с наименованием остановок маршрутного транспорта и кнопкой . Нажав на кнопку  можно вызвать окно для редактирования информации об остановке (Рисунок 131).

Добавление остановки с указанием её широты и долготы, наименования и расписания появления на ней ТС по дням недели (Рисунок 127) выполняется с помощью нажатия кнопки «Добавить остановку». Нажав на «Выбрать на карте» получаем окно с картой на которой отображается картинка остановки с указанием ее координат на карте (Рисунок 128).

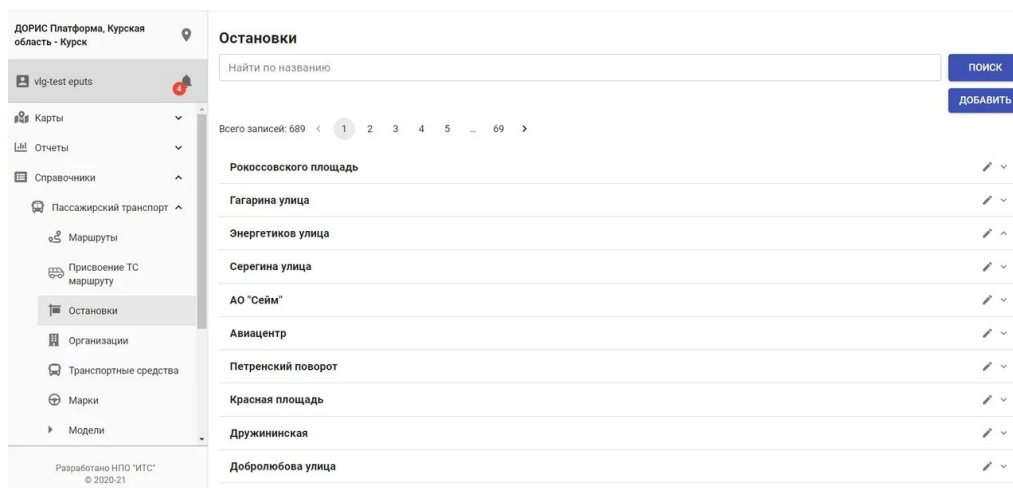


Рисунок 126. Справочник «Остановки»

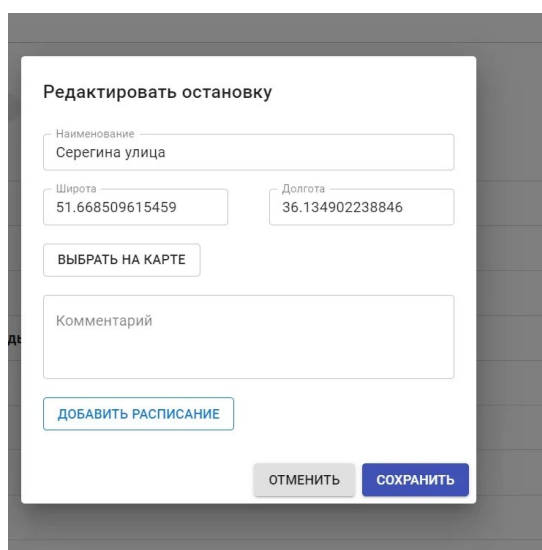


Рисунок 131. Добавление и редактирование остановки.

Подп. и дата

Взам. инв. №

Инв. № дубл.

Подп. и дата

Инв. № подл

Ли	Изм.	№ докум.	Подп.	Дата				
Разраб.					Руководство пользователя. Комплекс ДОРИС Платформа	Лит	Лист	Листов
Пров.							50	89
Т. контр.								
Н. контр.								
Утв.								

После нажатия метки «Выбрать на карте» на экране появляется карта с указанием метки по данным координатам (Рисунок 132).

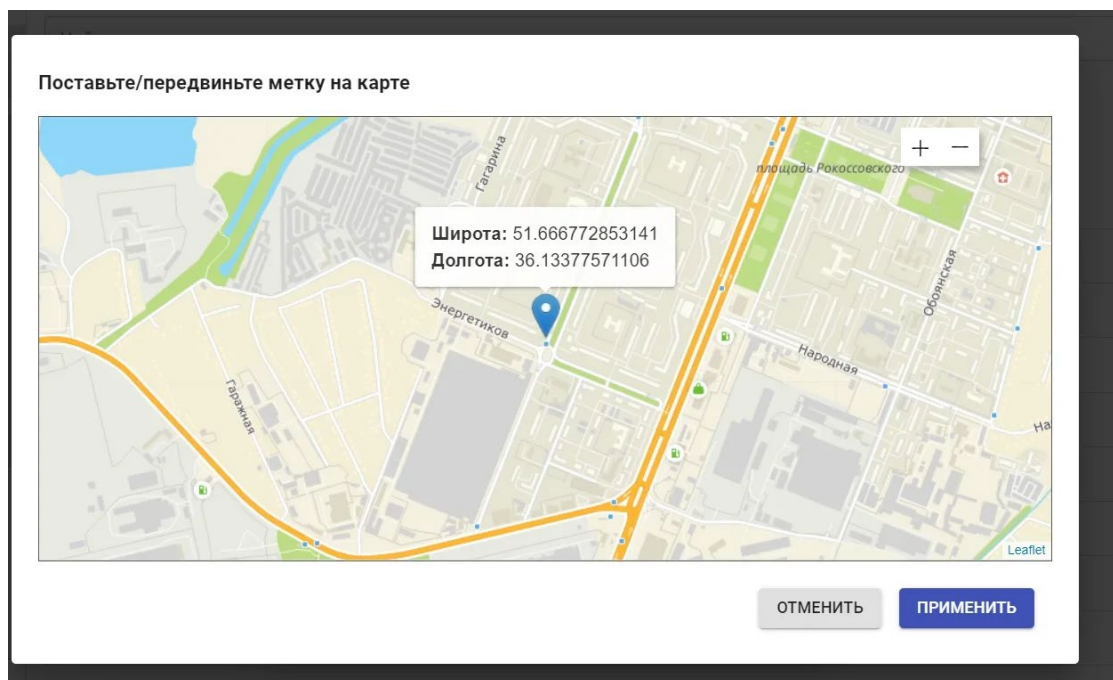


Рисунок 132. Остановка на карте.

Нажав на кнопку «Добавить расписание» добавляем строку расписания прибытия ТС на данную остановку (по будням, субботам, воскресеньям и в праздничные дни).

Добавить Остановку можно также установив курсор по нужному адресу на карте и нажав правую кнопку мышки. Сохранить информацию об вновь добавленной остановке можно нажав кнопку «Применить»

7.4.5 Операция «Пассажирский транспорт. Присвоение ТС маршруту»

Перейдите в справочник «Пассажирский транспорт. Присвоение ТС маршруту» (Рисунок 133).

Подп. и дата

Взам. инв. №

Инв. № дубл.

Подп. и дата

Инв. № подл

Ли	Изм.	№ докум.	Подп.	Дата				
Разраб.								
Пров.								
Т. контр.								
Н. контр.								
Утв.								
Руководство пользователя. Комплекс ДОРИС Платформа						Лит	Лист	Листов
							51	89

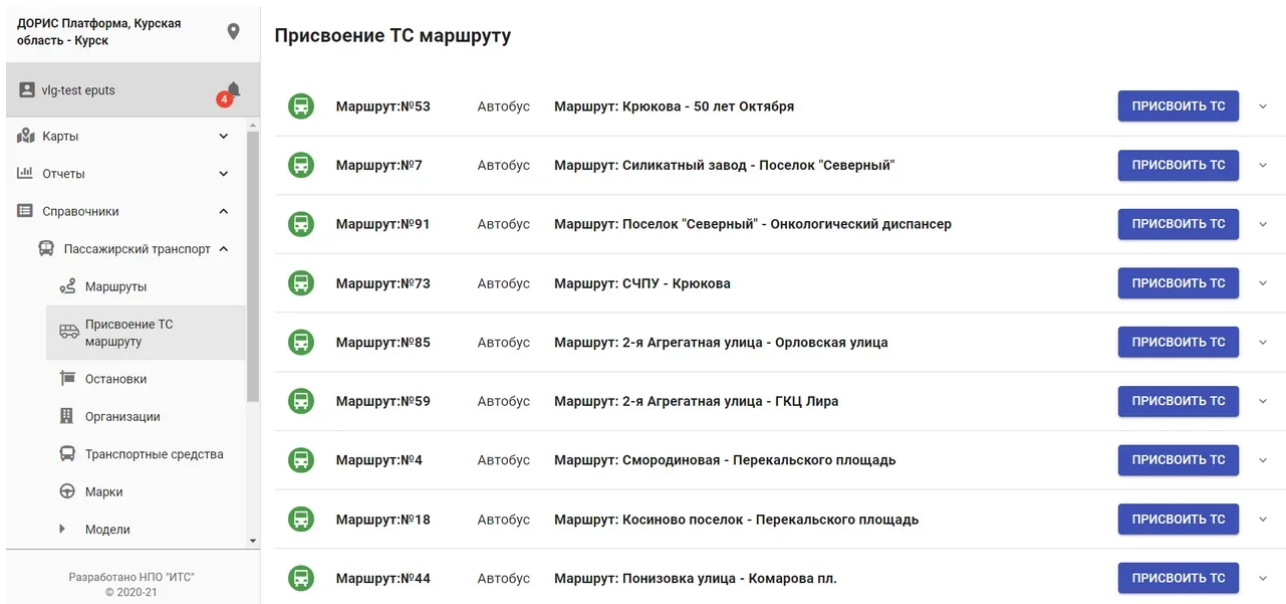



Рисунок 133. Присвоение ТС маршруту.

Рабочая область справочника содержит список маршрутных транспортных средств (ТС).

Каждую строку списка можно развернуть, нажав иконку  при этом на экране появляются номера ТС приписанные к этому маршруту (Рисунок 134).

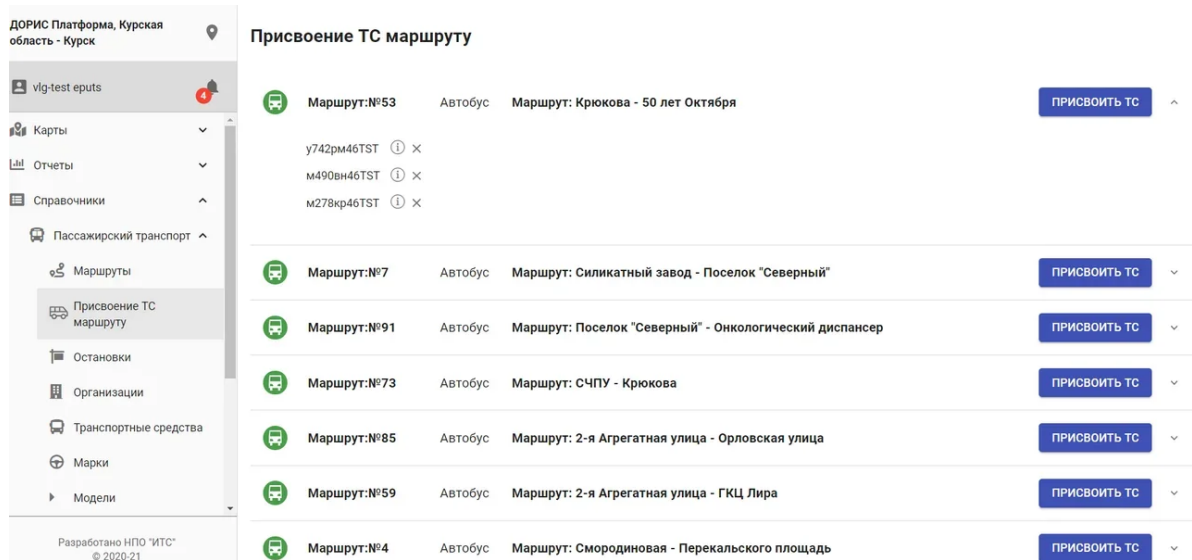


Рисунок 134. Номера ТС приписанные маршруту.

При нажатии кнопки Добавить ТС всплывает окно, в котором (Рисунок 135) выводятся номера ТС, которые используются на данном маршруте (номера с +).

Подп. и дата
 Инв. № дубл.
 Инв. инв. №
 Подп. и дата
 Инв. № подл.

Ли	Изм.	№ докум.	Подп.	Дата				
Разраб.					<i>Руководство пользователя. Комплекс ДОРИС Платформа</i>	Лит	Лист	Листов
Пров.							52	89
Т. контр.								
Н. контр.								
Утв.								

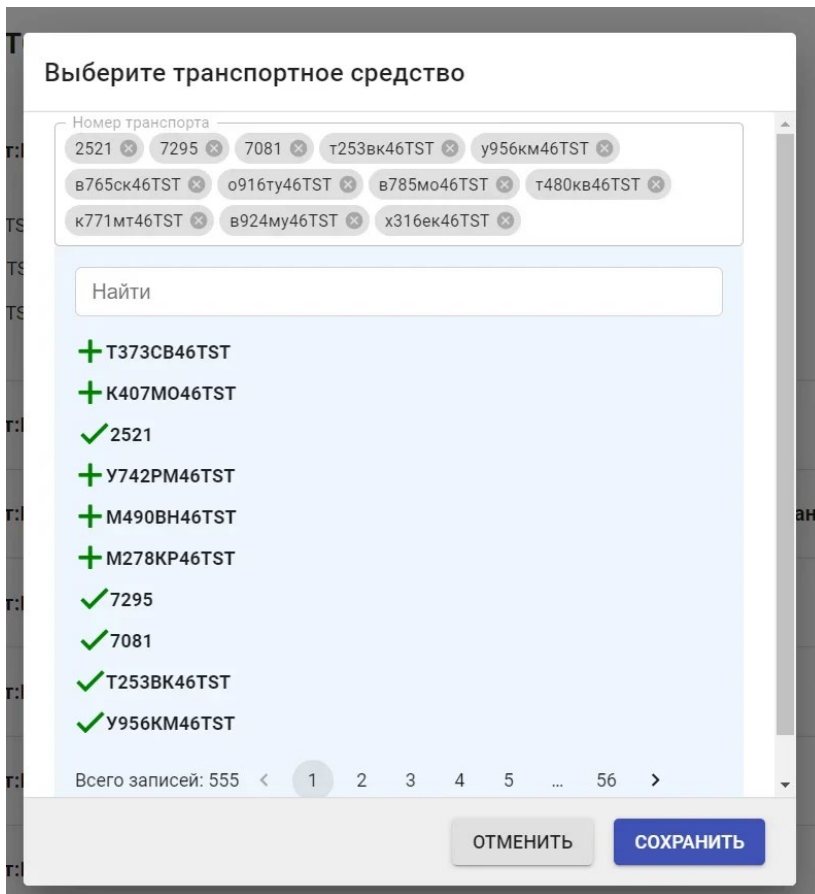


Рисунок 135. Добавить ТС.

Выбрав номер с + или отменив выбор для номера без + можем сохранить новый список номеров и ТС на маршруте.

7.4.6 Операция «Пассажирский транспорт. Организации.»

Перейдите в справочник «Пассажирский транспорт. Организации.» (Рисунок 136).


Подп. и дата								
Подп. и дата	Ли	Изм.	№ докум.	Подп.	Дата			
	Разраб.							
Инв. № подл	Пров.					Лит	Лист	Листов
	Т. контр.						53	89
	Н. контр.							
	Утв.							
Руководство пользователя. Комплекс ДОРИС Платформа								



Рисунок 136. Пассажирский транспорт. Организации.

Рабочая область справочника содержит следующие блоки:

- Поиск Организации по названию;
- Добавить Организацию;
- Список названий Организаций.

Каждую строку списка можно развернуть, нажав иконку  при этом на экране дополнительно появляются (Рисунок 137):

- ИНН организации;
- Телефон ответственного лица от организации;
- E-mail организации;
- Юридический адрес организации.

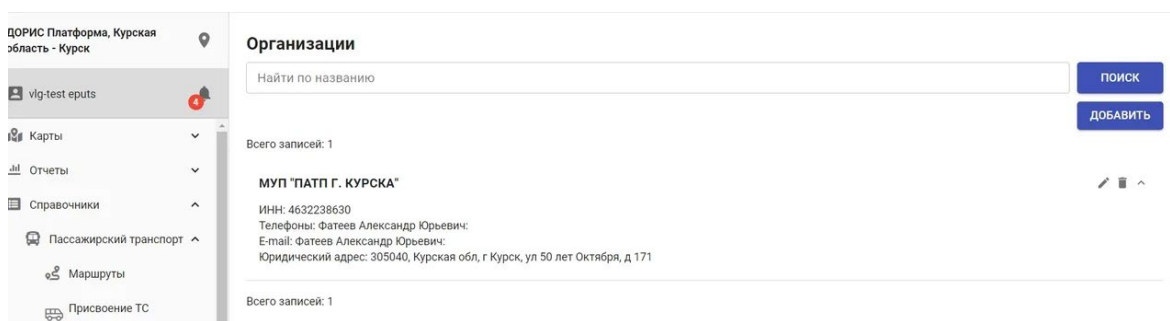


Рисунок 137. Дополнительные атрибуты организации.

При нажатии кнопки Поиск осуществляется поиск организации по названию.

Подп. и дата							
Взам. инв. №							
Инв. № дубл.							
Подп. и дата							
Инв. № подл	Ли	Изм.	№ докум.	Подп.	Дата		
	Разраб.					Лит	Лист
	Пров.						54
	Т. контр.						89
	Н. контр.						
	Утв.						
Руководство пользователя. Комплекс ДОРИС Платформа							

Добавление Организации также осуществляется по названию (рисунок 137).

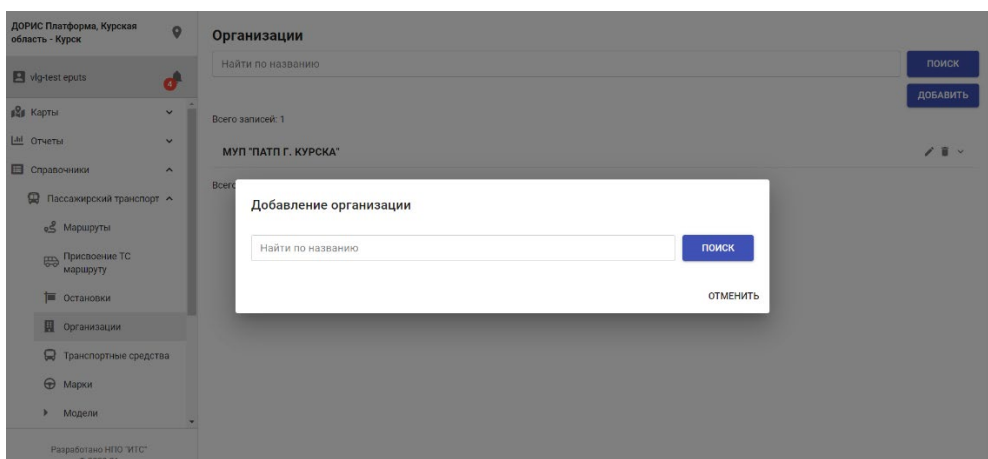



Рисунок 137. Добавление Организации

Изменение атрибутов организации выполняется после нажатия иконки . На экране появляется окно со следующими атрибутами (Рисунок 138):

- Наименование организации;
- ИНН организации;
- Имя и телефон ответственного лица от организации;
- Имя и E-mail ответственного лица от организации;
- Юридический адрес организации.

После заполнения выше перечисленных полей пользователь может отменить или сохранить новые данные организации.

Подп. и дата
 Инв. инв. №
 Инв. № дубл.
 Подп. и дата
 Инв. № подл.

<i>Ли</i>	<i>Изм.</i>	<i>№ докум.</i>	<i>Подп.</i>	<i>Дата</i>				
<i>Разраб.</i>					Руководство пользователя. Комплекс ДОРИС Платформа	<i>Лит</i>	<i>Лист</i>	<i>Листов</i>
<i>Пров.</i>							55	89
<i>Т. контр.</i>								
<i>Н. контр.</i>								
<i>Утв.</i>								

Редактировать организацию

Наименование организации
МУП "ПАТП Г. КУРСКА"

ИНН
4632238630

Ответственный
Фатеев Александр Юрьевич

Номер

ДОБАВИТЬ

Ответственный
Фатеев Александр Юрьевич

Адрес электронной почты

ДОБАВИТЬ

Юридический адрес

Город
г Курск

Область
Курская обл

Индекс
305040

Улица
ул 50 лет Октября

Дом
д 171

ОТМЕНИТЬ СОХРАНИТЬ

Рисунок 138. Редактирование атрибутов организации.

Удалить организацию из списка можно нажав иконку  .

7.4.7 Операция «Пассажирский транспорт. Транспортные средства»

Перейдите в справочник «Пассажирский транспорт. Транспортные средства» (Рисунок 139).

ДОРИС Платформа, Курская область - Курск

Транспортные средства

Найти по номеру ТС

Поиск по категории ТС

Поиск по типу ТС

СБРОСИТЬ ФИЛЬТР

ПОИСК

ДОБАВИТЬ

Всего записей: 555 < 1 2 3 4 5 ... 23 >

Номер: T373CB 46RUS Марка ТС: Лиаз Модель ТС: 4292

Номер: K407MO 46RUS Марка ТС: Паз Модель ТС: 4234

Номер: 2521 Марка ТС: Уралтрансмаш Модель ТС: ЛМ-68

Номер: У742PM 46RUS Марка ТС: Паз Модель ТС: 6270

Номер: M490BH 46RUS Марка ТС: Паз Модель ТС: 4234

Номер: M278KP 46RUS Марка ТС: Лиаз Модель ТС: 4234

Номер: 7295 Марка ТС: Уралтрансмаш Модель ТС: ЛМ-68

Номер: 7081 Марка ТС: ПТМЗ Модель ТС: КТМ-5С

Номер: T253BK 46RUS Марка ТС: Лиаз Модель ТС: 4234

Подп. и дата

Взам. инв. №

Инв. № дубл.

Подп. и дата

Инв. № подл

Ли	Изм.	№ докум.	Подп.	Дата				
Разраб.					Руководство пользователя. Комплекс ДОРИС Платформа	Лит	Лист	Листов
Пров.							56	89
Т. контр.								
Н. контр.								
Утв.								

Рисунок 139. «Транспортные средства».

Рабочая область справочника содержит следующие блоки:

- Блок фильтра (поиск по номеру ТС, поиск по категории ТС, поиск по типу ТС);
- Добавить ТС;
- Список ТС.

Строки списка ТС содержат:

- Номер ТС;
- Марку ТС;
- Модель ТС.

Расширенная информация () содержит данные о владельце ТС (Рисунок 140).

Возможно также редактирование информации о транспортном средстве ().

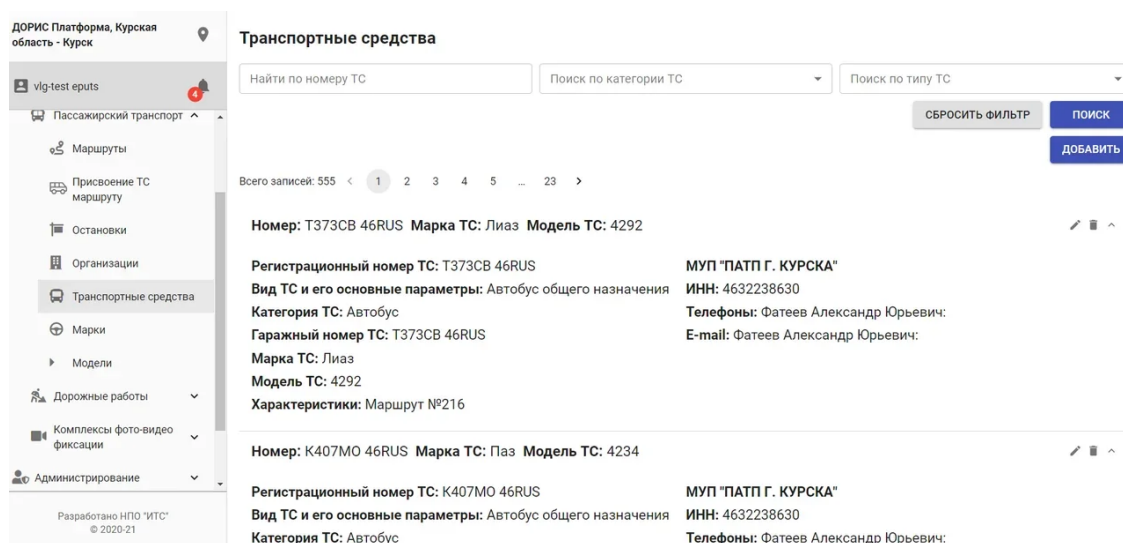


Рисунок 140. Расширение данных о дорожной технике.

Добавление ТС выполняется через окно «Добавить транспортное средство» вызываемое нажатием кнопки «Добавить» (Рисунок 141).

Подп. и дата
Инв. № инв.
№ дубл.
Подп. и дата
Инв. № подл.

Ли	Изм.	№ докум.	Подп.	Дата				
Разраб.					Руководство пользователя. Комплекс ДОРИС Платформа	Лит	Лист	Листов
Пров.							57	89
Т. контр.								
Н. контр.								
Утв.								

Поиск по категории ТС

Добавление

Регистрационный номер ТС *

Гаражный номер ТС *

Марка *

ВЫБРАТЬ

Модель ТС *

Категория ТС *

Вид ТС *

ОТМЕНИТЬ СОХРАНИТЬ

Рисунок 141. Добавление.

Список ТС содержит следующие данные о ТС:

- Регистрационный номер ТС;
- Гражданский номер ТС;
- Марка ТС;
- Модель ТС;
- Категория ТС;
- Вид ТС;
- Идентификатор БНСО;
- Идентификатор в Яндекс-транспорт;
- Организация.

Нажав кнопки «изменить» или «выбрать», пользователь может изменить марку ТС или выбрать организацию приписки ТС.

Поиск ТС выполняется по заполнению соответствующей строки фильтра и нажатии иконки «Поиск».

Подп. и дата
 Взам. инв. №
 Инв. № дубл.
 Подп. и дата
 Инв. № подл.

Ли	Изм.	№ докум.	Подп.	Дата				
Разраб.					Руководство пользователя. Комплекс ДОРИС Платформа	Лит	Лист	Листов
Пров.								
Т. контр.							58	89
Н. контр.								
Утв.								

Удалить ТС из списка можно нажав иконку  .

7.4.8 Операция «Пассажирский транспорт. Марки.»

Перейдите в справочник «Пассажирский транспорт. Марки.» (Рисунок 142).

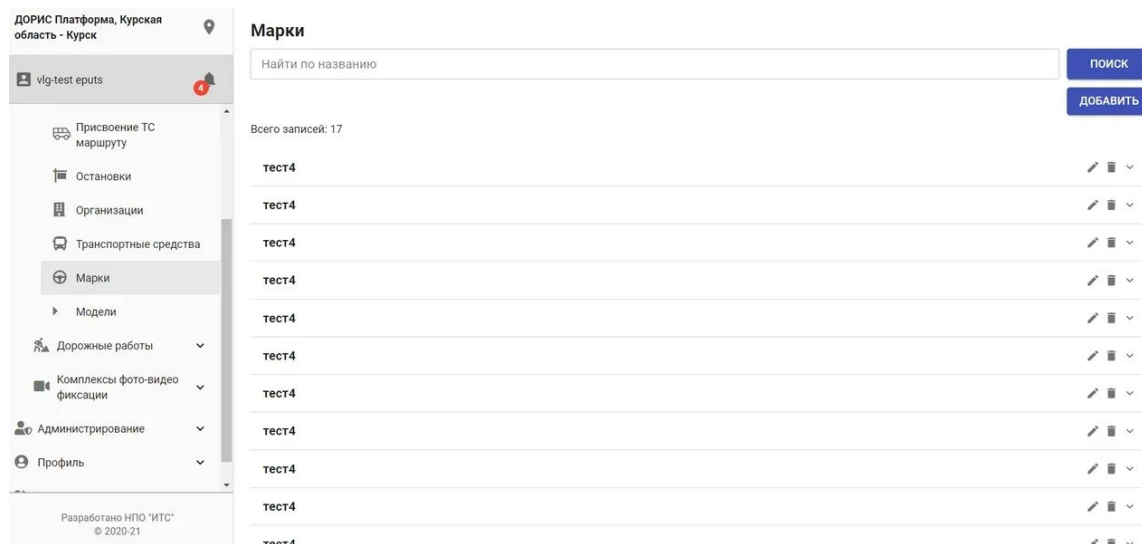



Рисунок 142. Пассажирский транспорт. Марки.

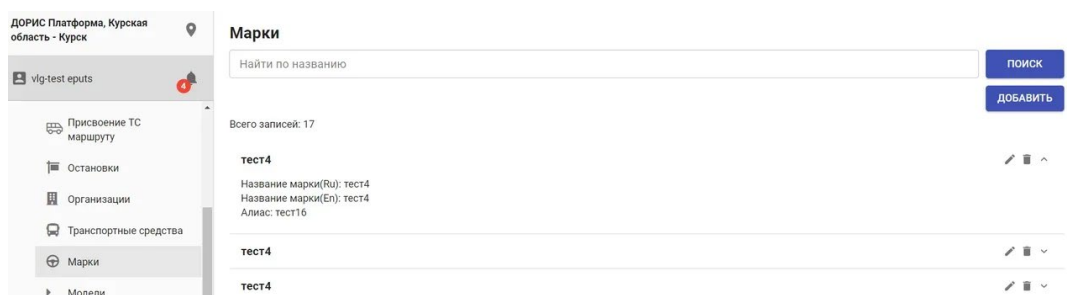
Рабочая область справочника содержит следующие блоки:

- Поиск по Названию марки;
- Добавить марку;
- Список марок.

Строки списка марок содержат:

- Наименование марки.

Дополнительная информация содержит название марки на английском языке и алиасное имя марки (Рисунок 143. Двойное нажатие на строки или ).



Ли	Изм.	№ докум.	Подп.	Дата				
Разраб.					Руководство пользователя. Комплекс ДОРИС Платформа	Лит	Лист	Листов
Пров.							59	89
Т. контр.								
Н. контр.								
Утв.								

Подп. и дата

Взам. инв. №

Инв. № дубл.

Подп. и дата

Инв. № подл

Рисунок 143. Дополнительная информация.

Возможно также редактирование информации о компании (кнопка «карандаш») (Рисунок 144).

Рисунок 144. Редактирование.

Добавление марки выполняется через окно «Добавить» вызываемое нажатием кнопки «Добавить» (Рисунок 145).

Рисунок 145. Добавление марки.

Атрибутами марки являются:

- Название марки на русском и английском языках;
- Алиас марки.

Подп. и дата
 Подп. и дата
 Инв. № дубл.
 Инв. № инв. №
 Подп. и дата
 Инв. № подл.

<i>Ли</i>	<i>Изм.</i>	<i>№ докум.</i>	<i>Подп.</i>	<i>Дата</i>	Руководство пользователя. Комплекс ДОРИС Платформа	<i>Лит</i>	<i>Лист</i>	<i>Листов</i>
Разраб.							60	89
Пров.								
Т. контр.								
Н. контр.								
Утв.								

7.4.9 Операция «Пассажирский транспорт. Модели»

Перейдите в справочник «Пассажирский транспорт. Модели» (Рисунок 146).

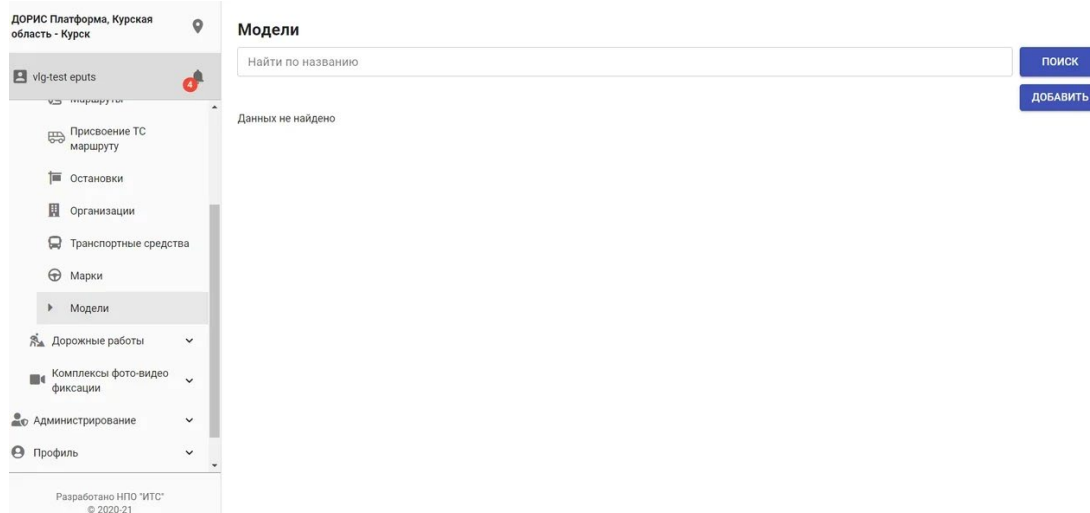


Рисунок 146. Справочник Пассажирский транспорт. Модели.

Рабочая область справочника содержит следующие блоки:

- Поиск по названию модели;
- Добавить модели;
- Список ТС по Модели.

Строки списка ТС содержат:

- Наименование модели на русском и английском языке;
- Алиас модели.

Добавление модели выполняется через окно «Добавить» вызываемое нажатием кнопки «Добавить».

7.4.10 Операция «Справочник. Дорожные работы»

Перейдите в «Справочник. Дорожные работы», который состоит из следующих подразделов (Рисунок 147):

- Дорожная техника;
- Обслуживающие организации;

Подп. и дата

Взам. инв. №

Инв. № дубл.

Подп. и дата

Инв. № подл

Ли	Изм.	№ докум.	Подп.	Дата				
Разраб.					Руководство пользователя. Комплекс ДОРИС Платформа	Лит	Лист	Листов
Пров.							61	89
Т. контр.								
Н. контр.								
Утв.								

- Марки;
- Модели.



Рисунок 147. Справочник. Дорожные дороги.

7.4.11 Работа со справочником «Дорожные работы. Дорожная техника»

Перейдите в справочник «Дорожные работы. Дорожная техника».

Рабочая область справочника содержит следующие блоки (Рисунок 148):

- Блок фильтра (поиск по номеру ТС, поиск по категории ТС, поиск по типу ТС);
- Добавить ТС;
- Список ТС.

Строки списка ТС содержат:

- Номер ТС;
- Марку ТС;
- Модель ТС.

Подп. и дата
Взам. инв. №
Инв. № дубл.
Подп. и дата
Инв. № подл.

Ли	Изм.	№ докум.	Подп.	Дата			
Разраб.					<i>Руководство пользователя. Комплекс ДОРИС Платформа</i>		
Пров.							
Т. контр.							
Н. контр.							
Утв.							
					Лит	Лист	Листов
						62	89

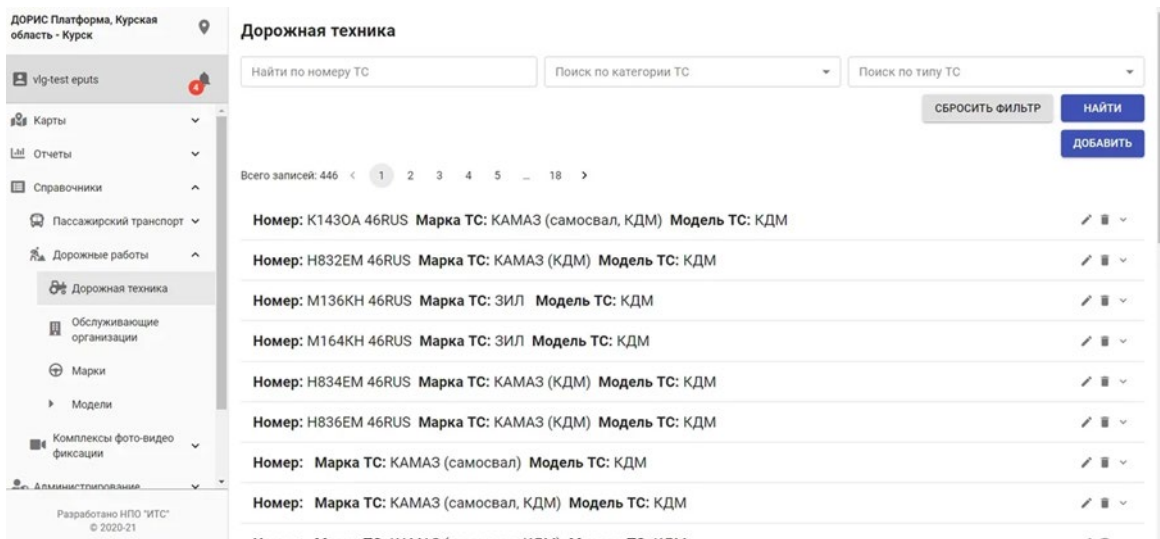


Рисунок 148. Справочник «Дорожные работы. Дорожная техника».

Расширенная информация () содержит данные о владельце ТС (Рисунок 149).

Возможно также редактирование информации о транспортном средстве ().

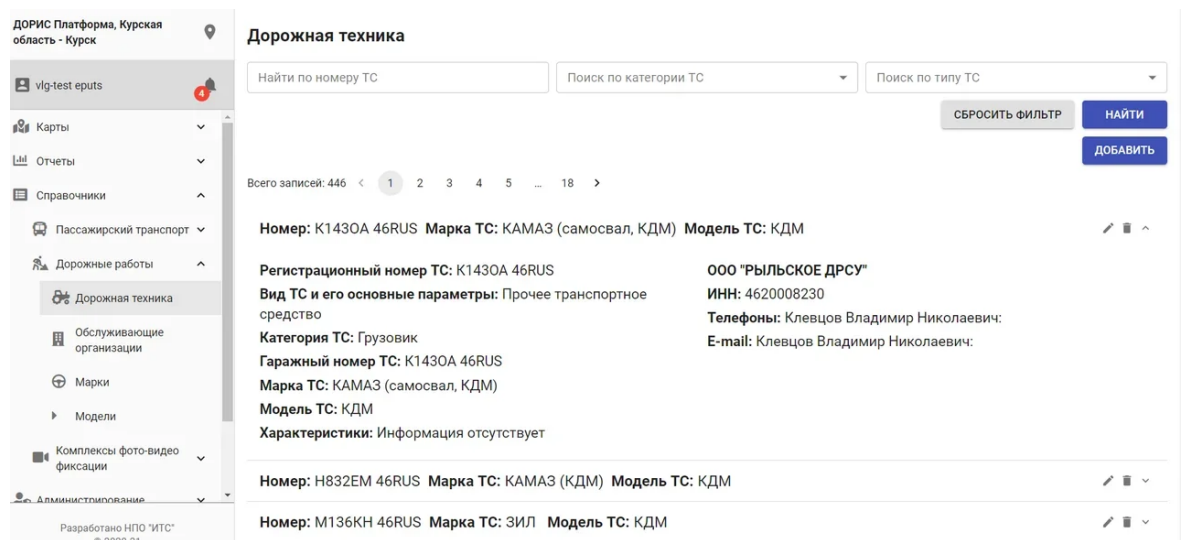


Рисунок 149. Дополнительная информация по ТС.

Добавление ТС выполняется через окно «Добавить транспортное средство» вызываемое нажатием кнопки «Добавить» (Рисунок 150).

Подп. и дата
 Инв. № дубл.
 Инв. инв. №
 Подп. и дата
 Инв. № подл.

Ли	Изм.	№ докум.	Подп.	Дата			
Разраб.					Руководство пользователя. Комплекс ДОРИС Платформа		
Пров.							
Т. контр.							
Н. контр.							
Утв.							
					Лит	Лист	Листов
						63	89

Удалить ТС из списка можно нажав иконку  .

7.4.12 Работа со справочником «Дорожные работы. Обслуживающие организации»

Перейдите в справочник «Дорожные работы. Обслуживающие организации» (Рисунок 151).

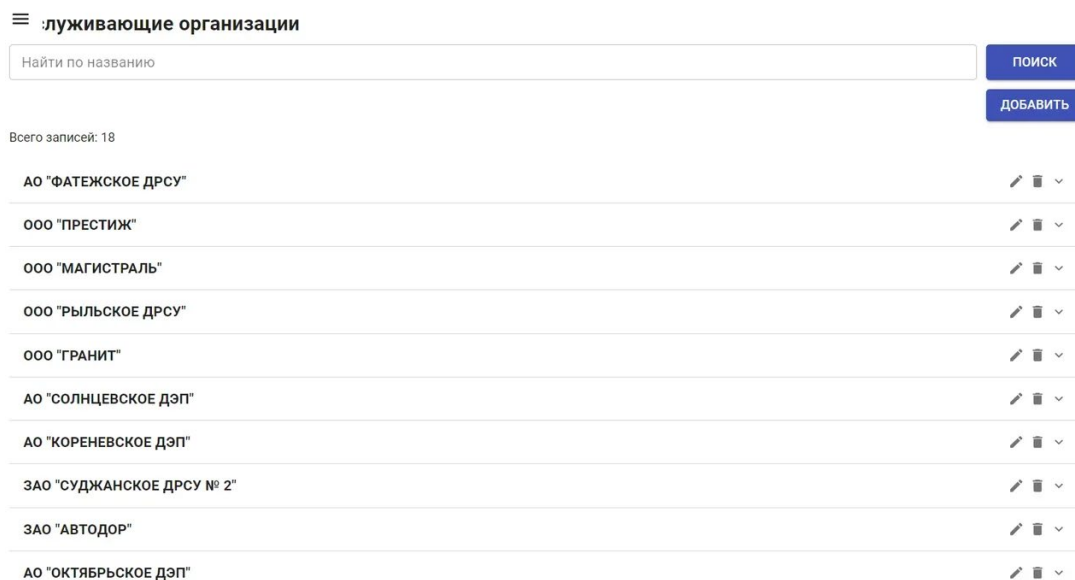


Рисунок 151. Справочник. Дорожные работы. Обслуживающие организации.

Рабочая область справочника содержит следующие блоки:

- Поиск Организации по названию;
- Добавить Организацию;
- Список названий Организаций.
- Юридический адрес организации.

Подп. и дата									
Взам. инв. №									
Инв. № дубл.									
Подп. и дата									
Инв. № подл.	Ли	Изм.	№ докум.	Подп.	Дата	Руководство пользователя. Комплекс ДОРИС Платформа	Лит	Лист	Листов
	Разраб.							65	89
	Пров.								
	Т. контр.								
	Н. контр.								
	Утв.								

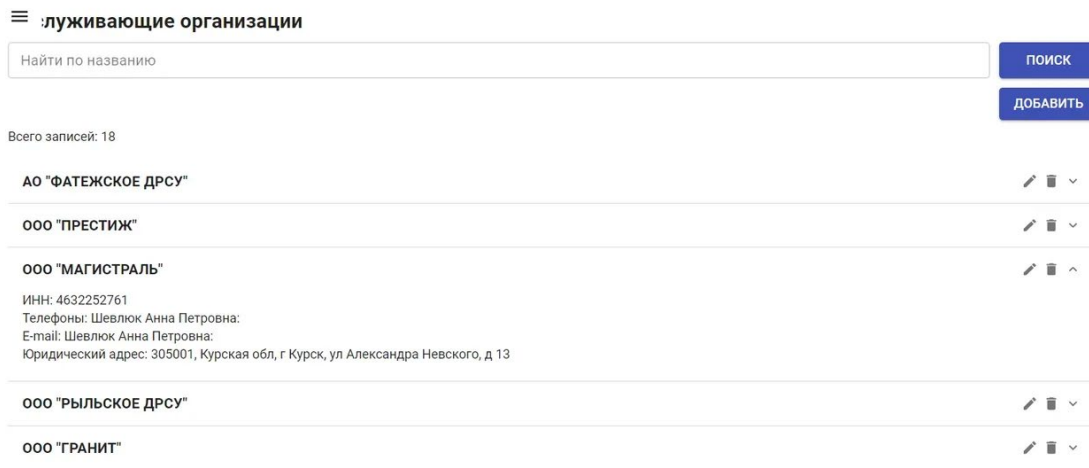


Рисунок 152. Дополнительные атрибуты организации.

При нажатии кнопки Поиск осуществляется поиск организации по названию.

Добавление Организации также осуществляется по названию (Рисунок 153).

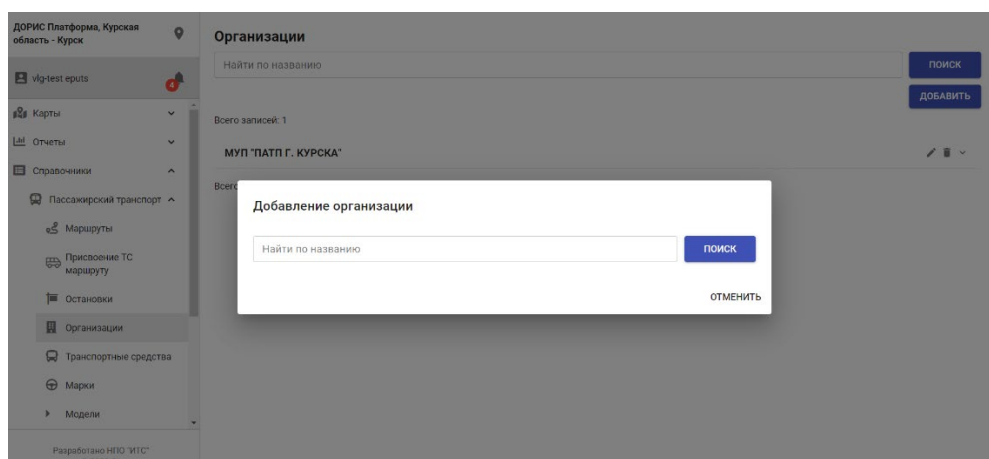



Рисунок 153. Добавление Организации

Изменение атрибутов организации выполняется после нажатия иконки . На экране появляется окно со следующими атрибутами (Рисунок 154):

- Наименование организации;
- ИНН организации;
- Имя и телефон ответственного лица от организации;
- Имя и E-mail ответственного лица от организации;
- Юридический адрес организации.

Подп. и дата

Взам. инв. №

Инв. № дубл.


Подп. и дата

Инв. № подл

Ли	Изм.	№ докум.	Подп.	Дата				
Разраб.					Руководство пользователя. Комплекс ДОРИС Платформа	Лит	Лист	Листов
Пров.							66	89
Т. контр.								
Н. контр.								
Утв.								

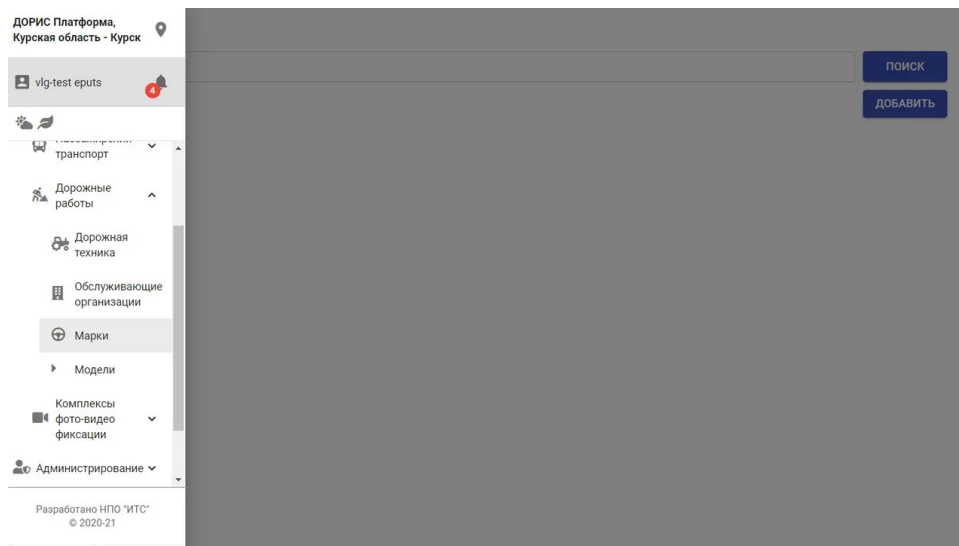
После заполнения выше перечисленных полей пользователь может отменить или сохранить новые данные организации.

Рисунок 154. Редактирование атрибутов организации.

Удалить организацию из списка можно нажав иконку  .

7.4.13 Работа со справочником «Дорожные работы. Марки»

Перейдите в справочник «Дорожные работы. Марки.» (Рисунок 155).



Подп. и дата
Инв. № дубл.
Взам. инв. №
Инв. № подл.
Подп. и дата

Ли	Изм.	№ докум.	Подп.	Дата				
Разраб.					Руководство пользователя. Комплекс ДОРИС Платформа	Лит	Лист	Листов
Пров.							67	89
Т. контр.								
Н. контр.								
Утв.								


Рисунок 155. Дорожные работы. Марки.

Рабочая область справочника содержит следующие блоки:

- Поиск по Названию марки;
- Добавить марку;
- Список ТС по Марки.

Строки списка ТС содержат:

- Наименование марки на русском и английском языке;
- Алиас модели.

Дополнительная информация содержит название марки на английском языке и алиасное имя марки (Рисунок 156. Двойное нажатие на строки или ).

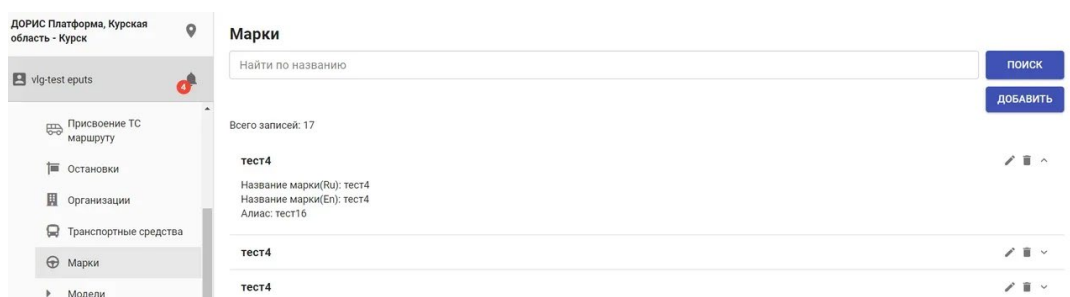
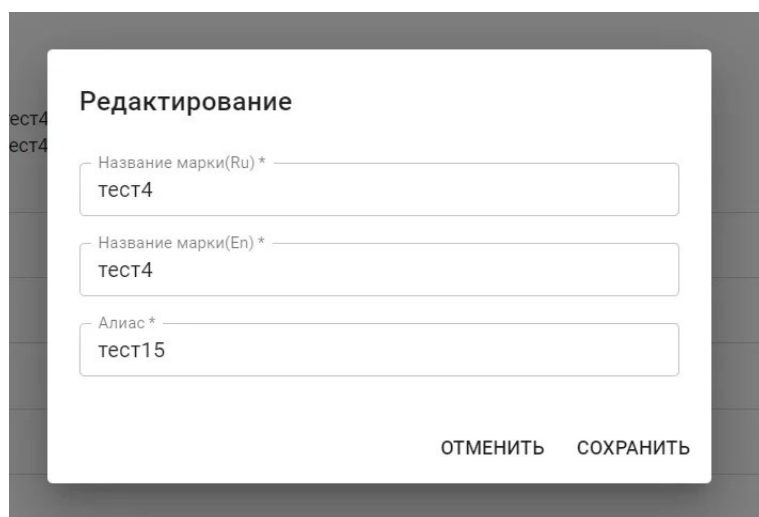


Рисунок 156. Дополнительная информация.

Возможно также редактирование информации о компании (кнопка «карандаш») (Рисунок 157).



Ли	Изм.	№ докум.	Подп.	Дата			
Разраб.							
Пров.					Лит	Лист	Листов
Т. контр.						68	89
Н. контр.							
Утв.							

Руководство пользователя.
Комплекс ДОРИС
Платформа

Подп. и дата

Взам. инв. №

Инв. № дубл.

Подп. и дата

Инв. № подл

Рисунок 157. Редактирование.

Добавление марки выполняется через окно «Добавить» вызываемое нажатием кнопки «Добавить» (Рисунок 158).

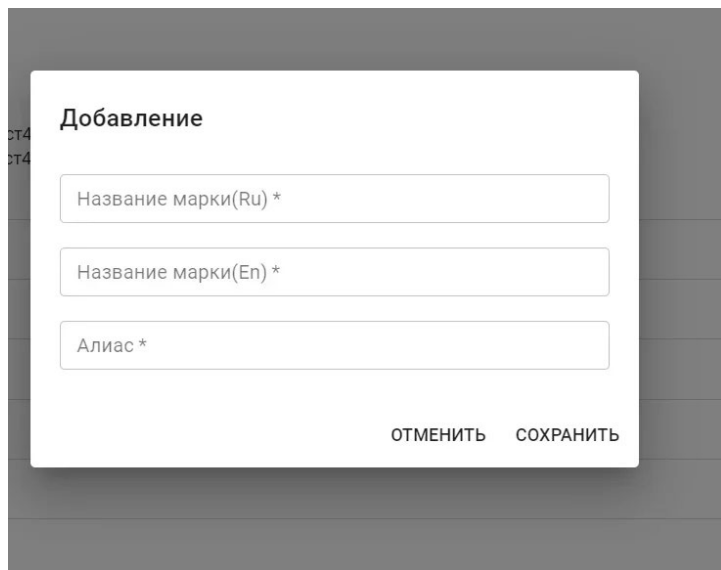


Рисунок 158. Добавление марки.

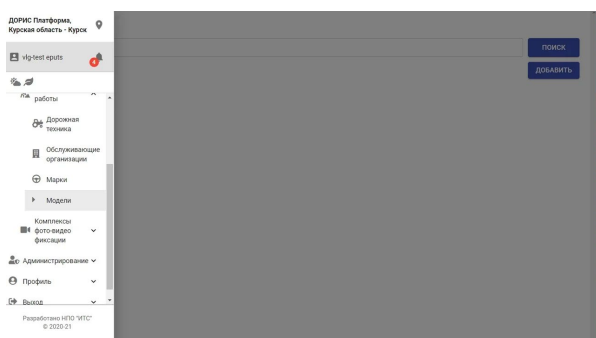
Атрибутами марки являются:

- Название марки на русском и английском языках;
- Алиас марки.

Удалить организацию из списка можно нажав иконку  .

7.4.14 Работа со справочником «Дорожные работы. Модели»

Перейдите в справочник «Дорожные работы. Модели» (Рисунок 159).



Подп. и дата

Взам. инв. №

Инв. № дубл.

Подп. и дата

Инв. № подл

Ли	Изм.	№ докум.	Подп.	Дата				
Разраб.					Руководство пользователя. Комплекс ДОРИС Платформа	Лит	Лист	Листов
Пров.							69	89
Т. контр.								
Н. контр.								
Утв.								

Рисунок 159. Справочник Дорожные работы. Модели.

Рабочая область справочника содержит следующие блоки:

- Поиск по названию модели;
- Добавить модели;
- Список ТС по Модели.

Строки списка ТС содержат:

- Наименование модели на русском и английском языке;
- Алиас модели.

Добавление модели выполняется через окно «Добавить» вызываемое нажатием кнопки «Добавить».

7.4.15 Работа со справочником «Комплексы фото-видеофиксации»

Перейдите в справочник «Комплексы фото-видеофиксации» (Рисунок 160).

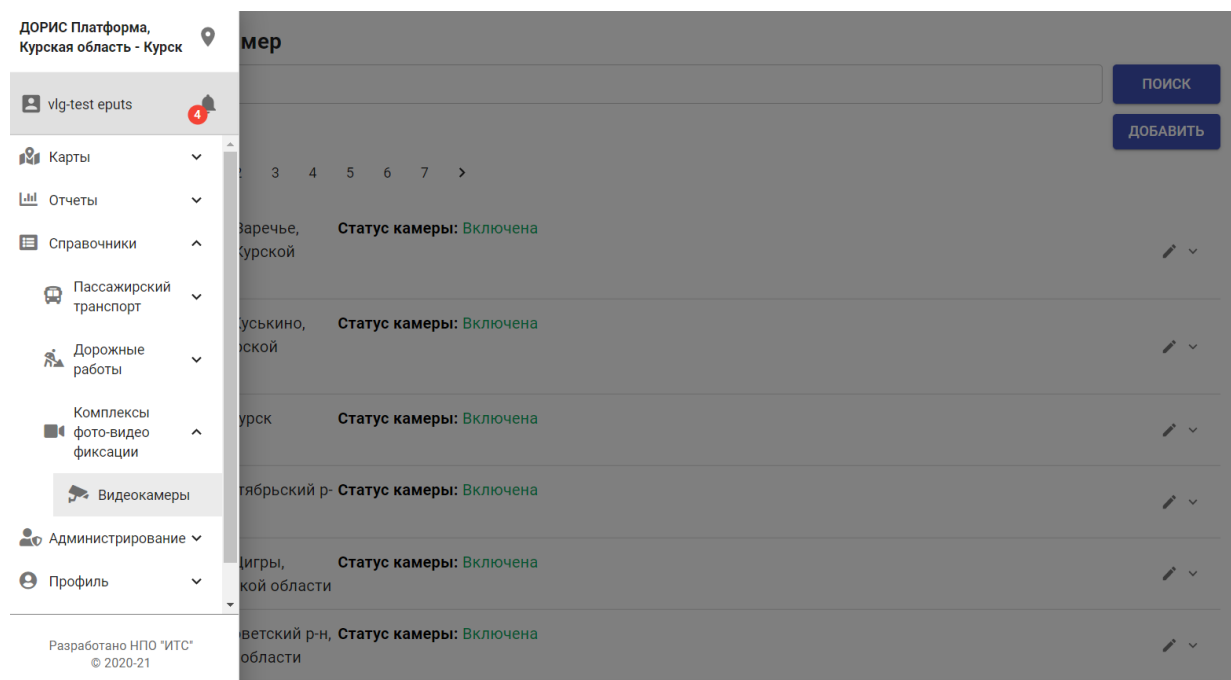


Рисунок 160. Справочник «Комплексы фото-видеофиксации».

7.4.16 Работа со справочником «Комплексы фото-видеофиксации. Видеокамеры»

Рабочая область справочника «Комплексы фото-видеофиксации. Видеокамеры» содержит

Подп. и дата
Взам. инв. №
Инв. № дубл.
Подп. и дата
Инв. № подл.

Ли	Изм.	№ докум.	Подп.	Дата				
Разраб.					Руководство пользователя. Комплекс ДОРИС Платформа	Лит	Лист	Листов
Пров.							70	89
Т. контр.								
Н. контр.								
Утв.								


☰ авочник видеокамер

Найти по названию


ПОИСК

ДОБАВИТЬ

Итого записей: 153 < 1 2 3 4 5 6 7 >

 **Название:** КВ 0364 с. Заречье, Железногорский р-н, Курской области **Статус камеры:** Включена

Тип камеры: Статическая камера
Тип комплекса: Кордон
Градус обзора камеры: Информация отсутствует
Протокол FTR/API: ФТП
Направление действия камеры: Информация отсутствует
Ограничение скорости: 60
Широта(lat): 52.100352
Долгота(lon): 35.637025
Список IP: 172.16.221.154
Комментарий: Информация отсутствует

 **Название:** КВ 0342 д.Куськино, Мантуровский р-н, Курской области **Статус камеры:** Включена

Тип камеры: Статическая камера
Тип комплекса: Кордон
Градус обзора камеры: Информация отсутствует
Протокол FTR/API: ФТП

Рисунок 162. Расширение строки списка.

Добавление модели выполняется через окно «Добавить» вызываемое нажатием кнопки «Добавить».

В окне «Добавить» пользователь должен заполнить следующие поля (Рисунок163):

- Название камеры;
- Тип камеры;
- Тип комплекса видеофиксации;
- Протокол FTA/API;
- Ограничение скорости;
- Градус обзора камеры;
- Комментарий;
- Направление действия камеры;
- Логин;
- Пароль;
- Url для трансляции потокового видео;
- Тип потокового видео.

Подп. и дата

Взам. инв. №

Инв. № дубл.

Подп. и дата

Инв. № подл

Ли	Изм.	№ докум.	Подп.	Дата			
Разраб.					Руководство пользователя. Комплекс ДОРИС Платформа		
Пров.							
Т. контр.							
Н. контр.							
Утв.							
					Лит	Лист	Листов
						72	89

Добавление

Название камеры *

Тип камеры *

Тип комплекса видеофиксации *

Протокол FTP/API *

Ограничение скорости

Градус обзора камеры

Комментарий

Направление действия камеры

Логин

ЗАКРЫТЬ СОХРАНИТЬ

Рисунок 163. Добавление камеры.

При добавлении новой камеры пользователь может выбрать: Тип камеры из списка (Рисунок 164), Тип комплекса видеофиксации из списка (Рисунок 165), протокол обмена данными (ФТП, АПИ), направление действия камеры (все направления, в определенном направлении, два направления), тип потокового видео (потоковый протокол реального времени).

- Статическая камера
- Встроенная в светофор
- Камера проверяющая проезд на красный свет
- Камера измеряющая скорость на отрезке дороги
- Мобильная камера
- Ограничение скорости
- Лежачий полицейский
- Плохая дорога
- Опасное изменение направления движения
- Опасный перекресток
- Другая опасность

Рисунок 164. Тип камеры.

Подп. и дата

Взам. инв. №

Инв. № дубл.

Подп. и дата

Инв. № подл.

Ли	Изм.	№ докум.	Подп.	Дата				
Разраб.					<i>Руководство пользователя. Комплекс ДОРИС Платформа</i>	Лит	Лист	Листов
Пров.							73	89
Т. контр.								
Н. контр.								
Утв.								

- Взор
- Сова
- Кордон
- Кордон передвижной
- Крис-П
- Скат
- Сфинкс-С
- Автоуроган-ВСМ2
- Трафик Сканер-СМ
- Автодория
- Архимед
- Дескарт
- Птолема-СМ

Рисунок 165. Тип комплекса видеофиксации из списка.

Кроме того, пользователь должен добавить дополнительные параметры для получения видео (Рисунок 166), координаты места расположения камеры и IP- адрес камеры (Рисунок 167).

Добавить дополнительные параметры для получения видео

Тип протокола получения потокового видео *

Socket

Url для выбранного типа * Порт для выбранного типа *

Логин для доступа к видео * Пароль *

Тип протокола получения потокового видео *

Url для выбранного типа * Порт для выбранного типа *

Логин для доступа к видео * Пароль *

Рисунок 166. Дополнительные параметры для получения видео.

Подп. и дата Инв. № дубл. Инв. инв. № Подп. и дата Инв. № подл.

Ли	Изм.	№ докум.	Подп.	Дата			
Разраб.					<i>Руководство пользователя. Комплекс ДОРИС Платформа</i>		
Пров.							
Т. контр.							
Н. контр.							
Утв.							
					Лит	Лист	Листов
						74	89

Добавление

Логин для доступа к видео *	Пароль *
-----------------------------	----------

ДОБАВИТЬ

Координаты

Широта(lat) *	Долгота(lon) *
---------------	----------------

ВЫБРАТЬ НА КАРТЕ

Список IP

Введите ip-адрес	
Введите ip-адрес	

ДОБАВИТЬ

Рисунок 167. Дополнительные адресные параметры камеры.

Пользователь может выбрать место установки камеры на карте региона. Для этого он должен нажать метку «ВЫБРАТЬ НА КАРТЕ» (Рисунок 168) и указать курсором точку расположения камеры на карте.

Подп. и дата

Взам. инв. №

Инв. № дубл.

Подп. и дата

Инв. № подл

Ли	Изм.	№ докум.	Подп.	Дата				
Разраб.					Руководство пользователя. Комплекс ДОРИС Платформа	Лит	Лист	Листов
Пров.							75	89
Т. контр.								
Н. контр.								
Утв.								

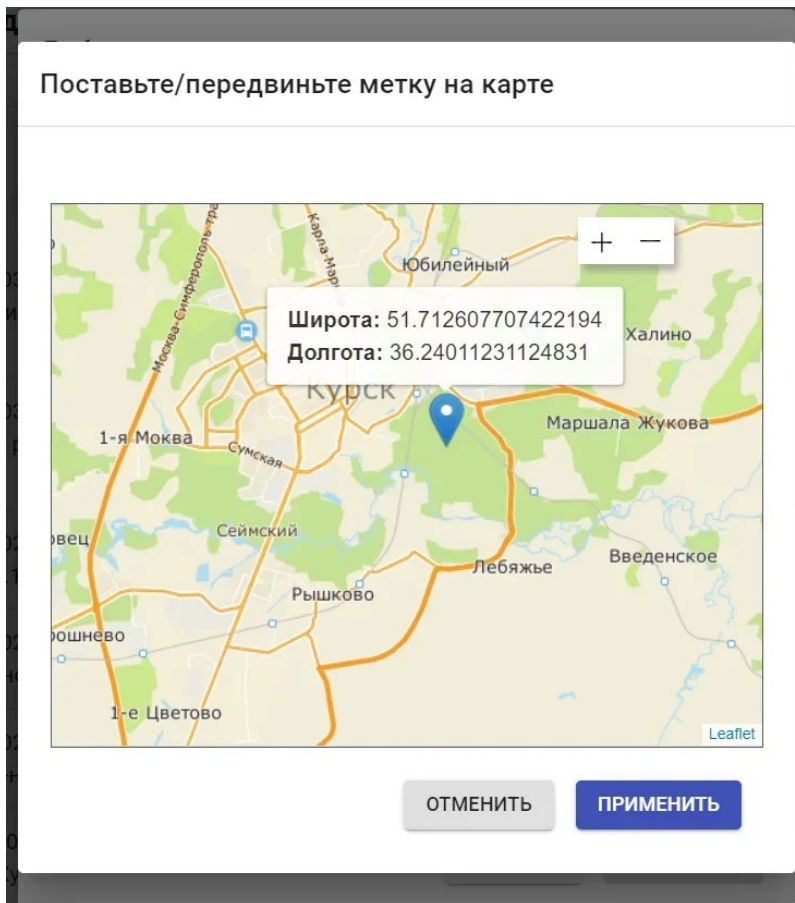




Рисунок 168. Место размещения камеры на карте района.

На экране появится карта с меткой указывающей на место установки камеры и ее координаты (широта и долгота).

Все вновь введенные параметры камеры могут быть сохранены или отменены нажатием меток «СОХРАНИТЬ» или «ЗАКРЫТЬ».

Возможно также редактирование параметров камеры () и удаление камеры или ее параметров из списков путем нажатия иконки  .

Подп. и дата

Взам. инв. №

Инв. № дубл.

Подп. и дата

Инв. № подл

Ли	Изм.	№ докум.	Подп.	Дата					
Разраб.									
Пров.									
Т. контр.									
Н. контр.									
Утв.									
Руководство пользователя. Комплекс ДОРИС Платформа						Лит	Лист	Листов	
								76	89

7.5 Раздел «Администрирование»

7.5.1 Общее описание

Раздел предназначен для администрирования в комплексе ДОРИС Платформа. Основная функция раздела – управления правами доступа пользователей к информационным ресурсам комплекса ДОРИС Платформа и их ролями (Рисунок 170).

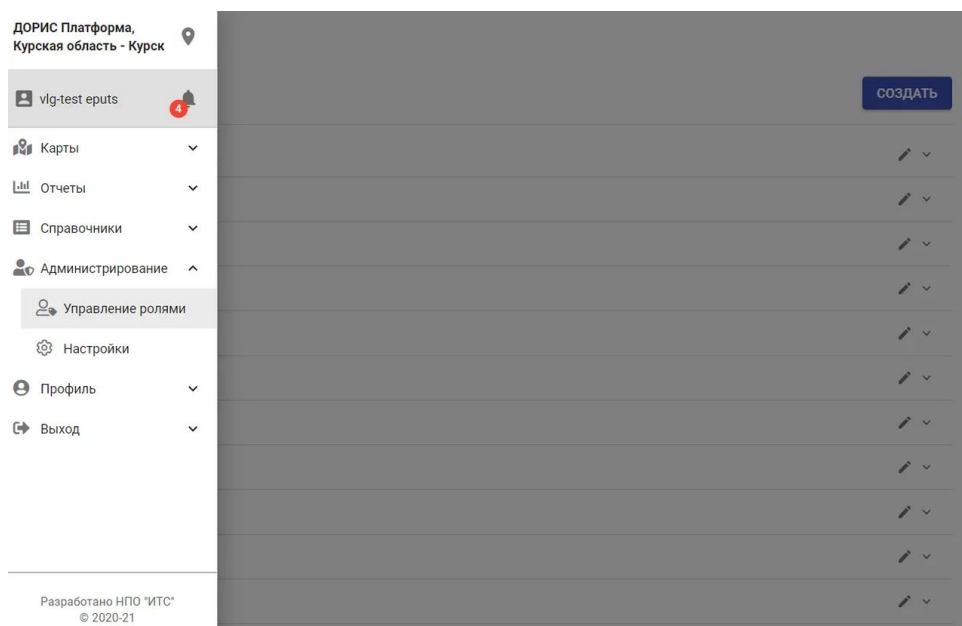


Рисунок 170. Страница раздела «Администрирование».

Страница раздела содержит следующие блоки:

- панель меню;
- вкладки раздела;
- рабочая область.

Раздел содержит следующие вкладки:

- Управление ролями;
- Настройки.

Рабочая область предназначена для отображения информации по вкладкам.

Подп. и дата

Взам. инв. №

Инв. № дубл.

Подп. и дата

Инв. № подл.

Ли	Изм.	№ докум.	Подп.	Дата			
Разраб.					<p style="text-align: center;">Руководство пользователя. Комплекс ДОРИС Платформа</p>		
Пров.							
Т. контр.							
Н. контр.							
Утв.							
					Лит	Лист	Листов
						77	89


7.5.2 Раздел «Администрирование. Управление ролями»

Выберите вкладку «Управления ролями». Рабочая область (Рисунок 171) вкладки содержит список пользователей.

☰ Управление ролям СОЗДАТЬ

operator_market	 
user_uk	 
Оператор Курск	 
user	 
user	 
test	 
user	 
user	 
admin	 
analyst	 
supervisor	 

Рисунок 171. Вкладка «Пользователи».

Каждую строку списка можно развернуть, нажав иконку  при этом на экране появляется следующая информация (Рисунок 172):


- Описание пользователя;
- Время создания Роли;
- Время изменения Роли;
- Сервис.

Подп. и дата								
Взам. инв. №								
Инв. № дубл.								
Подп. и дата								
Инв. № подл.	Ли	Изм.	№ докум.	Подп.	Дата			
	Разраб.					Лит	Лист	Листов
	Пров.						78	89
	Т. контр.					Руководство пользователя. Комплекс ДОРИС Платформа		
	Н. контр.							
	Утв.							

СОЗДАТЬ

operator_market	✎ ▾
user_uk	✎ ▲
Описание: Пользователь с лицевым счетом Создан: 04.05.2021 12:53:45 Изменен: 04.05.2021 12:53:45 Сервис: zkhu	
Оператор Курск	✎ ▾
user	✎ ▾
user	✎ ▾
test	✎ ▾
user	✎ ▾

Рисунок 172. Дополнительная информация о роли пользователя.

Нажав иконку  в строке из списка пользователей, можно отредактировать роль выбранного пользователя (Рисунок 173).

Изменить роль

с лиц
:45
53:45

Название *
operator_market

Сервис *
zkhu

Описание
Оператор Маркетплейс

Доступы ▾

ЗАКРЫТЬ СОХРАНИТЬ

Рисунок 173. Изменение роли пользователя.

При изменении роли пользователя возможно выбрать режим доступа к данным определенного типа из предлагаемого списка (Рисунок 174).

Подп. и дата

Взам. инв. №

Инв. № дубл.

Подп. и дата

Инв. № подл.

Ли	Изм.	№ докум.	Подп.	Дата		Лит	Лист	Листов
Разраб.					Руководство пользователя. Комплекс ДОРИС Платформа		79	89
Пров.								
Т. контр.								
Н. контр.								
Утв.								

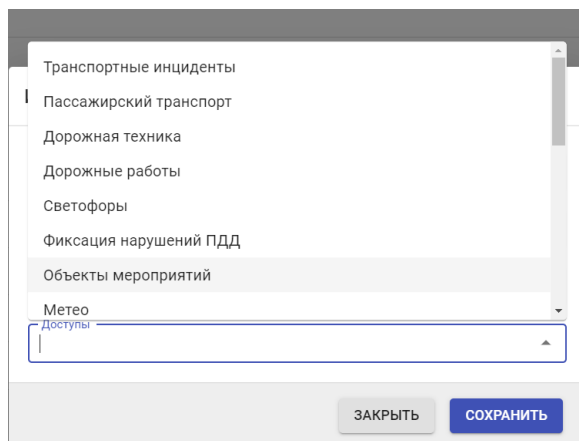


Рисунок 174. Режим доступа к данным определенного типа.

Нажав метку «создать», пользователь может добавить новую роль для пользователя (Рисунок 175).

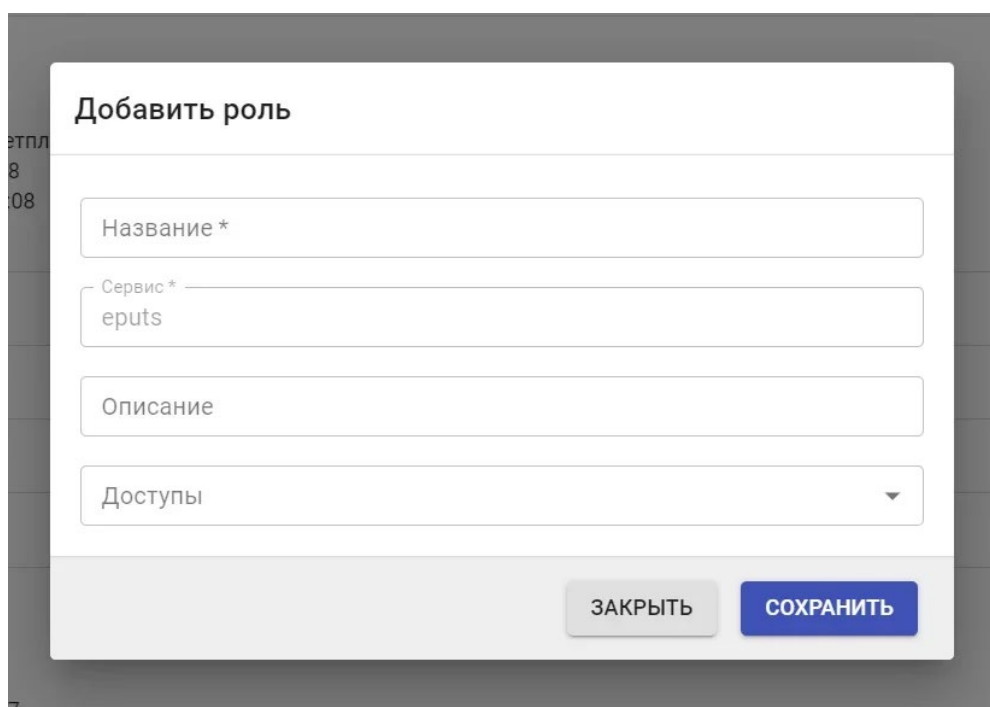


Рисунок 175. Добавить роль пользователю.

Все вновь введенные параметры роли могут быть сохранены или отменены нажатием меток «СОХРАНИТЬ» или «ЗАКРЫТЬ».

Инд. № подл. Подп. и дата Инв. № дубл. Инв. инв. № Подп. и дата

Ли	Изм.	№ докум.	Подп.	Дата			
Разраб.							
Пров.					Лит	Лист	Листов
Т. контр.						80	89
Н. контр.							
Утв.							

Руководство пользователя.
Комплекс ДОРИС
Платформа

7.5.3 Раздел «Администрирование. Настройки»

7.6 Раздел «Профиль»

7.6.1 Общее описание

Раздел предназначен для определения профиля пользователей комплекса ДОРИС Платформа. Основная функция раздела – управления правами доступа пользователей к информационным ресурсам комплекса ДОРИС Платформа (Рисунок 176).

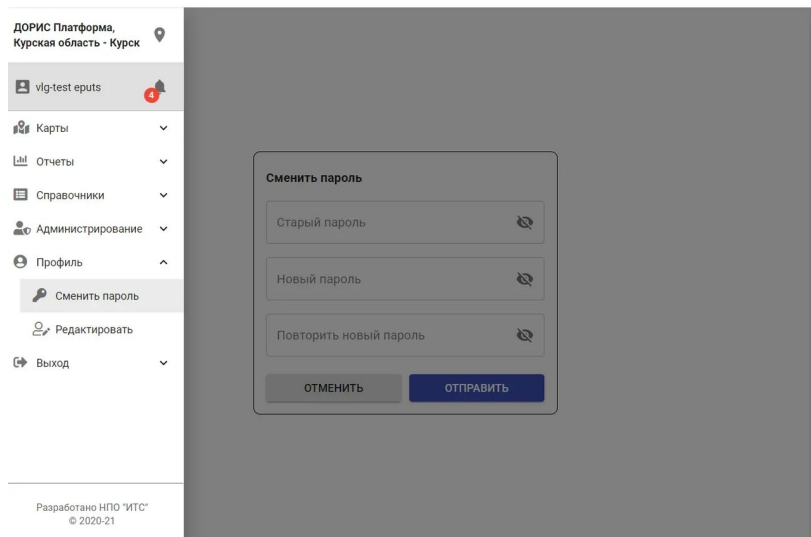


Рисунок 176. Страница раздела «Профиль».

Страница раздела содержит следующие блоки:

- панель меню;
- вкладки раздела;
- рабочая область.

Раздел содержит следующие вкладки:

- Сменить пароль;
- Редактировать.

Рабочая область предназначена для отображения информации по вкладкам.

7.6.2 Раздел «Профиль. Сменить пароль»

Выберите вкладку «Профиль. Сменить пароль». Рабочая область (Рисунок 177) вкладки содержит окно со следующим содержанием:

- Старый пароль;
- Новый пароль;

Подп. и дата					Лит	Лист	Листов
Взам. инв. №	Ли	Изм.	№ докум.	Подп.	Руководство пользователя. Комплекс ДОРИС Платформа		
	Разраб.						
Пров.							
Т. контр.							
Н. контр.							
Утв.							
Инв. № подл.						81	89

- Повторить новый пароль.

Сменить пароль

🗨

🗨


🗨

ОТМЕНИТЬ
ОТПРАВИТЬ

Рисунок 177. Профиль. Сменить пароль.

Заполнив поля окна и нажав метку «отправить», пользователь может изменить текущий пароль пользователя.

Нажав метку «отменить», пользователь отказывается от изменений пароля

Ввод паролей может выполняться в защищенном режиме (без отображения на экране ).


7.6.3 Раздел «Профиль. Редактировать»

Выберите вкладку «Профиль. Редактировать». Рабочая область (Рисунок 178) вкладки содержит окно со следующим содержанием:

- Фотография пользователя;
- Имя пользователя;
- Фамилия пользователь;
- E-mail пользователя.

Подп. и дата								
Взам. инв. №								
Инв. № дубл.								
Подп. и дата								
Инв. № подл								
	<i>Ли</i>	<i>Изм.</i>	<i>№ докум.</i>	<i>Подп.</i>	<i>Дата</i>			
	<i>Разраб.</i>						<i>Лит</i>	<i>Лист</i>
	<i>Пров.</i>							<i>Листов</i>
	<i>Т. контр.</i>							82
	<i>Н. контр.</i>							89
	<i>Утв.</i>							
<i>Руководство пользователя. Комплекс ДОРИС Платформа</i>								

Редактировать профиль


 Имя: vlg-test
 Фамилия: eputs
 E-mail: vlg-test@eputs.test

Изменить Имя и Фамилию

Имя
vlg-test

Фамилия
eputs

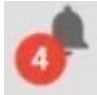
Рисунок 178. Редактирование профиля.

Заполнив поля окна и нажав метку «сохранить», пользователь сохраняет, введенные имя и Фамилию пользователя.

Нажав метку «отменить», пользователь отказывается от изменений.

7.6.4 Раздел «Уведомления»

Раздел предназначен для просмотра online уведомлений о событиях комплекса ДОРИС Платформа и настройки способа их получения.

Уведомления обозначены на панели меню иконкой  (Рисунок 190). На иконке отображается количество непрочитанных уведомлений. Открыть окно уведомлений можно из любого открытого раздела.

Подп. и дата

Взам. инв. №

Инв. № дубл.

Подп. и дата

Инв. № подл

Ли	Изм.	№ докум.	Подп.	Дата			
Разраб.					Руководство пользователя. Комплекс ДОРИС Платформа		
Пров.							
Т. контр.							
Н. контр.							
Утв.							
					Лит	Лист	Листов
						83	89

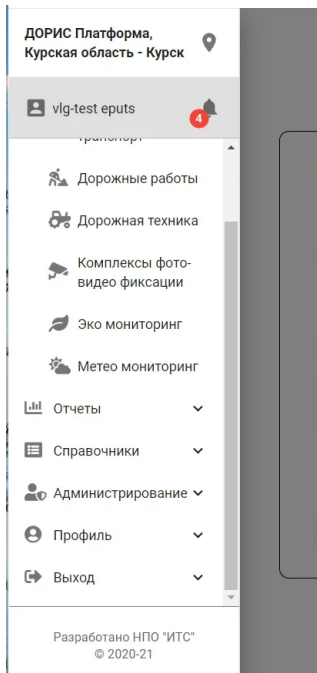


Рисунок 190. Иконка уведомлений на панели меню

Нажав на звоночек получаем всплывающее окно со строчками уведомлений о случившихся событиях на маршрутах (Рисунок 191).

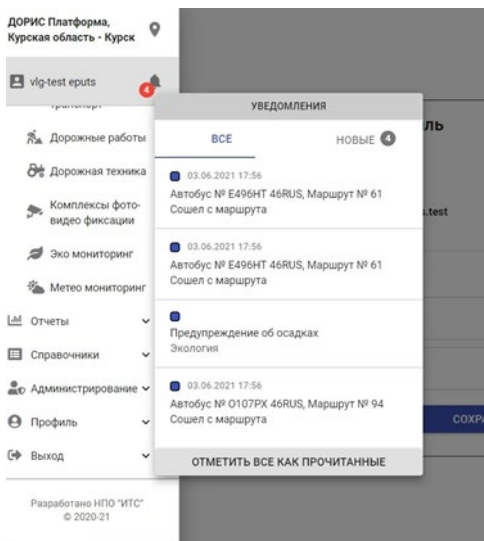


Рисунок 191. Иконка уведомлений на панели меню

В каждой строчке уведомлений указывается тип случившегося события, число и время его появления.

Подп. и дата

Взам. инв. №

Инв. № дубл.

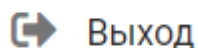
Подп. и дата

Инв. № подл.

Ли	Изм.	№ докум.	Подп.	Дата			
Разраб.							
Пров.					Лит	Лист	Листов
Т. контр.						84	89
Н. контр.							
Утв.							

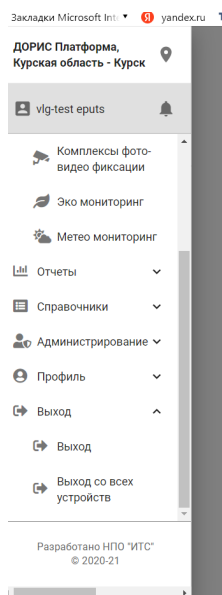
Руководство пользователя.
Комплекс ДОРИС
Платформа

7.7 Раздел «Завершение работы»



Нажав иконку с фигурой

на панели управления, вызовем окно со следующей информацией:





Нажав иконку  **Выход** или  **Выход со всех устройств** пользователь выйдет из платформы и получит на экране предложение войти повторно (Рисунок 179).

Рисунок 179. Предложение войти в Платформу.

8 АВАРИЙНЫЕ СИТУАЦИИ

В следующих случаях пользователь комплекса ДОРИС Платформа должен обратиться к Администратору комплекса ДОРИС Платформа:

- несоблюдения условий выполнения технологического процесса, в том числе при длительных отказах технических средств;

Ли	Изм.	№ докум.	Подп.	Дата			
Разраб.					Руководство пользователя. Комплекс ДОРИС Платформа		
Пров.							
Т. контр.							
Н. контр.							
Утв.							
					Лит	Лист	Листов
						85	89

Подп. и дата

Взам. инв. №

Инв. № дубл.

Подп. и дата

Инв. № подл

- при обнаружении ошибок в данных;
- при обнаружении несанкционированного вмешательства в данные;
- при обнаружении других аварийных ситуаций.

Инв. № подл.	Подп. и дата		Инв. № дубл.		Взам. инв. №		Подп. и дата			
	Ли	Изм.	№ докум.	Подп.	Дата					
	Разраб.					Руководство пользователя. Комплекс ДОРИС Платформа				
Пров.					Лит				Лист	Листов
Т. контр.									86	89
Н. контр.										
Утв.										

9 РЕКОМЕНДАЦИИ ПО ОСВОЕНИЮ

Для успешного освоения способов работы в АС необходимо пройти семинар подготовки персонала (пользователей) АС и изучить настоящее «Руководство пользователя».

Име. № подл.	Подп. и дата				Име. № дубл.	Взам. инв. №	Подп. и дата			
	Подп. и дата									
Ли	Изм.	№ докум.	Подп.	Дата	<i>Руководство пользователя. Комплекс ДОРИС Платформа</i>			Лит	Лист	Листов
Разраб.									87	89
Пров.										
Т. контр.										
Н. контр.										
Утв.										

СОСТАВИЛИ

Наименование организации, предприятия	Должность исполнителя	Фамилия, имя, отчество	Подпись	Дата

СОГЛАСОВАНО

Наименование организации, предприятия	Должность исполнителя	Фамилия, имя, отчество	Подпись	Дата

Име. № подп	Подп. и дата
Име. № дубл.	Взам. име. №
Подп. и дата	Подп. и дата

Ли	Изм.	№ докум.	Подп.	Дат	
----	------	----------	-------	-----	--

